

**Pasūtītājs: Kurzemes plānošanas reģiona administrācija**  
**Adrese: Elizabetes 4-1, Rīga, LV-1010**

**Izpildītājs: SIA „Konsorts” un SIA „Konsultanti”**

Gala ziņojums  
*„Mūžizglītības pieprasījuma – piedāvājuma  
analīzes Latvijā, Kurzemes reģionā un  
Lietuvā, Klaipēdā un Kaučās reģionos  
izstrādāšana”*



Rīga, 2010.gada 25.oktobris

## SATURS

Ievads .....	4
1. Pamatinformācija ar iesaistītajiem reģioniem.....	5
1.1. Kopsavilkums par Latvijas un Lietuvas projekta teritorijām.....	5
1.2. Pamatinformācija par Kurzemes reģionu.....	6
1.2.1. Demogrāfiskais raksturojums .....	6
1.2.2. Sociālekonomiskā attīstība.....	8
1.3. Pamatinformācija par Kaučijas un Klaipēdas reģioniem (Lietuva).....	10
1.3.1. Demogrāfiskais raksturojums .....	11
1.3.2. Sociālekonomiskā attīstība.....	13
2. Neformālās mīžizglītības pieprasījums Kurzemes reģionā un Kaučijas un Klaipēdas reģionos.....	15
2.1. Kopsavilkums .....	15
2.1.1. Demogrāfiskie rādītāji .....	15
2.1.2. Vēlme un iespējamas mainīt situāciju darba tirgū .....	15
2.1.3. Neformālās mīžizglītības programmu pieprasījums .....	16
2.1.4. Mīžizglītības pieejamība un sasniedzamība.....	17
2.1.5. Mīžizglītības pakalpojuma izmantošana un pirkšana .....	17
2.1.6. Teritoriālais aspekts .....	17
2.1.7. Maksimālā tēva par pakalpojumu.....	17
2.2. Neformālās izglītības pieprasījuma analīze Kurzēm .....	19
2.2.1. Mērķa grupu vajadzību identificēšana .....	19
2.2.2. Izglītības programmu pieprasījuma raksturojums .....	22
2.2.3. Mīžizglītības pieejamības un sasniedzamības faktoru novērtējums .....	28
2.2.4. Rādītāji par mīžizglītības pakalpojuma izmantošanu un pirkšanu.....	30
2.2.5. Teritoriālais aspekts .....	32
2.2.6. Maksimālā tēva par pakalpojumu.....	34
2.3. Neformālās izglītības pieprasījuma analīze Klaipēdas un Kaučijas reģionos .....	36
2.3.1. Mērķa grupu vajadzību identificēšana .....	36
2.3.2. Izglītības programmu pieprasījuma raksturojums .....	39
2.3.3. Mīžizglītības pieejamības un sasniedzamības faktoru novērtējums .....	45
2.3.4. Rādītāji par mīžizglītības pakalpojuma izmantošanu un pirkšanu.....	47
2.3.5. Teritoriālais aspekts .....	49
2.3.6. Maksimālā tēva par pakalpojumu.....	50
3. Izglītības piedāvājuma analīze.....	52
3.1. Neformālās izglītības, profesionālās pilnveides un profesionālās izglītības.....	52
3.1.1. Neformālās izglītības, profesionālās pilnveides un profesionālās izglītības Latvijā .....	52
3.1.2. Neformālās izglītības, profesionālās pilnveides un profesionālās izglītības Lietuvā .....	54
3.2. Izglītības piedāvājuma analīze Kurzemes reģionā .....	56
3.2.1. Izglītības programmu piedāvājuma raksturojums.....	56
3.2.2. Neformālās izglītības kursu un profesionālās izglītības vai pilnveides programmu apkopojums. ....	57
3.2.3. Neformālās izglītības kursu un profesionālās izglītības vai pilnveides programmu apmēra formas .....	61

3.2.4 Jaunu neformālo izglītības kursu un profesionālo izglītības vai pilnveides programmu sagatavošanas trūms .....	62
3.2.5 Neformālo izglītības kursu un profesionālo izglītības vai pilnveides programmu pieejamība .....	62
3.2.6 Neformālo izglītības kursu un profesionālo izglītības vai pilnveides programmu mērķu maksas .....	62
3.2.7 Neformālo izglītības kursu un profesionālo izglītības vai pilnveides programmu apmērmo skaits .....	62
3.2.8 Sadarbība .....	62
3.2.9 Mērķu telpas un aprīkojums .....	62
3.2.10 Mērķu programmas .....	63
3.2.11 Neformālo izglītības kursu un profesionālo izglītības vai pilnveides programmu piedāvājums Kurzemes reģiona pilsētās un novados .....	63
3.2. Izglītības piedāvājuma analīze Kaučos un Klaipēdas reģionos .....	69
3.2.1. Kaučos pilsētās un reģiona, kā arī Klaipēdas pilsētās un reģiona neformālo izglītības iestāžu analīze .....	70
4. Secinājumi un priekšlikumi .....	72
4.1. Neformālo izglītības pieprasījums .....	72
4.1.1. Populārākās neformālo izglītības jomas .....	72
4.1.2. Neformālo izglītības pieprasījuma tendences .....	73
4.2. Neformālo izglītības piedāvājums .....	73
4.2.1. Neformālo izglītības piedāvājums Kurzemes reģionā .....	74
4.2.2. Neformālo izglītības piedāvājums Kaučos un Klaipēdas reģionos .....	75
4.3. Rekomendācijas sabalansētā mērķizglītības piedāvājuma – pieprasījuma izveidei. ....	75
4.4. Rekomendācijas grozījumiem likumdošanas aktos. ....	77
5. Pielikumi .....	78
Kartoshmas - Neformālo izglītības piedāvātāju skaits .....	78

## Ievads

Pētījums „Māzizglītības pieprasījuma – piedāvājuma analīze Latvijā, Kurzemes reģionā un Lietuvā, Klaipēdā un Kaušas reģionos” veikts Latvijas-Lietuvas p robežu sadarbības programmas 2007.-2013. līdzfinansētā projekta Nr. LLII-102 „Māzizglītības p robežu kapacitātes celšana” ietvaros no 2010. gada 7. jūnija līdz 31. oktobrim.

Pētījuma uzdevums, orientējoties galvenokārt uz darbspējās vecuma mērķa grupu, noteica pieaugušo neformālās izglītības pieprasījuma un piedāvājuma novērtējumu. Projekta teritorija ietver Kurzemes reģionu Latvijā un Kaušas pilsētu un rajonu, kā arī Klaipēdā pilsētu un rajonu Lietuvā.

Šā pētījuma galvenie aktivitāšu posmi ir:

- a) darba uzdevuma izpildes metodoloģijas izstrāde un apstiprināšana;
- b) esošās sociāli ekonomiskās situācijas novērtējums abos p robežu reģionos;
- c) mērķa grupas aptauja un uz tās balstītā neformālās māzizglītības pieprasījuma analīze;
- d) māzizglītības piedāvājuma analīze, pamatojoties uz pakalpojuma sniedzēju aptauju, kas tika papildināta ar internetā esošās informācijas izpiti un telefona intervijām.

Atbilstoši darba uzdevumam ir strukturēts arī pētījuma ziņojums, kurš ietver sekojošas sadaļas:

- I. daļa – Pamatinformācija par iesaistītajiem reģioniem
- II. daļa – Pieprasījuma analīze
- III. daļa – Piedāvājuma analīze
- IV. daļa – Secinājumi un rekomendācijas.

Pētījuma izstrādātji izsaka pateicību visiem, kas atsaucās aptaujām un sniedza informāciju pētījuma veikšanai, kā arī Latvijas un Lietuvas projekta partneriem par atbalstu darba uzdevuma izpildē.

# 1. Pamatinformācija ar iesaistītajiem reģioniem

Sadaļas sagatavošanā izmantots izdevums Reģionu attīstība Latvijā 2009, Latvijas ilgtermiņa attīstības stratēģija līdz 2030.gadam, Latvijas CSB, Lietuvas CSB un Eurostat dati.

## 1.1. Kopsavilkums par Latvijas un Lietuvas projekta teritorijām

Projektā iekļautās teritorijas ir Kurzemes reģions Latvijā un Klaipēdas pilsēta un rajons, Kaušas pilsēta un rajons Lietuvā. Neviena no projekta teritorijām tieši nesaskaras. Lai sekmīgāk varētu salīdzināt projekta teritorijas tiek izmantoti dati par Klaipēdas un Kaušas reģioniem.

Kurzemes reģionā patērētais Latvijas **iedzīvotāju skaits** pastāvīgi samazinās, ar Klaipēdas un Kaušas reģionos līdzīgi kā Lietuvā iedzīvotāju skaits samazinās. Savukārt Eiropas Savienības valsts kopumā iedzīvotāju skaits palielinās, tas pēdējo piecu gadu laikā pieaudzis par 2%. No 27 ES valstīm 2005.–2010. gada laikā iedzīvotāju skaits samazinājās tikai 9 valstīs.

Iedzīvotāju sadalījuma proporcija dažādos **vecuma grupās** iespaido situāciju darbā tirgū un liecina par nodarbinātības attīstības perspektīvu reģiona teritorijā vai par attīstības ierobežojumiem darbaspēka tirgū. Kurzemes reģionā iedzīvotāju skaits līdz darbaspēka vecumam samazinās un 2010. gada sākumā sasniedza 13,7% no kopējā iedzīvotāju skaita. 2010. gada sākumā Kurzemes reģionu raksturo nedaudz zemāks virs darbaspēka vecuma iedzīvotāju patsvars nekā vidējā valstī (20,2%). Ar Kaušas un Klaipēdas reģionos līdz darbaspēka iedzīvotāju patsvars kopējā iedzīvotāju skaitā (2010.gadā attiecīgi 15,8 un 15,1) samazinās un virs darbaspēka iedzīvotāju patsvars kopējā iedzīvotāju skaitā (2010. gadā attiecīgi 16,3 un 15,1) palielinās.

Izmaišos iedzīvotāju vecumstrukturā ietekmējušas ar demogrāfiskās slodzes rādītājus. Kurzemes reģionā 2010. gada sākumā **demogrāfiskā slodze** bija ievrojami lielāka (530,6) nekā Kaušas un Klaipēdas reģionos (attiecīgi 457,1 un 434,8).

Iedzīvotāju līdz darbaspēka vecumam skaita samazinājums skaidri paredzamu darbaspēka vecuma iedzīvotāju skaita sarukumu turpmākajos gados. Raksturīga ir ar tendence, ka lielāks virs darbaspēka iedzīvotāju skaits ir urbanizētās teritorijās. Tomēr Lietuvas projekta teritorijās iedzīvotāju vidējais vecums ir mazāks nekā Latvijas teritorijās. Kaušas reģionā 2010. gadā tas bija 39,6., bet Klaipēdas reģionā 38,8, savukārt Kurzemes reģionā 2009.gada sākumā – 40,0.

Vērtējot iedzīvotāju **dzimuma struktūru**, redzams, ka Latvijā un Lietuvā valsts iedzīvotāju kopskaitā sieviešu skaits ievrojami pārsniedz vīriešu skaitu, turklāt Latvijā šī starpība ir augstāka starp ES valstīm, jo saskaņā ar Eurostat datiem 2008. gadā 27 Eiropas Savienības valstīs vidējā uz 100 vīriem bija 104,9 sievietes, bet Latvijā – 116,9, Lietuvā – 114,8. Gan Lietuvā, gan Latvijas projekta teritorijās pilsētu iedzīvotāju kopskaitā ir lielāks sieviešu patsvars nekā lauku teritorijās.

Eiropas Savienībā vidēji 2008. gadā, salīdzinājumā ar 2007. gadu, **IKP** palielinājās par 0,8 %. IKP kritums tika novērots 6 valstīs, ar Latviju, turklāt Latvijas bija visstraujākais. Lietuvā kritums novērots 2009. gadā.

**Bezdarbnieku** patsvars darbspējās vecuma iedzīvotāju skaitā Latvijā, gan Lietuvā pēdējo gadu laikā pieaug. Latvijā 2010. gada sākumā tas bija 12,0 %, bet Kurzemes reģionā 12,9%. Savukārt Lietuvā 2009. gadā 13,7%, bet Kaukāsa reģionā 13,1% un Klaipēdas reģionā 14,1%.

Lai arī Lietuvā vidēji ir zemāks **ekonomiski aktīvo vienību skaits uz 1000 iedzīvotājiem** nekā Latvijā, tomēr projekta teritorijās tas ir lielāks Lietuvā. Latvijā ekonomiski aktīvo vienību skaits uz 1000 iedzīvotājiem 2008. gadā vidēji bija 30,8, bet Kurzemes reģionā 21,9. Lietuvā 2010. gada sākumā 24,99, bet Kaukāsa reģionā 25,28, Klaipēdas reģionā 27,23.

Eiropā vairojama arvien pieaugoša **urbanizācija**, kuras ietekme pilsētās strauji pieaug iedzīvotāju skaits. 72% no visiem Eiropas iedzīvotājiem dzīvo pilsētās. Līdzīgi kā citās Eiropas valstīs, arī projekta teritorijās ir augsta urbanizācijas pakāpe un apdzīvotuma struktūru veido samērā vienmērīgi izkliedētā maza un vidēja lieluma pilsētu un lauku apdzīvotie tīkli. Latvijā aptuveni 68% no visiem valsts iedzīvotājiem dzīvo pilsētās, bet Lietuvā – aptuveni 67% iedzīvotāju dzīvo pilsētās.

## **1.2. Pamatinformācija par Kurzemes reģionu**

Kurzemes reģionā ir Baltijas jūras reģionālmeģa attīstības centri – pilsētas Liepāja un Ventspils; Talsi, Kuldīga, Saldus – reģionālās nozīmes attīstības centri.

Liepāja un Ventspils attīstās kā Baltijas jūras transporta koridoru osts, jo izmanto arī abu pilsētu lidostu potenciālu un tām jākalpo kā Baltijas jūras reģionālmeģa gaisa satiksmes mezgliem, nodrošinot gaisa satiksmi ar citām Baltijas jūras reģionālmeģa galvaspilsētām un lielākajām pilsētām, sekmējot uzņēmējdarbības un tūrisma attīstību.

### **1.2.1. Demogrāfiskais raksturojums**

2010. gada sākumā Kurzemes reģionā dzīvoja 300 282 cilvēki jeb 13,3 % no Latvijas (2,255 milj.) iedzīvotājiem. Kurzemes reģionā patērētais Latvijas iedzīvotāju skaits pastāvīgi samazinās. Latvijā 2010. gada sākumā dzīvoja par 51,8 tūkst. cilvēku mazāk nekā 2005. gada sākumā, bet Kurzemes reģionā iedzīvotāju skaits piecu gadu laikā samazinājies par 10,4 tūkst. cilvēkiem.

Kurzemes reģionā iedzīvotāju demogrāfisko un ekonomisko potenciālu raksturot pastāvīgo iedzīvotāju skaita attiecības starp triju galvenajām vecuma grupām, kā arī šo attiecību izmaiņas laika gaitā. Salīdzinājumā iedzīvotāju vecuma struktūra 2005., 2009. un 2010. gada sākumā Kurzemes reģionā un vidēji Latvijā atainota 1. tabulā.

1. tabula. Iedz vot ju sadal jums atbilstoši vecuma grup m 2005., 2009. un 2010. gada s kum , patsvars iedz vot ju kopskait , %.

Teritorija	2005			2009			2010		
	L dz darb- sp jas vecumam	Darbsp jas vecum	Virs darbsp jas vecuma	L dz darb- sp jas vecumam	Darbsp jas vecum	Virs darbsp jas vecuma	L dz darbsp jas vecumam	Darbsp jas vecum	Virs darbsp jas vecuma
Kurzemes re ions	16,5	62,8	20,7	14,9	65,3	19,8	14,7	65,3	20,0
Vid ji Latvij	14,8	63,9	21,3	13,7	66,2	20,1	13,7	66,1	20,2

Piecu gadu laik valst palielin j s darbsp jas vecuma iedz vot ju patsvars kop j iedz vot ju skait – no 63,9 % 2005. gada s kum l dz 66,1 % 2010. gada s kum . Tas palielin j s visos re ionos, ar Kurzem . Iedz vot ju skaits vecuma grup l dz darbsp jai valst samazin j s par 32,2 t kst. cilv ku, un to patsvars saruka no 14,8 % 2005. gada s kum l dz 13,7 % 2010. gada s kum . 2010. gada s kum Kurzemes re ionu raksturo nedaudz zem ks virs darbsp jas vecuma iedz vot ju patsvars nek vid ji valst .

Past v go iedz vot ju skaita attiec bu starp trij m galvenaj m vecuma grup m izmai as atspogu o Latvijas iedz vot ju sast va novecošān s procesu. Uzskat mi to raksturo ar Latvijas iedz vot ju vid j vecuma pieaugums – no 40,0 gadiem 2005. gad l dz 40,7 gadiem 2009. gad , savuk rt Kurzemes re ion 2005. gad 39,1, bet 2009. gad jau 40,0.

B rnu un pensijas vecuma iedz vot ju attiec bu pret darbsp jas vecuma iedz vot jiem raksturo demogr fisk slodze. 2010. gada s kum valst uz 1000 darbsp jas vecuma iedz vot jiem vid ji bija 513,8 b rns un pensijas vecuma iedz vot js, bet Kurzemes re ion 530,6 b rns un pensijas vecuma iedz vot js (skat. 2. tabulu).

2. tabula. Demogr fisk slodze 2005.–2010. gada s kum .

	2005	2006	2007	2008	2009	2010
Kurzemes re ions	593,2	582,4	558,2	549,3	530,7	530,6
Vid ji Latvij	565,0	553,4	531,2	524,0	510,1	513,8

Latvij valsts iedz vot ju kopskait sieviešu skaits iev rojami p rsniedz v riešu skaitu, Latvij vid ji uz 100 v riešiem 2008. gad bija 116,9 sievietes. Kurzemes re ion 2009. gada s kum bija liel ks v riešu patsvars no kop j re iona iedz vot ju skaita k Latvij vid ji (skat. 3. tabulu), turkl t pils t s sieviešu patsvars ir liel ks.

3. tabula. Iedz vot ju dzimumstruktūra 2005., 2009. un 2010. gada s kum , %.

Teritorija	2005		2009		2010	
	sievietes	v rieši	Sievietes	V rieši	Sievietes	V rieši
Kurzemes re ions	53,1	46,9	53,1	46,9	53,1	46,9
Liep ja					54,7	45,3
Ventspils					54,4	45,6
Vid ji Latvij	53,9	46,1	53,9	46,1	53,9	46,1

P c **nacion l sast va** Kurzemes re ion 2010. gada s kum dz voja 74.1 % latviešu, 15,3% krievu, 2,1% baltkrievu, 2,7% ukrai u, 2,9% lietuviešu un 2,9 % citas taut bas iedz vot ji.

### 1.2.2. Soci lekonomisk att st ba

Šaj gadsimt l dz pat 2007. gadam, **IKP pieaugums** Latvij bija straujš. Ar 2008. gad faktiskaj s cen s v l bija IKP pieaugums (sal dzin maj s – jau kritums). Latvijas tautsaimniec bas apjoma sarukum 2009. gad galvenok rt noteica b vniec bas (vair k par 30 % sal dzin jum ar iepriekš jo gadu), tirdzniec bas un apstr des r pniec bas (vair k par 25 % katr ), transporta un sakaru (vair k par 15 %) sektora apjoma samazin šan s.

P c ieguld juma IKP veidošan re ionu loma ir visai atš ir ga. R gas re iona patsvars kop j IKP 2007. gad nedaudz p rsniedza 66 %. Atbilstoši rad t IKP patsvaram rang otrais re ions bija Kurzeme – nedaudz virs 10 %. Piecu gadu laik – no 2003. l dz 2007. gadam – patsvars valsts kop j IKP samazin j s tikai Kurzemes re ion . Kurzemes re ion **IKP apjoms uz vienu iedz vot ju** 2007. gad sasniedza Ls 4979, kas ir otrs liel kais aiz R gas re iona (vid ji Latvij Ls 6494).

2007. gad Kurzemes re ion liel kais patsvars **kop j pievienotaj v rt b** bija apstr des r pniec bai – 16,0 %, un tas ir ar liel kais visu citu re ionu vid . Otrs noz m g kais sektors Kurzem – vairumtirdzniec ba un mazumtirdzniec ba, automobi u, motociklu, individu l s lietošanas priekšmetu, sadz ves priekšmetu un aparat ras remonts – 13,9 %, trešais – oper cijas ar nekustamo pašumu, noma un cita komercdarb ba – 12,5 %. Lauksaimniec bas, medniec bas un mežsaimniec bas kop j s pievienot s v rt bas patsvars bija 6,0 %. Sal dzinot ar citiem re ioniem, Kurzem bija zems vairumtirdzniec bas un mazumtirdzniec bas, automobi u, motociklu, sadz ves priekšmetu un aparat ras remonta, k ar izgl t bas sektora patsvars.

Piecu gadu (2003–2007) period Kurzemes re ion , l dz gi k p r jos re ionos, kop j s pievienot s v rt bas apjom palielin j s oper ciju ar nekustamo pašumu, nomas un citas komercdarb bas, k ar b vniec bas patsvars. Šaj laika posm past v gi saruka apstr des r pniec bas relat vais patsvars un transporta, glab šanas un sakaru loma, nedaudz ar vairumtirdzniec bas un mazumtirdzniec bas, automobi u, motociklu, sadz ves priekšmetu un aparat ras remonta patsvars.



Vienam no pamatdarbdevītājiem teritorijās attīstības līmeņa raksturošanai ir **individuālo komersantu un komercsabiedrību skaits**, rēķinot to uz 1000 iedzīvotājiem. Pēc šī rādītāja 2008. gadā uz 1000 iedzīvotājiem Kurzemes reģionā bija 21,9 individuālie komersanti un komercsabiedrības, bet Rīgas reģionā bija 43,5 (skat. 4. tabulu). Pēdējo piecu gadu laikā individuālo komersantu un komercsabiedrību skaits uz 1000 iedzīvotājiem valsts kopumā palielinājās vidēji par 8,6 vienībām. Straujāk tas notika Rīgas reģionā, kur vienību skaits palielinājās par 10,7, bet Kurzemes reģionā – par 6,9 vienībām.

4. tabula. *Ekonomiski aktīvo individuālo komersantu un komercsabiedrību skaits uz 1000 iedzīvotājiem 2004.–2008. gadā.*

Teritorija	2004	2005	2006	2007	2008
Kurzemes reģions	15,0	16,0	18,6	20,6	21,9
Vidēji Latvijā	22,2	23,8	26,8	29,4	30,8

Faktiskajās darbvietu **struktūrā** jānoskaidro **struktūras izmaiņas pamatdarbā**, analizējot to kopsakarību ar bezdarbības struktūru, raksturotautsaimniecības cilvēkspējas potenciālu. Latvijā 2008. gadā bija 843,0 tūkst. pamatdarbstruktūras, t.i., 37% no visiem Latvijas iedzīvotājiem vai 56% no iedzīvotājiem darbspējās vecumā. Laikā no 2004. līdz 2008. gadam to kopskaits valstī palielinājās par 61 600 vai 7,9%. Lielāko pieaugumu veidoja Rīgas reģionāstruktūras – par 45 800. Pārējos reģionos struktūras skaits pieauga par 3000–5000 katrā. 60,3% no struktūras skaita valstī bija nodarbinātie Rīgas reģionā – kopā 508 200. Kurzemes reģionā – 11,3% jeb 95 400 cilvēki vidējā gadā.

No 2005. līdz 2009. gadam nodarbinātību iedzīvotāju skaits Latvijā samazinājās par 49,2 tūkst. **Nodarbinātības skaits** Kurzemes reģionā samazinājās par 2,8 tūkst. 2009. gadā Latvijā nodarbinātību iedzīvotāju kopskaits bija 986,7 tūkst. cilvēku, Kurzemes reģionā – 128,4 tūkst. vai 13,0% no Latvijas nodarbinātajiem.

Tirdzniecība un pakalpojumi bija galvenā darbvietu nodrošinātāja valstī vidējā – 63,1%) un arī visos reģionos, bet Kurzemes reģionā – 55,1%. Otra galvenā nodarbinātības joma bija ražotniecība un enerģētika (vidējā 17,6%). Kurzemes nodarbinātības patstāvīgajām jomām bija visaugstākais – 22,3%, bet pārējos reģionos tas svārstījās no 16,4 līdz 18,3% no visiem nodarbinātajiem iedzīvotājiem. Trešā lielākā joma bija būvniecība – ar vidējā Latvijā 11,4% struktūrā, un 9,5% Kurzemes reģionā.

No 2005. līdz 2008. gadam visos reģionos **nodarbinātības līmenis** palielinājās, bet 2009. gadā sākās straujā kritums. Tas parāda, ka daudzi darbspējās vecuma iedzīvotāji attiecīgajā laika periodā ir ne nodarbināti tautsaimniecībā. 2009. gadā vidējais nodarbinātības līmenis Latvijā bija 55,2%, kas ir ievērojami zemāks nekā iepriekšējos gados. Starp reģioniem 2009. gadā augstākais nodarbinātības līmenis bija Rīgas reģionā – 57,9%, samērā augsts arī Kurzemes reģionā – 54,6% (skat. 5. tabulu).

5. tabula. Iedz vot ju nodarbin t bas l menis 2005.–2009. gad , %.

Teritorija	2005	2006	2007	2008	2009
Kurzemes re ions	55,5	57,4	61,1	61,2	54,6
Vid ji Latvij	57,1	60,1	62,0	62,6	55,2

**Bezdarba l menis** Latvij 2008. gada laik palielin j s par 1,6 procentpunktiem, bet 2009. gad – jau par 6,9 procentpunktiem. Bezdarbnieku patsvars darbsp jas vecuma iedz vot ju skait valst 2009. gada s kum bija 5,1 %, bet 2010. gada s kum – 12,0 %, bet Kurzemes re ion 12,9% (skat. 6.tabulu).

6. tabula. Bezdarba l menis 2005.–2010. gada s kum , %.

Teritorija	2005	2006	2007	2008	2009	2010
Kurzemes re ions	6,8	5,3	4,6	3,6	5,3	12,9
Vid ji Latvij	6,2	5,3	4,6	3,5	5,1	12,0

Sieviešu patsvars visu re istr to bezdarbnieku vidu atspogu o sieviešu proporciju iedz vot ju strukt r . Kurzemes re ion tas ir nedaudz liel ks k vid ji Latvij (skat. 7. tabulu).

7. tabula. Sieviešu patsvars visu re istr to bezdarbnieku skait 2004.–2009. gada beig s, %.

Teritorija	2004	2005	2006	2007	2008	2009
Kurzemes re ions	60,8	62,0	63,4	62,7	52,8	51,4
Vid ji Latvij	59,0	59,9	60,9	61,6	52,0	51,0

### 1.3. Pamatinform cija par Kau as un Klaip das re ioniem (Lietuva)

Lietuvas projekta teritorijas nav savstarp ji saist tas.

Kau as re iona centrs ir Lietuvas otr liel k pils ta Kau a, kas ar liel m r nosaka Kau as rajona att st bu. Klaip das re iona centrs ir Klaip das pils ta, kas ir ar Klaip das rajona centrs. Klaip das re ions l dz gi k Kurzemes re ions atrodas pie Baltijas j ras, bet Kau as re ions valsts iekšien .

Klaipdas pils ta un rajons ir starptautisks t risma att st bas teritorijas, savuk rt Kau as pils ta un rajons ir r pniec bas, transporta un citu pakalpojumu centrs.

### 1.3.1. Demogr fiskais raksturojums

2010. gada s kum Kau as re ion dz voja 666 309 cilv ku, jeb 20,0 %, bet Klaipdas re ion dz voja 376 549 cilv ku jeb 11,3 % no Lietuvas (3,329 milj.) iedz vot jiem. Kau as un Klaipdas re ionos t pat k vis Lietuv iedz vot ju skaits past v gi samazin s. Lietuv 2010. gada s kum dz voja par 55,8 t kst. cilv ku maz k nek 2007. gada s kum , bet Kau as un Klaipdas re ionos iedz vot ju skaits attiec gi samazin jies par 10,9 un 2,9 t kstošiem (skat. 8.tabulu)

8. tabula. Iedz vot ju skaits un to patsvars, %.

Teritorija	2007		2008		2009		2010	
Lietuva	3 384 879		3 366 357		3 349 872		3 329 039	
Klaipdas re ions	379 472	11,21 %	378 843	11,25 %	378 221	11,29 %	376 549	11,31%
Klaipdas pils ta	185 936		184 657		183 433		182 752	
Klaipdas rajons	49 295		50 617		51 875		52 125	
Kau as re ions	677 284	20,01 %	673 706	20,01 %	670 546	20,01 %	666 309	20,02 %
Kau as pils ta	358 111		355 586		352 279		348 624	
Kau as rajons	85 721		86 701		88 666		90 196	

Kau as un Klaipdas iedz vot ju demogr fisko un ekonomisko potenci lu raksturo t past v go iedz vot ju skaita attiec bas starp trij m galvenaj m vecuma grup m, k ar šo attiec bu izmai as laika gait . Sal dzin jumam iedz vot ju vecuma strukt ra 2007., 2009. un 2010. gada s kum Kau as un Klaipdas re ionos un vid ji Lietuv atainota 9. tabul .

9. tabula. Iedz vot ju sadal jums atbilstoši vecuma grup m 2007., 2009. un 2010. gada s kum , patsvars iedz vot ju kopskait , %.

Teritorija	2007			2009			2010		
	L dz darb- sp jas vecumam	Darbsp jas vecum	Virs darbsp jas vecuma	L dz darb- sp jas vecumam	Darbsp jas vecum	Virs darbsp jas vecuma	L dz darbsp jas vecumam	Darbsp jas vecum	Virs darbsp jas vecuma
Klaipdas re ions	15,9	69,3	14,8	15,2	69,7	15,1	15,2	69,7	15,1
Kau as re ions	15,8	68,6	15,5	15,1	68,7	16,2	15,0	68,6	16,3
Vid ji Lietuv	15,9	68,5	15,6	15,1	68,9	16,0	15,0	68,9	16,1

Tr s gadu laik valst palielin j s darbsp jas vecuma iedz vot ju patsvars kop j iedz vot ju skait – no 68,5 % 2007. gada s kum l dz 66,9 % 2010. gada s kum .

Tas palielinājās ar abos reģionos. Iedzīvotāju skaits vecuma grupā līdz darbības jai valstī samazinājās par 38,8 tūkst. cilvēku, un to patsvars saruka no 15,9 % 2007. gada sākumā līdz 15,0 % 2010. gada sākumā. 2010. gada sākumā Klaipēdas reģionu raksturo mazāks, bet Kaučukas reģionu nedaudz lielāks virs darbības jai vecuma iedzīvotāju patsvars nekā vidējai valstī. Pastāvīgo iedzīvotāju skaita attiecību starp trim galvenajām vecuma grupām izmaiņas atspoguļo Lietuvas iedzīvotāju sastāva novecošanās procesu.

10. tabula. Iedzīvotāju sadalījums atbilstoši vecuma grupām 2007., 2008., 2009. un 2010. gada sākumā, iedzīvotāju skaits

Teritorijas un vecuma grupas	2007	2008	2009	2010
<b>Līdz darbības jai vecumam</b>				
Kaučukas pilsēta	57 608	55 966	54 318	53 182
Kaučukas rajons	16 097	15 817	15 772	15 927
Klaipēdas pilsēta	28 623	27 624	27 145	27 335
Klaipēdas rajons	9 387	9 414	9 464	9 286
<b>Darbības jai vecum</b>				
Kaučukas pilsēta	230 744	229 241	228 545	227 787
Kaučukas rajons	54 455	55 538	57 633	59 240
Klaipēdas pilsēta	123 928	123 523	123 237	123 262
Klaipēdas rajons	31 018	32 239	33 519	34 148
<b>Virsdarbības jai vecumam</b>				
Kaučukas pilsēta	69 759	70 379	69 416	67 655
Kaučukas rajons	15 169	15 346	15 261	15 029
Klaipēdas pilsēta	33 385	33 510	33 051	32 155
Klaipēdas rajons	8 890	8 964	8 892	8 691

Bērnu un pensijas vecuma iedzīvotāju attiecību pret darbības jai vecuma iedzīvotājiem raksturo demogrāfiskā slodze. Izmaiņas iedzīvotāju vecumstrukturā ietekmējas ar demogrāfiskās slodzes rādītājiem. 2010. gada sākumā valstī uz 1000 darbības jai vecuma iedzīvotājiem vidējai bija 450,3 bērni un pensijas vecuma iedzīvotāji, bet Klaipēdas un Kaučukas reģionos attiecīgi 433,8 un 457,1 bērni un pensijas vecuma iedzīvotāji (skat. 11. tabulu).

11. tabula. Demogrāfiskā slodze 2005.–2010. gada sākumā.

Teritorijas	2007	2009	2010
Klaipēdas reģions	442,8	433,8	434,8
Kaučukas reģions	456,8	455,1	457,1
Vidējai Lietuvai	459,3	450,9	450,3

Lietuvas iedzīvotāju novecošanos raksturo to vidējais vecuma pieaugums – no 38,20 gadiem 2005. gadā līdz 39,4 gadiem 2010. gadā, savukārt Kaučukas reģionā 2005. gadā 38,3, bet 2010. gadā jau 39,6., bet Klaipēdas reģionā 2005. gadā 37,6., bet 2010. gadā jau 38,8.

2008. gadā Lietuvas valsts iedzīvotāju kopskaitā sieviešu patsvars bija 53,5%, bet vīriešu patsvars 46,5%, turklāt pilsētu teritorijās sieviešu patsvars ir lielāks (skat. 12. tabulu).

12. tabula. Iedzīvotāju dzimumstruktūra 2005. un 2009. gada sākumā, %.

Teritorija	2008	
	sievietes	vīrieši
Pilsētas	54,4	45,6
Lauku teritorijas	51,4	48,6
Vidējā Lietuvā	53,5	46,5

Iedzīvotāju struktūra pēc tautības Lietuvā ir visai viendabīga, jo 83,1% ir lietuvieši, bet pārējās tautības iedzīvotāji ir poļi 6,0%, krievi – 4,8%, baltkrievi 1,1% un pārējie katrs zem 1% (skat. 13. tabulu).

13. tabula. Iedzīvotāju nacionālā struktūra 2007. - 2010. gada sākumā, %.

	2007	2010
Kopā Lietuvā	3 384 879	3 329 039
Lietuvieši	84,6	83,1
Krievi	5,1	4,8
Poļi	6,3	6,0
Baltkrievi	1,1	1,1
Ukrainieši	0,6	0,6
Ebreji	0,1	0,1
Latvieši	0,1	0,1
Citi	2,1	4,2

### 1.3.2. Sociālekonomiskā attīstība

Šajā gadsimtā līdz pat 2007. gadam, **IKP pieaugums** Lietuvā bija straujš, ar 2008. gadā faktiskajās cenās vairs nebija IKP pieaugums, bet 2009. gadā jau kritums. Lietuvas tautsaimniecības apjoma sarūkumu 2009. gadā galvenokārt noteica būvniecības (vairāk par 45% salīdzinājumā ar iepriekšējo gadu), tirdzniecības (par 17%), ražotniecības (par 14%) sektora apjoma samazināšanās.

2007. gadā Lietuvā lielākais patsvars **kopējā pievienotajā vērtībā** bija tirdzniecībā (t.sk. viesnīcām, transporta, u.c. pakalpojumi) – 30,7%. Otrs nozīmīgākais sektors bija ražotniecība – 22,3%, trešais – finanšu starpniecības pakalpojumi, operācijas ar nekustamo īpašumu, noma un cita komercdarbība – 16,3%. Lauksaimniecība, medicīna un mežsaimniecība kopējā pievienotajā vērtībā patsvars bija 3,9%.

Vienu no pamatdatiem teritorijas attīstības lēmējam raksturošanai ir **uzmūmiskais teritorij** un uz 1000 iedzīvotājiem.

14. tabula. Ekonomiski akt vo uz mumu skaits 2007.–2010. gad .

	2007	2008	2009	2010	uz 1000 iedz vot jiem
Uz mumu skaits					
Lietuv	60 094	63 562	65 629	63 840	19,2
Kau as re ion				13 084	19,6
Kau	8 970	9 264	9 605	9 417	27,0
Kau as rajon	1 135	1 206	1 298	1 305	14,5
Klaip das re ion				8 208	21,8
Klaip d	4 633	4 954	5 171	5 065	27,7
Klaip das rajon	818	894	945	951	18,2

Lietuv 2010. gada s kum **ekonomiski akt vo vien bu skaits uz 1000 iedz vot jiem** vid ji bija 24,99. bet Kau as re ion 25,28, Klaip das re ion 27,23.

Faktiskaj s darba viet s **str d jošo skaits pamatdarb** , analiz jot to kopsakar ar bezdarba strukt ru, raksturo tautsaimniec bas cilv kpotenci lu. Lietuv 2008. gad bija 923,0 t kst. pamatdarb str d jošo. Laik no 2007. l dz 2010. gadam to kopskaits valst palielin j s par 77 963 vai 8,5 %. Kau as pils t tas pieauga par 9,5 %, bet rajon par 4,6%. Savuk rt Klaip das pils t tas pieauga par 3,9%, bet rajon par 0,9%.

**Bezdarba l menis** Lietuv 2008. gada laik palielin j s par 1,5 procentpunktiem, bet 2009. gad – jau par 7,9 procentpunktiem. V riešu bezdarbs palielin j s strauj k nek sieviešu. (skat. 15.tabulu).

15. tabula. Bezdarba l menis 2007.–2009. gada s kum , %.

	2007	2008	2009
<b>Iedz vot ji kop</b>			
Lietuva	4,3	5,8	13,7
Kau as re ions	4,2	5,9	13,1
Klaip das re ions	4,1	7,2	14,1
<b>V rieši</b>			
Lietuva	4,3	6,0	17,0
Kau as re ions	4,4	5,9	17,4
Klaip das re ions	4,1	7,3	15,7
<b>Sievietes</b>			
Lietuva	4,3	5,6	10,4
Kau as re ions	4,0	5,9	8,9
Klaip das re ions	4,1	7,0	12,5

## **2. Neformālais mērķzīmētājs pieprasījums Kurzemes reģionā un Kaušā un Klaipēdas reģionos**

### **2.1. Kopsavilkums**

Veidojot neformālais mērķzīmētāja pieprasījuma salīdzinājumu Kurzemes reģionā un Kaušā un Klaipēdas reģionos, abu valstu pārrobežas reģionu salīdzinājuma kopsavilkums tiks veidots pēc sekojošiem kritērijiem:

1. Demogrāfiskie rādītāji;
2. Valsts un iespējamas mainīt situāciju darba tirgū;
3. Neformālais mērķzīmētāja programmu pieprasījums;
4. Mērķzīmētāja pieejamība un sasniedzamība;
5. Mērķzīmētāja pakalpojuma izmantošana un pirkšana;
6. Teritoriālais aspekts;
7. Maksimālā par pakalpojumu.

#### **2.1.1. Demogrāfiskie rādītāji**

Aptaujā piedalījās Kurzemes iedzīvotāji, no kuriem 46% ir augstākā izglītība. Savukārt, augstākā izglītība Kaušā un Klaipēdas reģionā bija 71,6% respondentu. Šo atšķirību var izskaidrot ar atšķirīgu urbanizācijas līmeni abos apskatītajos reģionos. Respektīvi, Kurzemes pilsētās (t.i. Liepāja un Ventspils) dzīvo 33,2% respondentu, bet Kaušā un Klaipēdā 73,3% respondentu.

Abas valstis absolūtais vairākums respondentu bija ekonomiski aktīvie iedzīvotāji, kuri galvenokārt ir nodarbināti tirdzniecībā, kas ir raksturīgi abiem pārrobežas reģioniem. Vienlaikus, Kaušā un Klaipēdas reģionos otra dominājošā respondentu nodarbošanās joma ir rūpniecība, kas faktiski iezīmē mazliet atšķirīgu pieprasījumu neformālais mērķzīmētāja kursiem.

Jāatzīmē, ka Kaušā un Klaipēdas reģionos aptaujā 43,2% respondentu, bet Kurzemes reģionā aptaujā 57,4% respondentu bija darbamji. Tādā veidā, abiem apskatītajiem reģioniem ir kopīga dominājošā tendence, ka darbamji veido kritisko respondentu masu. Taču uzmanīgi ir tas, ka Kaušā un Klaipēdas reģionos darbamju respondentu vidējais krietni mazāks nekā Kurzemes reģionā. Turklāt, ja Kurzemes reģionā aptaujā tikai 1,1% respondentu nezina, ja vai atteicās nosaukt savu nodarbošanās, tad Kaušā un Klaipēdas reģionos tā bija 14,9%. Pārējās tendences attiecībā uz respondentu nodarbošanos ir līdzīgas. Atšķirīgākie dati (kategorijās „darbamjs” un „nezina nodarbošanās jomu”), aptaujā netieši secināt, ka daļa Kaušā un Klaipēdas reģionos respondentu atsakās norādīt savu nodarbošanos, jo tā varbūt saistīta ar neregulāru un/vai ciklisku respondentu nodarbinātību „pelējuma” ekonomikā.

#### **2.1.2. Valsts un iespējamas mainīt situāciju darba tirgū**

Abos aptaujas reģionos respondentiem ir kopīga izpratne par iemesliem, kāpēc viņi nemaina esošo darbu. Respondentu skatījumā tos apmierina pašreizējais darbs,

attiecīgi nav objektīvas vajadzības mainīt darbu. Savukārt tie respondenti, kuri vēl tos mainīt darbu, to nedara, jo viņiem trūkst kvalifikācijas cita darba veikšanai, trūkst zināšanu un prasmju, nav darba pieredzes vai arī viņi nevar atrast darbu atbilstoši savai profesijai. Turklāt, dati liecina, ka abu apskatīto reģionu respondenti (apmēram puse no respondentiem) lūdz pasākumus nestrādājot darbu, kas ir saistīts ar iepriekš iegūto izglītību un profesiju. Tas ļauj secināt, ka nodarbinātība ar iegūto izglītību un profesiju nesaistās jomā ir strukturāla post-padomju telpas problēma. Šādā situācijā norādā gan uz straujām izmaiņām tautsaimniecībā un izglītības struktūrā, gan arī uz nesabalansētību starp tautsaimniecībā vajadzībām un izglītības spēju reaģēt uz tām.

### **2.1.3. Neformālais mērķizglītības programmu pieprasījums**

Analizējot abu pēriņus reģionu respondentu sniegtos datus par pēdējo trīs gadu laikā un tagad apmeklējumiem kursiem, kā arī tuvākajā gadā vēlmēm par kursu apmeklējumu, Kurzemes reģiona un Kaučijas un Klaipēdas reģionos respondentu viedokļi būtiski neatšķiras. Respondentu pieprasījums pēc svešvalodu kursiem ir paaudzis un ar tuvākajā laikā respondenti vēl tos apmeklēt tieši tos. Otraj vietā ir psiholoģijas, saskarsmes un problēmu risināšanas kursi, kas atspoguļo respondentu vēlmēm ekonomiskās lejupslīdes laikā iegūt zināšanas par problēmu risināšanu, jo vēl nav skaidrības par to, kādas prasmes būs nepieciešamas pēc lejupslīdes darba tirgū. Tiesa gan, respondenti tāpat uzskata, ka tuvākajā laikā šādos kursus vairs nevajadzēs, jo ekonomiskā lejupslīde iespējams būs nomainījus ekonomiskā augšupeja.

Trešajā kursu jomā, kur lūdz šim ir palielināties pieprasījums, ir informācija par izmaiņām normatīvajos aktos un pedagoģijā Kurzemes reģionā, un veselības aprūpe, izglītība un inženierzinātnēs Kaučijas un Klaipēdas reģionos. Esošais pieprasījums korelē ar nodarbinātības sadalījumu abos pēriņos reģionos. Respektīvi, Kaučijas un Klaipēdas reģionos otra dominājošā respondentu nodarbošanās joma ir rūpniecība, un tādar ir pastiprināta respondentu interese par inženierzinātņu un tehnoloģiju jomas kursiem.

Apskatot nākotnes (t.i. tuvākajā) pieprasījumu pēc kursiem, jāsecina, ka abos reģionos pieprasījums pēc svešvalodu kursiem un uzņēmējdarbības kursiem aug. Kurzemes reģionā atšķirībā no Kaučijas un Klaipēdas reģioniem pieaug pieprasījums pēc kursiem tirdzniecībā, būvniecībā, inženierzinātnēs, tehnoloģijās. Savukārt, Kaučijas un Klaipēdas reģionos atšķirībā no Kurzemes reģiona respondenti tuvākajā laikā vēl tos apmeklēt kursus projektu vadībā, ES fondos, datorzinātnēs.

Abu valstu pēriņos reģionos respondenti ir lūdzīgi savos skatījumos par kursu norisi – divas reizes nedēļā darba dienu vakaros.

Abu valstu pēriņos reģionos respondentu viedokļi būtiski atšķiras par izmantojamām mācību formām. Kurzemes reģiona respondenti dod priekšroku klātienē mācībām, un tikai tad neklātienē mācībām. Savukārt, Kaučijas un Klaipēdas reģiona respondenti dod priekšroku neklātienē mācībām un tīlām mācībām.



#### **2.1.4. M ģizgl t bas pieejam ba un sasniedzam ba**

Respondentu atbildes par to, cik t lu respondenti ir gatavi doties, lai ap ģ tu kursus ir oti l dz gas. Tiesa, Kau as un Klaip das re ionu iedz vot ģi tom r ir gatav ki m rot t l kus ce a gabalus sal dzin jum ar Kurzemes re iona respondentiem. Ta u kopum , respondenti v las, lai l dz kursu norises b tu ģ m ro sal dzinoši neliels att lums – l dz 10 kilometriem. Z m ģi, ka Kau as un Klaip das re ionos 1,2% respondentu nor d ja, ka nav iesp jams nok t l dz kursu norises vietai ar sabiedrisko transportu, savuk rt Kurzemes re ion t du bija 8,4%. Tas liecina, ka Kurzemes re ions atpaliiek no Kau as un Klaip das re ioniem sabiedrisk transporta infrastrukt ras att st bas jom .

#### **2.1.5. M ģizgl t bas pakalpojuma izmantošana un pirkšana**

Abu valstu p rrobežas re ionu respondenti aptauj nor d ja, ka apmekl neform l s m ģizgl t bas kursus, jo v las pilnveidoties. Ta u, Kau as un Klaip das re ionos respondentiem otrs popul r kais iemesls kursu apmekl šanai ir v l šan s p rkvalific ties, kam r Kurzemes re iona respondenti uzskata, ka nepieciešams sekot l dzi izmai m un aktualit t m.

Abos apskat majos p rrobežas re ionos ir l dz gs to respondentu apjoms, kuri par neform l s izgl t bas kursiem ir maks ģuši l dz 20 Ls vai 100 LT. Kurzemes re ion ir krietni liel ks to respondentu skaits, kuri nezina, cik maks ja vi u apmekl tie kursi sal dzin jum ar Kau as un Klaip das re ioniem. Tas ir izskaidrojams ar to, ka Kurzemes re iona respondenti apmekl ja NVA organiz tos kursus.

#### **2.1.6. Teritori lais aspekts**

Kurzemes re iona respondenti izv las kursus apmekl t vai nu R ģ vai novada/re iona centr , kas atbilst kop ģ m Latvijas tendenc m par ekonomikas koncentr šanos galvaspils t . Savuk rt, Kau as un Klaip das re ionu respondenti neform l s izgl t bas kursus apmekl re iona centr vai tuv k pils t , un došanas uz galvaspils tu Vi u nav popul ra.

#### **2.1.7. Maks tsp ja par pakalpojumu**

Lai ar abu p rrobežas re ionu iedz vot jos ir notur gs uzskats par to, ka izgl t bai ir ģ b t bezmaksas, tom r šis uzskats aptver maz ku respondentu skaitu Kau as un Klaip das re ionos nek Kurzemes re ion . Turkl t, Kau as un Klaip das re ionos respondentu v lme maks t nosaukt s summas par kursiem pieaug, pieaugot kursu apjomam stund s.

Balstoties uz aptauj s identific taj m tendenc m, var izveidot potenci l neform l s m ģizgl t bas kursu apmekl t ja profilu (skat. 16. tabulu):

16. tabula. Potenciālā neformālās mācībspējas kursu apmeklētāja profils.

	<b>Kurzemes reģions</b>	<b>Kauņas un Klaipēdas reģions</b>
<b>Kas</b> apmeklēs?	Darbinieki, bezdarbnieki	Darbinieki, bezdarbnieki
<b>Ko</b> vēlēs apmeklēt <sup>1</sup> ?	<ol style="list-style-type: none"> <li>1) Svešvalodas;</li> <li>2) Uzņēmējdarbība;</li> <li>3) Lietvedība un biroja darba organizācija;</li> <li>4) Finanšu vadība, apdrošināšana;</li> <li>5) Tirdzniecība un marketinga;</li> <li>6) Būvniecība;</li> <li>7) Inženierzinātnes, tehnoloģijas;</li> </ol>	<ol style="list-style-type: none"> <li>1) Uzņēmējdarbība</li> <li>2) Svešvalodas;</li> <li>3) Lietvedība un biroja darba organizācija;</li> <li>4) Projektu vadība;</li> <li>5) ES fondi;</li> <li>6) Datorzinātnes, programmāšana;</li> <li>7) Grāmatvedība un nodokļi.</li> </ol>
<b>Kad</b> vēlēs apmeklēt?	<ol style="list-style-type: none"> <li>1) Darba dienu vakaros;</li> <li>2) Sestdienās</li> </ol>	<ol style="list-style-type: none"> <li>1) Darba dienu vakaros;</li> <li>2) Sestdienās</li> </ol>
<b>Cik bieži</b> vēlēs apmeklēt?	<ol style="list-style-type: none"> <li>1) Divas reizes nedēļā</li> <li>2) Vienu reizi nedēļā</li> </ol>	<ol style="list-style-type: none"> <li>1) Divas reizes nedēļā</li> <li>2) Vienu reizi nedēļā</li> </ol>
<b>Km</b> cēs?	<ol style="list-style-type: none"> <li>1) Klātienes mācības;</li> <li>2) Neklātienes mācības</li> </ol>	<ol style="list-style-type: none"> <li>1) Neklātienes mācības;</li> <li>2) Tālmācība</li> </ol>
<b>Kur</b> mekl informāciju?	<ol style="list-style-type: none"> <li>1) Internetā;</li> <li>2) NVA;</li> <li>3) Laikraksti</li> </ol>	<ol style="list-style-type: none"> <li>1) Internetā;</li> <li>2) Laikraksti;</li> <li>3) Draugi, paziņas</li> </ol>
<b>Cik tālu</b> brauks?	Līdz 10 kilometriem	Līdz 10 kilometriem
<b>Kp</b> c apmeklēt?	<ol style="list-style-type: none"> <li>1) Vēlas pilnveidoties;</li> <li>2) Nepieciešams sekot līdzi izmaiņām un aktualitātēm</li> </ol>	<ol style="list-style-type: none"> <li>1) Vēlas pilnveidoties;</li> <li>2) Vēlas pārkvalificēties</li> </ol>
<b>Cik maksās?</b>		
<i>8 stundu kursi</i>	Mazāk nekā 20 Ls	Mazāk nekā 100 Lt
<i>16 stundu kursi</i>	Mazāk nekā 20 Ls	101-250 Lt
<i>40 stundu kursi</i>	21-50 Ls	251-500 Lt
<i>160 stundu kursi</i>	51-100 Ls	251-500 Lt

<sup>1</sup> Neformālās mācībspējas kursi sakrīt ar to iespējamo pieprasījuma apjomu un katra prioritāro secību.

## 2.2. Neformālais izglītības pieprasījuma analīze Kurzemē

### 2.2.1. Mērķa grupu vajadzību identificēšana

Aptaujot iedzīvotāju demogrāfiskie rādītāji – dzimums un vecums netieši raksturo šo iedzīvotāju iespējamo izmantoto neformālo izglītību. Aptaujot iedzīvotāju vairok bija sievietes (68,7% no visiem respondentiem) nekā vīrieši (31,3% no visiem respondentiem). Turklāt, 46% respondentu ir augstākā izglītība un 11,8% respondentu nepabeigta augstākā.

Vienlaikus, aptaujot iedzīvotāju sadalījums pēc vecuma grupām, norāda, ka lielākā daļa aptaujotajiem respondentiem ir ekonomiski aktīvi iedzīvotāji, kuriem neformālais izglītības nepieciešama, lai iekļautos darba tirgū, pārkvalificētos vai ar veiksmīgi veidotu savu karjeru.

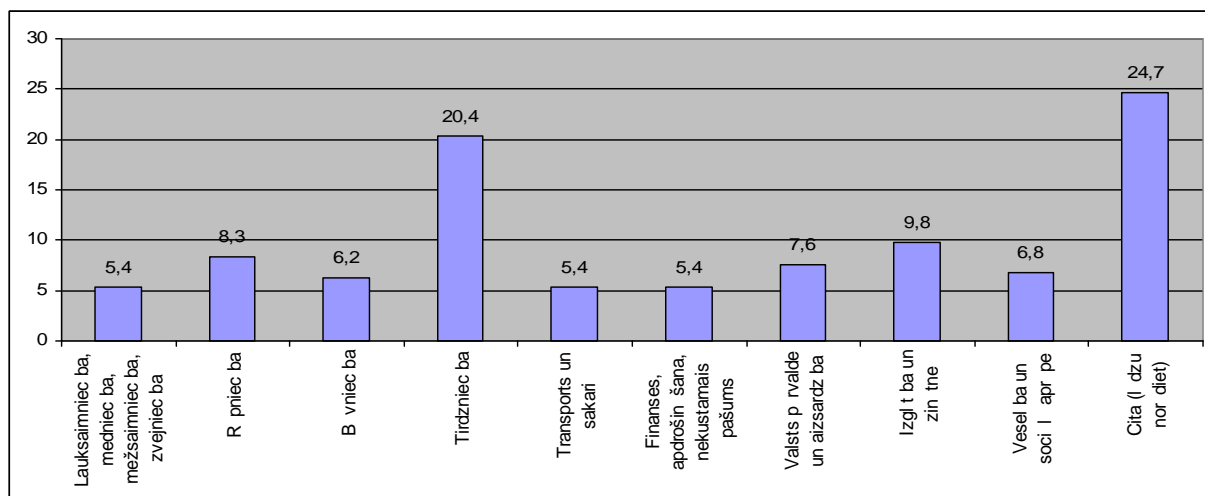
*17.tabula. Aptaujot iedzīvotāju dalījums pēc vecuma*

Vecuma grupa	Respondentu patsvars, %
15 līdz 24 gadi	13,6
25 līdz 34 gadi	29
35 līdz 44 gadi	28,7
45 līdz 54 gadi	21,8
55 līdz 64 gadi	6,1
65 līdz 80 gadi	0,4
Vairāk nekā 80 gadi	0,5
Kopā :	100

*Bāze: visi respondenti, n=1015*

Turklāt, skatot respondentu nodarbošanos pēc jomām, dominē tirdzniecība (20,4% respondentu), izglītība un zinātne (9,8% respondentu) un ražniecība (8,4% respondentu).

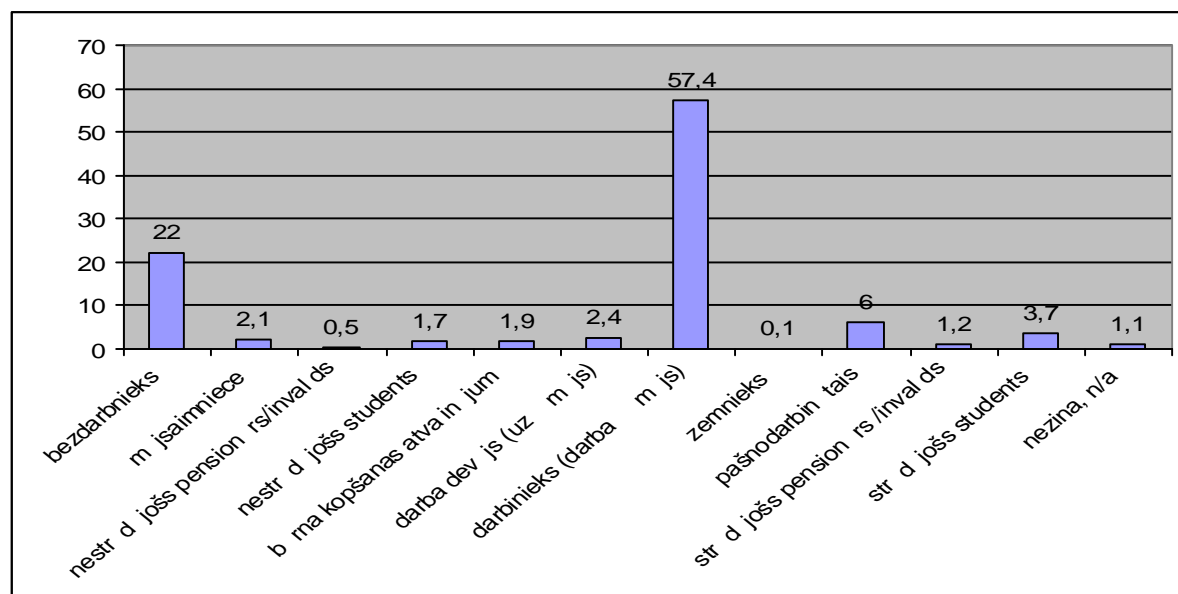
1.z m jums. Aptauij to iedz vot ju dal jums p c nodarbošan s jomas



B ņe: visi respondenti, n=1015

Visbiežāk starp citām nodarbošanās jomām tika minēta IT nozare un pakalpojumi.

2.z m jums. Aptauij to iedz vot ju dal jums p c nodarbošanās veida

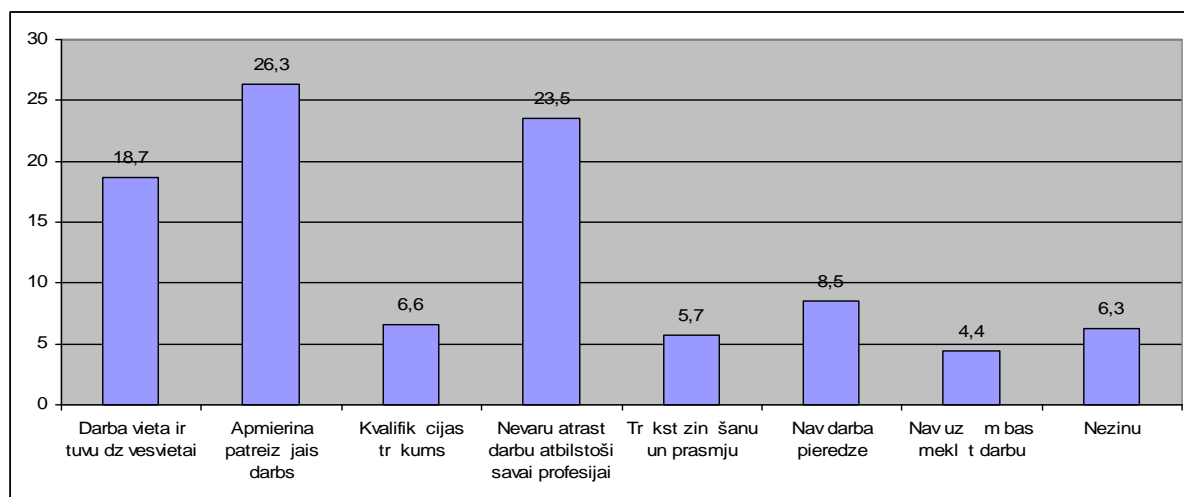


B ņe: visi respondenti, n=1015

Lai arī no augstāk minētā var secināt, ka nedaudz vairāk par pusi no visiem respondentiem ir Kurzemes reģiona iedzīvotāji ekonomiskā aktīvā vecumā, kuri ir nodarbināti tirdzniecībā vai izglītībā, vai arī ir bezdarbnieki. Šai pēdējai no minētajām iedzīvotāju grupām neformāli izglītības pieprasījumu nosaka nepieciešamība iegūt vai atjaunot kvalifikāciju, lai iekļautos aktuālajā darba tirgū. Savukārt, tiem darba

m jiem, kas ir nodarbināti tirdzniecībā un izglītībā, pieprasījums pēc neformālās izglītības ir saistīts ar jaunu zināšanu un prasmju iegūvi, kas ļautu efektīvāk strādāt esošajās jomās, vai arī ar neformālās izglītības palīdzību sagatavoties potenciālajam darba tirgus strukturālajam izmaiņam (piem., tādām, kas saistītas ar tirdzniecības apjomu kritumu, e-tirdzniecības pieaugumu, skolu tīklu izmaiņām demogrāfiskās situācijas ietvaros).

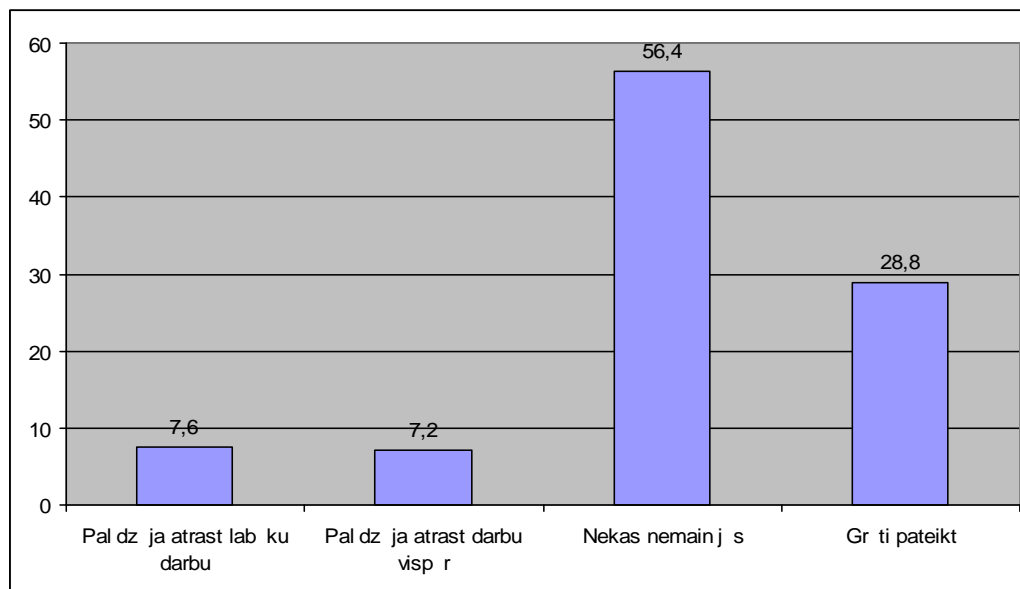
### 3.3 m jums. Iemesli esošā darba nemainīšanai



B ūze: visi respondenti, n=1015

Netiešā veidā iedzīvotāju pieprasījumu pēc neformālās izglītības var identificēt, ja īsteno noskaidrot šā rīkus/iemeslus, kas pēdējā veidā ļauj noteikt, vai darbs nemaina esošo darbu. Aptaujā (jautājums: „Iemesli, kāpēc nemaināt darbu.”) tika konstatēts, ka 26,3% respondentu apmierina pašreizējais darbs. Līdz ar to šī respondentu grupa visticamāk neformālās izglītības kursus vai nu neapmeklēs vai arī apmeklēs, lai pilnveidotos, nevis liks uzsvaru uz kādu noteiktu prasmju iegūšanu pilnīgi no jauna. Vienlaikus, aptaujā 23,5% respondentu norāda, ka nemaina esošo darbu, jo nevar to atrast atbilstoši savai profesijai. Šajā gadījumā ir divi izskaidrojumi: šo respondentu agrāk iegūtās prasmes ir novecojušas vai arī viņi agrāk ir apguvuši profesiju, kura dažādu ekonomikas izmaiņu rezultātā ir kļuvusi maz pieprasīta. Visbeidzot, pietiekami liela daļa respondentu norāda, ka viņiem trūkst kvalifikācijas (6,6%), trūkst zināšanu un prasmju (5,7%), nav attiecīgās darba pieredzes (8,5%). Respektīvi, aptuveni piektdaļai respondentu neformālās izglītības kursi var būt risinājums savu zināšanu, prasmju un kvalifikācijas pilnveidošanai, lai nodrošinātu savu profesionālo izaugsmi. Līdz ar to, veidojas situācija, ka potenciāli neformālās izglītības kursu apmeklētāji būtu ieinteresēti un, attiecīgi, šie kursi būtu nozīmīgi aptuveni 44,3% respondentu (skatīt 3.3 m jumu). Tātad jāņem vērā, ka respondentu lielā daļa apmeklēt vai neapmeklēt neformālās izglītības kursus var ietekmēt viņu iepriekšējā pieredze par to, vai šādi iepriekš apmeklētie kursi ir pozitīvi ietekmējuši viņu situāciju darba tirgū.

#### 4. zīmējums. Neformālās izglītības kursu ietekme uz situācijas darba tirgū



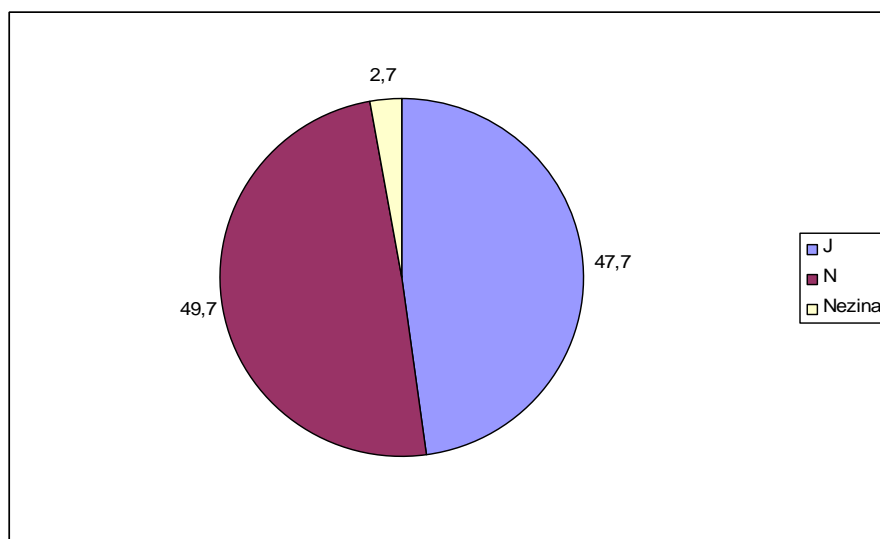
B ņē: visi respondenti, n=1015

Uzdodot jautājumu „Vai kursos iegūti zināšanas un prasmes palīdz Jums uzlabot savu situāciju darba tirgū?”, aptaujātākie informēja, ka nav tiešas saistības starp neformālās izglītības kursu apmeklējumu un situācijas izmaiņiem darba tirgū. Tomēr tas, ka 56,4% respondentu skaidri norādīja, ka agrāk kursos iegūti zināšanas un prasmes nav iznīcis pielietot un ka tas nav radījis būtiskas izmaiņas respondenta situācijā darba tirgū. Šeit nevar izslēgt ar to, ka respondentiem nav bijis iespējams iegūti zināšanas un prasmes pielietot, jo, iespējams, par šīm prasmēm darba devējs nav zinājis, vai ar darba vietu izmantotās tehnoloģijas ir atšķirušas no tām, par kurām tika apgūtas jaunas prasmes un zināšanas.

#### 2.2.2. Izglītības programmu pieprasījuma raksturojums

Apskatot iespējamo pieprasījumu pēc jaunām izglītības programmām, jāņem vērā, vai iedzīvotji šobrīd strādā darbu, kas ir saistīts ar iepriekš iegūto izglītību. Jautājot respondentiem „Vai Jūs strādājat darbu, kas saistīts ar iegūto izglītību/profesiju?” atbildes sadalījās līdzīgi. Apmēram puse respondentu strādā jomā, kur ir iegūta izglītība, savukārt, otra puse - nē. Tas faktiski liecina, ka pusei no respondentiem bija nepieciešama vai arī varētu būt nepieciešama neformālā izglītība, lai iegūtu jaunas zināšanas un prasmes.

## 5.z m jums. Darba un ieg t s izgl t bas/profesijas saist ba



B ze: visi respondenti, n=1015

Savuk rt, jau detaliz t k analiz jot izgl t bas programmu piepras jumu, ir v rts piev rst uzman bu, k da veida neform l s m žizgl t bas kursus respondenti tika apmekl juši p d jo 3 gadu laik un tieši k dus kursus vi i apmekl tagad.

## 18.tabula. Neform l s izgl t bas piepras juma sal dzin jums<sup>2</sup>.

Jaut jumi: *K dus neform l s izgl t bas kursus J s esat apmekl juši p d jo 3 gadu laik* (n=1015)? *K dus neform l s izgl t bas kursus J s apmekl jat?* (n=113) *Kur s jom s neform l s izgl t bas kursus J s v l tos apmekl t tuv k gada laik* (n=1015)?

Neform l s izgl t bas kursu joma	P d jo 3 gadu laik , respondentu patsvars, %	Šobr d apmekl , respondentu patsvars, %	V l tos apmekl t tuv k gada laik , respondentu patsvars, %
Svešvalodas	8,4	23	27
Uz m jdarb ba	5,7	4,4	7,5
Datorzin bas, programm šana	6,8	7,1	6,7
Psiholo ija, saskarsme, probl mu	5,6	10,6	6,3

<sup>2</sup> Neform l s izgl t bas kursus jomas ir sak rtotas p c to iesp jam piepras juma tuv k gada laik .

risin šana			
Gr matved ba un nodok i	5,5	6,2	6
Projekt vad ba	5,4	5,3	5,3
Tirdzniec ba un m rketings	5,2	3,5	4,8
Astrolo ija, ezot rika	1,7	3,5	3,9
Vesel bas un soci l apr pe	3,4	3,5	3,3
Lietved ba un biroja darba organiz šana	2,3	0,9	3,3
ES fondi	2,3	8	3,1
Inženierzin tnes, tehnolo ijas	1,5	1,8	2,7
Darba droš ba	4,8	2,7	2,1
Finanšu vad ba, apdrošin šana	1	0	2
Izgl t ba, pedago ija	3,5	6,2	1,9
B vniec ba	1	0,9	1,9
Inform cija par izmai m normat vajos aktos	1,9	3,5	0,6
Neesmu apmekl jis š dus kursus	31,3	4,4	-
Nezinu	2,7	4,4	8,2
Cita	-	-	3,5
Kop	100	100	100

*B ze: visi respondenti, n=1015, n=113*

Sal dzinot neform l s m žizgl t bas kursu piepras jumu divos nosac tos laika periodos (p d jos 3 gados un šobr d) var secin t, ko popul r kie ir svešvalodu, psiholo ijas, saskarsmes, probl mu risin šanas jomu kursi. Turkl t, piepras jums p c šiem kursiem ir tikai palielin jies. Iemesli tam var b t vair ki. Pirmk rt, piepras jums p c svešvalod m ir j saista ar pastiprin to iedz vot ju izce ošanu uz rzem s ekonomisk s lejupsl des iespaid . Savuk rt, psiholo ijas, saskarsmes un probl mu risin šanas kursu apmekl jumu j saista ar iedz vot ju v lmi pilnveidoties k person b m. L dz ar to, emot v r kursa satura specifiku (piem., svešvalodas), ir izprotams, ka tie respondenti (49,6%), kas tagad apmekl neform las m žizgl t bas kursus, tos apmekl vismaz vienu m nesi un ilg k (š du kursu ilgums parasti ir 160 stundas).



Savukārt, apskatot nākotnes (tūlītējā gada) iespējamo pieprasījumu pēc kursiem, 27% no respondentiem norāda uz vēlmi apmeklēt svešvalodu kursus. Īpaši interesanti, ka 23,5% no respondentiem, atbildot uz jautājumu, kāpēc nemaina darbu, ir atbildējuši, ka nevar to atrast atbilstoši savai profesijai, ar lielu varbūtību var pieņemt, ka viņi vēlme tūlītējā nākotnē apmeklēt svešvalodu kursus ir tieši veidoti saistībā ar respondentu nodomu pamest valsts atbilstošā darba meklējumos, ko līdz šim ir ierobežojušas nepietiekamas svešvalodu zināšanas, vai arī cerību, ka svešvalodu zināšanas palielinās iespējami tepat Latvijā atrast darbu jomā, kas tuva iepriekš apgūtajai profesijai.

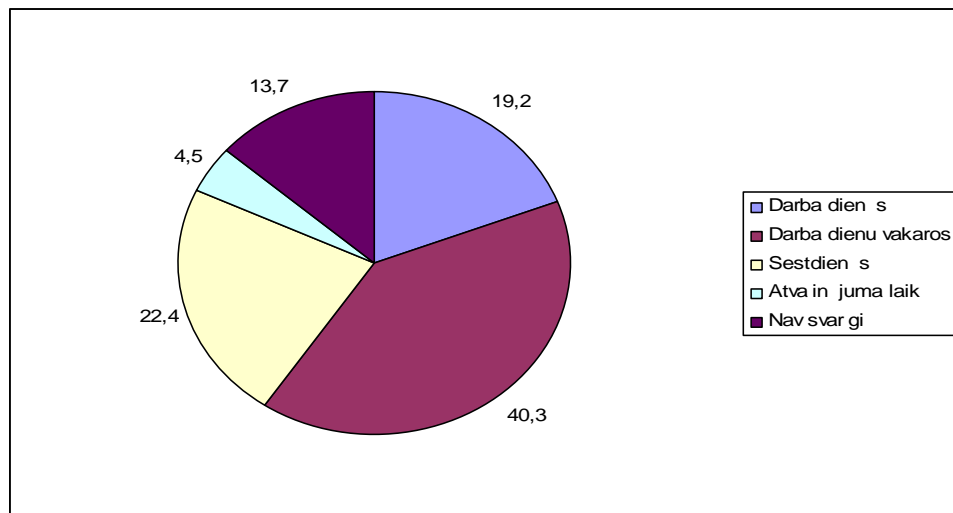
No respondentu atbildēm ir secināms, ka samazināsies pieprasījums pēc kursiem izglītības un pedagoģijas jomā, kas neapšaubami saistīti ar publiskajai telpai pieejamo informāciju par skolēnu skaita samazinājumu un ar to saistīto skolu tīkla optimizāciju. Tāpat, respondentu skatījumā, maz pieprasījums būs arī kursiem par jaunajiem izmaiņām normatīvajos aktos, taču pieprasījums pēc tiem būs atkarīgs no tā, kāda būs normatīvo aktu izmaiņu pakāpe, kas tieši veidoti būs atkarīga no strukturālo reformu tīkstošās virzības periodā pēc 2010.gada Saeimas vēlēšanām.

Pēc datiem var secināt, ka samazināsies pieprasījums pēc kursiem par ES fondiem, ko var skaidrot ar esošo programmu šānā periodā tuvošanos noslēgšanai un neskaidrībām par šo līdzekļu izmantošanas iespējamiem kamajām programmu šānā periodā. Samazināsies pieprasījums pēc psiholoģijas un saskarsmes kursiem, kas šajā gadījumā iezīmē nosacītās respondentu cerības par ekonomiskās lejupslīdes beigām.

Analizējot tos kursus, pēc kuriem pieprasījums varētu palielināties, bez jau minētās svešvalodu apguves jomas, jāmin – tirdzniecība un mārketings, būvniecība, inženierzinātnes, tehnoloģijas, lietvedība. Šīs potenciālās kursu izklāsts liecina par to, ka daļa (tiesa, ne pārāk liela) respondentu pieaug ekonomikas „atgriešanās normālas sliekšņa”, kur respondenti uzskata, ka viņu zināšanas inženierzinātnēs un tehnoloģijās var būt ļoti noderīgas. Tas gan neizslēdz, ar kvalifikācijas pilnveidošanu vai pārkvalificēšanos emigrācijai noliktos.

Kursu pieprasījuma kontekstā, jāuzsver respondentu vēlmi nākotnē apgūt uzņēmējdarbību (4,4% respondentu apgūst tagad un 7,5% respondentu vēl tos apgūst nākotnē). Tas automātiski nenozīmē, strauju jaunu uzņēmumu skaita palielinājumu, bet tomēr šāda respondentu vēlme liecina par potenciālu gatavību nodarboties ar jaunkārt par darba devēju.

## 6.z m jums. Lab kais kursu norises laiks

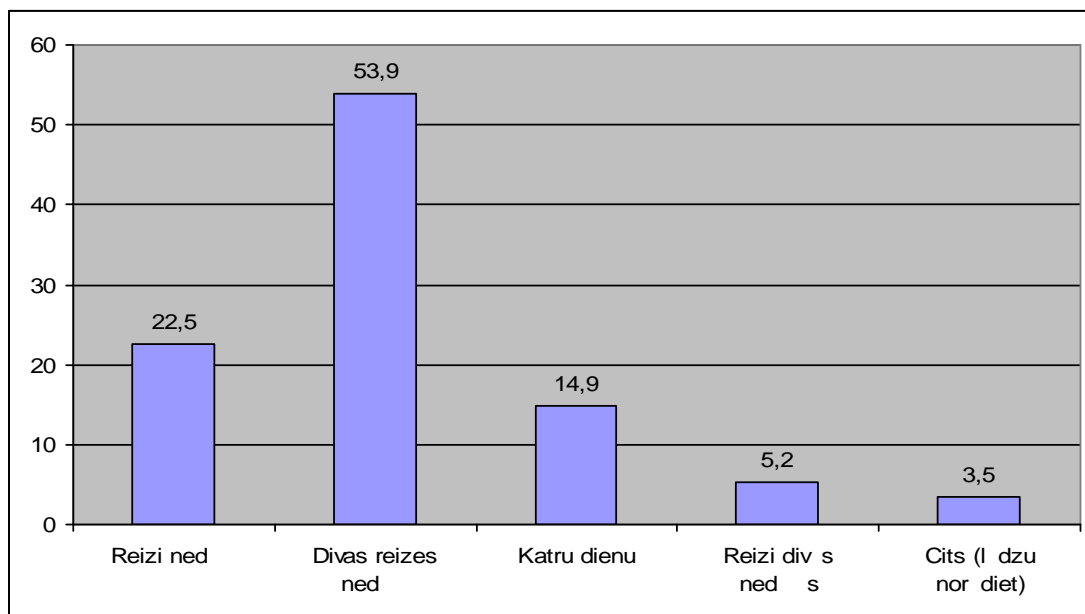


B ze: visi respondenti, n=1015

Respondentu skat jum (jaut jums: „K ds ir, J supr t, vislab kais kursu norises laiks?) vislab kais kursu norises laiks ir darba dienu vakaros (40,3%). Otrs lab kais laiks kursiem ir sestdienas (22,4%), bet trešais – darba dien s (19,2%). Tikai 4,5% respondentu b tu gatavi apmekl t kursus atva in juma laik .

Respondentu v lmes attiec b uz kursu norises biežumu (jaut jums: „K ds ir, J supr t, vislab kais kursu norises biežums?“) ir skaidras – 53,9% respondentu uzskata, ka divas reizes ned ir optim ls kursu norises biežums. 22,5% respondentu ir gatavi tikai reizi ned doties uz kursiem, bet 14,9% - katru dienu. J piez m , ka k citu norises laiku visbiež k respondenti nor d ja tr s reizes ned , kas iez m tendenci, ka respondenti v las intens vus kursus.

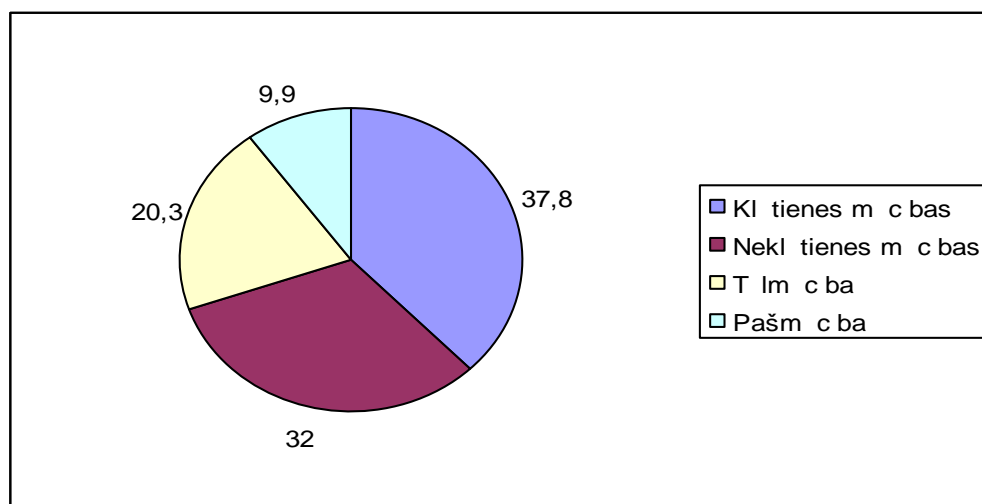
7.z m jums. Lab kais kursu norises biežums



B ze: visi respondenti, n=1015

L dz s neform l s izgl t bas kursu norises laikam ir j apskata ar m c bu formas, kuras respondenti uzskata par vispiem rot kaj m.

8.z m jums. M c bu formas



B ze: visi respondenti, n=1015

Kurzemes iedzīvotāju skatījumā vispiemrotākās ir divas neformālās izglītības kursu formas – klātienē mācības (37,8%) un neklātienē mācības (32%). Tas nozīmē to, ka respondentu skatījumā ir svarīgi, lai kursi notiktu tradicionālā nodarbību formā – lekciju un praktisko nodarbību veidā, kur sāpnieciskā gan sniegtu atbilstošas zināšanas, gan arī viņa vadība tiktu attīstītas prasmes šīs zināšanas pielietot, gan arī viņš veiktu regulārus kontroles pasākumus par mācību procesa virzību. Tas viennozīmīgi norāda arī uz noturīgām mācības tradīciju, kur elektroniskās tehnoloģijas ir tikai mācību palīgierīks. Šajā kontekstā jāuzsver, ka EUROSTAT dati liecina, ka Latvijā kopumā aptuveni 270 tūkstoši, kamēr Lietuvā tikai 126 tūkstoši iedzīvotāji izmanto tiešsaistes mācību formu neformālajā izglītībā<sup>3</sup>.

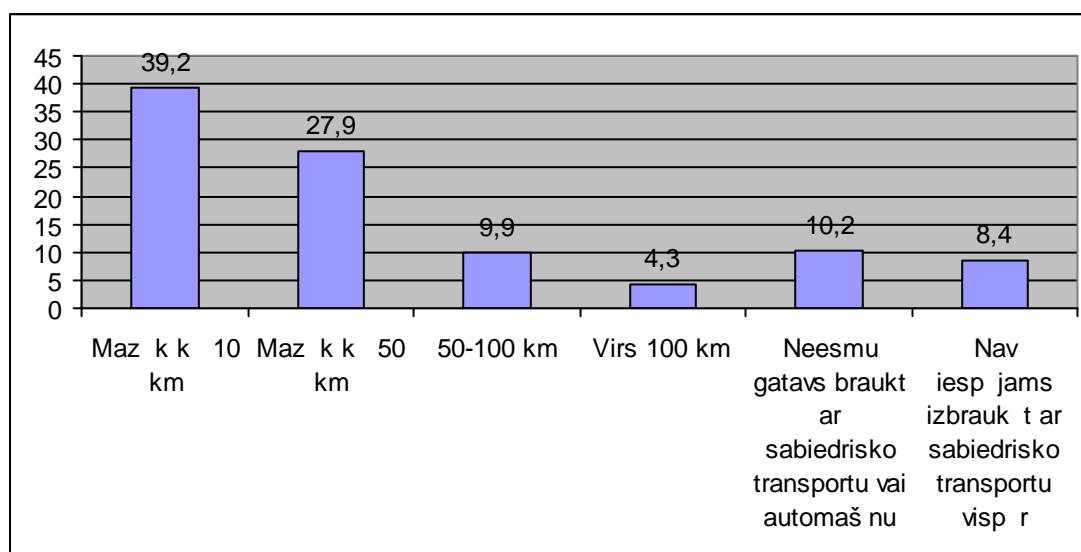
### 2.2.3. Māzizglītības pieejamības un sasniegšanas faktoru novērtējums

Māzizglītības sasniegšanu var analizēt apskatot gan iedzīvotāju iespējas fiziski nokļūt līdz kursu norises vietai, gan arī iegūt informāciju par māzizglītības kursu norisi kārtībā. Šajā pētījumā, respondentiem tika uzdots jautājums: „Cik kilometrus/tālu Jūs esat gatavi doties, lai apmeklētu neformālās izglītības kursus?” Faktiski, atbildes norāda, ka respondenti nav gatavi veikt lielus attālumus, lai piedalītosursos. Respektīvi, 39,2% respondentu uzsvēra, ka ir gatavi doties mazāk nekā 10 kilometrus līdz neformālās izglītības kursu norises vietai. Savukārt, 27,9% respondentu ir gatavi doties līdz 50 kilometriem tālu, lai piedalītosursos. Realitātē, tas nozīmē, ka respondenti ir gatavi doties uz novada vai reģiona centru. Tiesa, ja šis jautājuma atbildes salīdzina ar faktiskajām kursu norises vietām, veidojas loģiska saikne. Respondentiem tika lūgts norādīt šobrīd apmeklētās kursu norises vietas, un 42,4% respondentu tos apmeklēt atbilstošā novada vai reģiona centrā. Turpinot, respondentu nevēlēšanās doties uz kursiem tālu (Rīga vai virs 100 km) ir visnotaļ loģiska. Turklāt, šajā kontekstā ir jāpievērš uzmanība tam, ka 8,4% respondentu tika norādījuši, ka viņiem nav iespēju apmeklēt neformālās izglītības kursus nesakrītots sabiedriskā transporta infrastruktūrā. Šāda respondentu atbilde norāda uz to, ka sabiedriskā transporta infrastruktūrā vajadzīst voklis var būt par baltu šārtli turpmāk iedzīvotāju prasmju pilnveidei.

---

<sup>3</sup> Participants studying by making use of educational broadcasting by age and sex. <http://epp.eurostat.ec.europa.eu/portal/page/portal/education/data/database> (skatīts 2010.gada 22.septembrī)

9.z m jums. Iedz vot ju gatav ba doties uz kursiem



B ze: visi respondenti, n=1015

Pieejam bas kontekst , aptauj tika m in ts noskaidrot respondentu viedokli par neform l s izgl t bas pieejam bu respondentam tuv kaj apkaim trij s kategorij s:

1. izgl t bas iesp jas saist b ar darbu;
2. iesp jas pilnveidoties;
3. iesp jas p rkvalific ties.

19.tabula. Neform l s izgl t bas piepras juma sal dzin jums.

Jaut jums: Raksturojiet izgl t bas pieejam bu tuv k apkaim ?

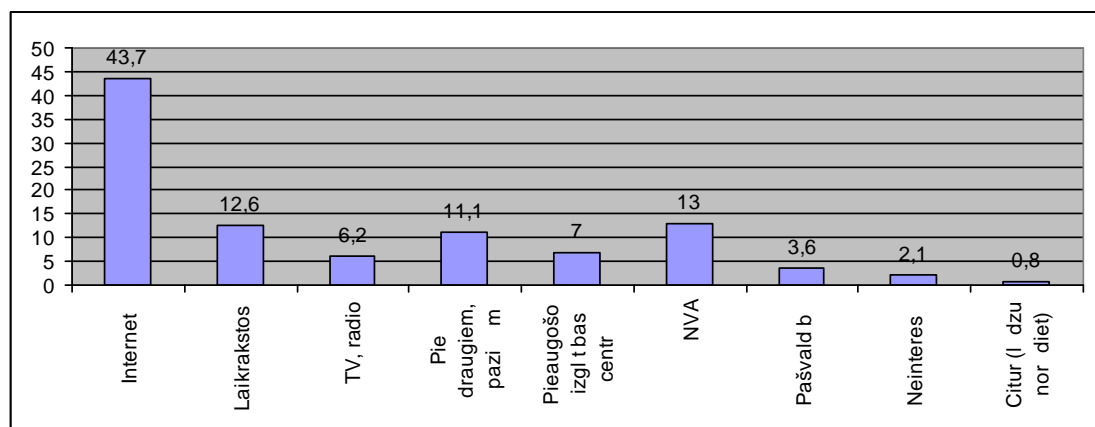
	izgl t bas iesp jas saist b ar darbu, respondentu patsvars, %	iesp jas pilnveidoties, respondentu patsvars, %	iesp jas p rkvalific ties, respondentu patsvars, %
Gr ti pieejama	24,6	19,3	23,7
Dr z k nepieejama	18,3	19,3	19,9
Dr z k pieejama	25	30,2	25,6
Viegli pieejama	13,6	17,2	13,1
Nezinu neko par	18,4	13,9	17,6

t d m iesp j m			
Kop :	100	100	100

B ze: visi respondenti, n=1015

Augstāk norādītajā tabulā ir redzams, ka visās trijās kategorijās respondentu vārtējums ir līdzīgs. Respektīvi, ap 40% respondentu uzskata neformālo izglītību par nepieejamu vai drīzāk nepieejamu, mazliet mazāk respondentu savos vārtējumos ir pozitīvi. Tāpat satraucošs ir fakts, ka ir daļa respondentu, kuri par šādu iespēju meklē neko nezina. Attiecīgi, kāstaktuļsjautājums par to, kādi ir nozīmīgākie informācijas avoti, kuros respondenti meklē un no kuriem viņi iegūst informāciju par neformālās izglītības kursiem. Respondentiem tika uzdots jautājums: „Kur Jūs meklētu informāciju par neformālās izglītības kursiem?”. Savukārt, sākotnējās atbildes liecina, ka populārā informācijas meklēšanas vieta ir internets (43,7%). Otrā vietā popularitē ziņā nelielā procentu līmenī atšīrēbim ir NVA (13%), laikraksti (12,6%) un paziņas, draugi (11,1%).

10.zīmējums. Informācijas avoti



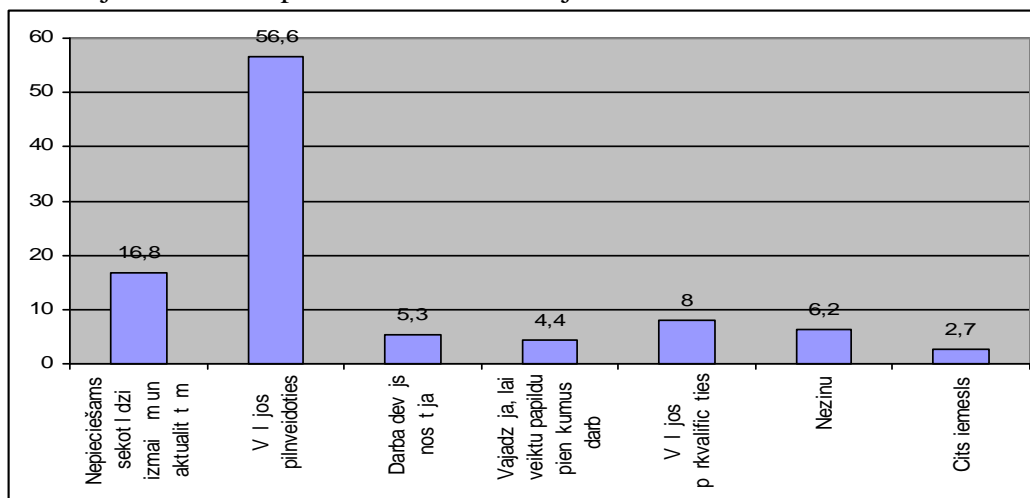
B ze: visi respondenti, n=1015

#### 2.2.4. Rādītāji par mērķizglītības pakalpojuma izmantošanu un pirkšanu

Analizējot rādītājus par mērķizglītības pakalpojuma pirkšanu un izmantošanu, lūdzot populārāko kursu tēmām jāapskata arī respondentu motivācija apmeklēt kursus, apmierinātība ar kursiem un kursu cenu. Šajā gadījumā no visiem respondentiem (n=1015) tika paši iztaujāti tie respondenti, kuri aptaujas veikšanas laikā (t.i. 2010.gada vasarā) apmeklēja kursus, un tie bija 113 respondenti. Tādā veidā, aptaujā tika noskaidrots, ka 2010.gada vasarā visvairāk respondentu apmeklēja svešvalodas kursus (23%), psiholoģijas, saskarsmes, problēmu risināšanas kursus (10,6%), kursus par ES fondiem (8%), datorzināšanu un programmēšanas kursus (7,1%), izglītības un pedagoģijas kursus (6,2%) un grantvedību un nodokļus (6,2%). Uzdotot

respondentiem jautājumu „Kāpēc apmeklējāt šos kursus?” tika noskaidroti iemesli, kāpēc respondenti apmeklēja kursus.

#### 11.zīm. jums. Kursu apmeklēšanas motivācija



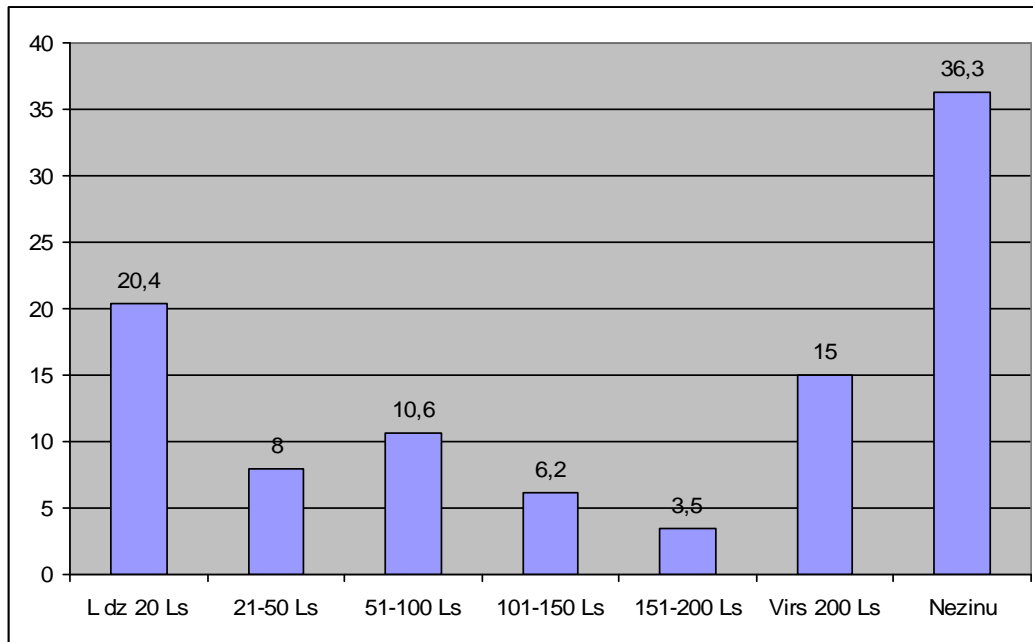
Bāze: n=113

Vairāk nekā puse respondentu (56,5%) norādīja, ka viņi vēlas pilnveidoties. Šī atbilde vairāk ir jāsaista ar respondentu nepieciešamību pilnveidot savas zināšanas un prasmes jomā, kur tie ir nodarbināti. Visbeidzot, trešais svarīgākais iemesls kursu apmeklēšanai bija vēlme pirkvalificēties, kas saistīta vai nu ar nepieciešamību iegūt darbu kārtduvai ar iegūto citu darbu.

Otra populārākā atbilde bija – nepieciešamība sekot līdzi izmaiņām un aktualitātem (16,8%). Šī atbilde vairāk ir jāsaista ar respondentu nepieciešamību pilnveidot savas zināšanas un prasmes jomā, kur tie ir nodarbināti. Visbeidzot, trešais svarīgākais iemesls kursu apmeklēšanai bija vēlme pirkvalificēties, kas saistīta vai nu ar nepieciešamību iegūt darbu kārtduvai ar iegūto citu darbu.

Respondentiem tika uzdots jautājums: „Cik daudz Jūs maksājāt par šiem kursiem?”. Savdabīgi, ka trešdaļa (36,3%) no respondentiem nezina, cik maksā kursi, kurus viņi apmeklēja. Tas liek domāt, ka respondenti visticamāk apmeklēja NVA organizētos kursus. Savukārt, no tiem respondentiem, kuri zināja summu, ko ir samaksājuši par kursiem, 20,4% bija samaksājuši summu līdz 20 latiem, bet 15% virs 200 latiem.

## 12.z m jums. Maksa par kursiem



B ze:  $n=113$

V rt jot apmierin t bu ar apmekl to kursu kvalit ti (pasniedz ja darbs, tehnisk b ze, m c bu apst k i), 55,8% respondentu bija apmierin ti un 31% - dr z k apmierin ti. Respekt vi, 86,8% respondentu kursu kvalit ti v rt ja pozit vi.

### 2.2.5. Teritori lais aspekts

Analiz jot teritori lo aspektu, j piev rš uzman ba tam, ka treš da a (33,2%) aptauj to dz vo div s liel kaj s Kurzemes pils tas – Liep j un Ventspil . Savuk rt, atlikušie 66,8% aptauj to dz vo Kurzemes mazpils tas un lauku apvidos.

20.tabula. Aptauj to iedz vot ju dal jums p c dz vesvietas

Novads	Respondentu patsvars, %
Liep ja	22
Ventspils	11,2
Alsungas novads	0,6
Kuld gas novads	10
Skrundas novads	1,8
Grobi as novads	2,5
Rucavas novads	0,3



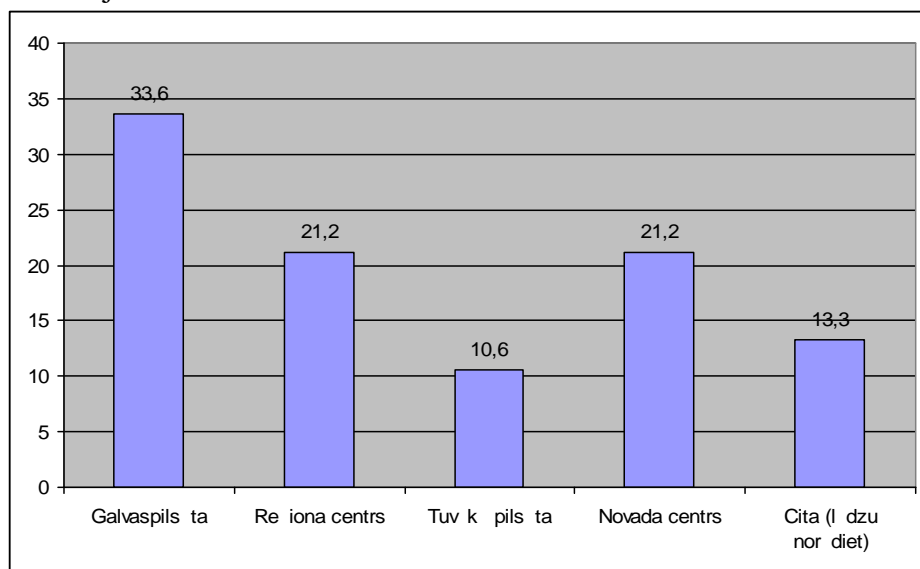
N cas novads	0,9
Priekules novads	1,5
Vai odes novads	0,9
Durbes novads	1,6
P vilostas novads	1,4
Aizputes novads	2,3
Saldus novads	11
Broc nu novads	3
Dundagas novads	1,4
Talsu novads	19,7
Rojas novads	3,1
Ventspils novads	5
Kop :	100

B ze: visi respondenti, n=1015

Savuk rt, apskatot šobr d apmekl to kursu norises vietas, veidojas interesanta aina. Trešda a respondentu (33,6%) kursus apmekl galvaspils t – R g . Tas noz m , ka saglab j s v l arvien izteikta tendence p c pakalpojumiem doties uz R gu. Vien ds daudzums respondentu kursus apmekl re iona centros (21,2%) un novadu centros (21,2%). Faktiski, l dz gs respondentu daudzums izv las doties uz kursiem uz R gu, vai ar apmekl t kursu tuv k savai dz vesvietai. Analiz jot kop 4.tabulu, 13.z m jumu un 9.z m jumu, veidojas sekojoš situ cija.

Respekt vi, trešda a respondentu dz vo pils t s, kur visticam k vi i var apmekl t neform l s izgl t bas kursus bez probl m m. Savuk rt, 67,1% respondentu (9.z m jums) ir gatavi doties l dz 50 km l dz kursu norises vietai, kas faktiski noz m , ka vi i ir gatavi braukt uz re iona centru, novada centru vai tuv ko iesp jamo pils tu.

13.z m jums. Kursu norises vieta



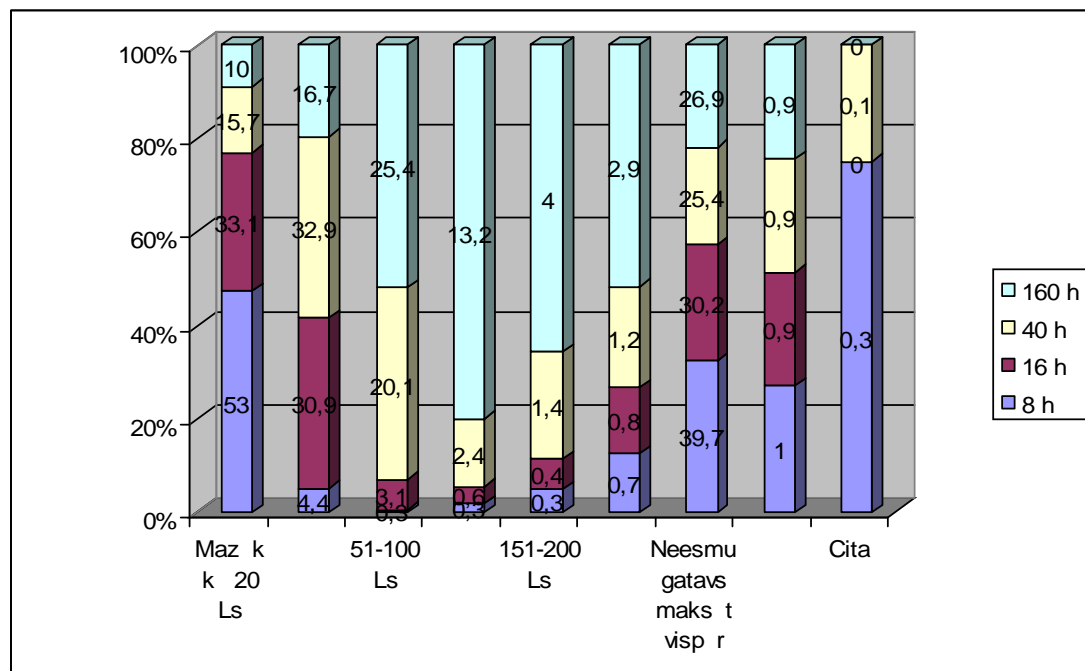
B ze: n=113

Tādējādi secina, ka priekšroka tiks dota tiem neformālās izglītības kursiem, kas notiek salīdzinoši tuvu dzīvesvietai. Tātad, daļa respondentu varētu braukt arī uz galvaspilsētu (14,2% respondentu), jo uzskatās, ka galvaspilsētā var saņemt kvalitatīvāku pakalpojumu. Nevar izslēgt, ka vēlme doties uz kursiem galvaspilsētā saistīta ar arī iespēju apvienot šo braucienu ar citu dzīves vajadzību apmierināšanu.

## 2.2.6. Maksimālā cena par pakalpojumu

Maksimālā cena par pakalpojumu tika skatīta divās kategorijās kā vēlamā maksimālā (angliski *willingness to pay*) un faktiskais ienākumu līmenis. Vēlamā maksimālā ir viens no galvenajiem rādītājiem, pēc kuriem nosaka maksimālo cenu par publiskajiem pakalpojumiem situācijā, kas nav iespējams noteikt cenu ar tirgus instrumentiem. Šādu griezumu, aplūkojot Kurzemes reģiona iedzīvotāju gatavību maksāt par neformālās izglītības kursiem, veidojis diezgan interesanta aina. Respondentiem tika uzdots jautājums „Cik lielu naudas summu Jūs būtu gatavs maksāt par...vienas dienas kursiem (vai 8h)...2-5 dienu kursiem (vai 16 h)...vienu mēnesi garīgiem kursiem (vai 40h)...kursiem, kas garāki par vienu mēnesi (vai 160h)?”

14.zīmējums. Vēlamā maksimālā cena par neformālās izglītības kursiem



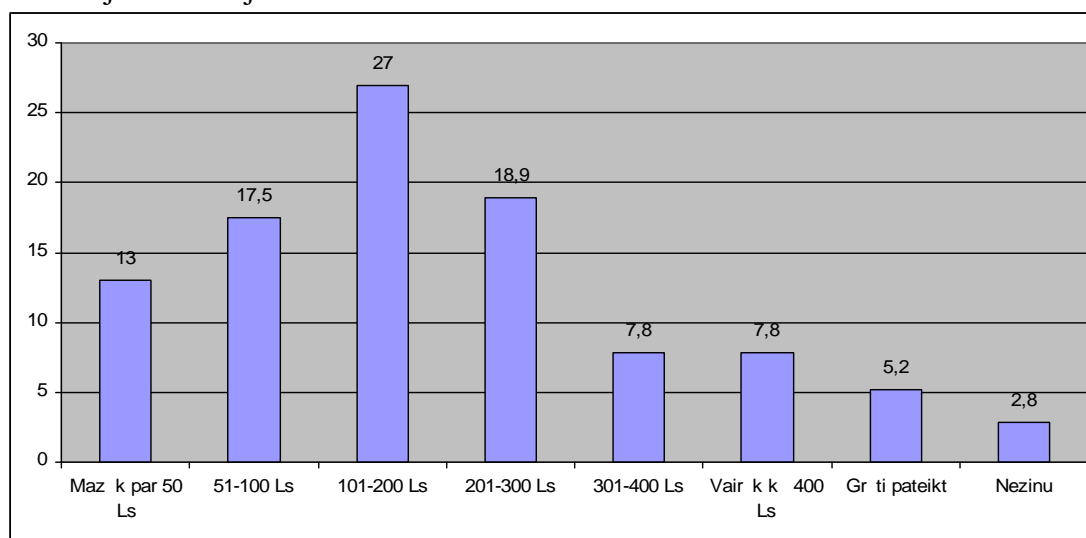
Bazē: visi respondenti, n=1015

Iegūtas atbildes liecina, ka kopumā respondentiem nav vēlamā maksimālā cena par neformālās izglītības kursiem. Turklāt, sniegtās atbildes liecina, ka par kursiem, neatkarīgi no to garuma nav gatavi maksāt trešdaļa respondentu. Respektīvi, par 8 stundu kursiem nav gatavi maksāt 39,7% respondentu, par 16 stundu kursiem – 30,2%, par 40 stundu kursiem – 25,4%, bet par 160 stundu kursiem - 26,9%. Tas liecina, ka liela daļa Kurzemes reģiona iedzīvotāju ir noturīgs uzskats par to, ka izglītībai (tai skaitā, arī mācīšanās izglītībai) ir jābūt bezmaksas.

Ja tom r par apmekl t jiem kursiem ir j maks , tad visbiež k respondenti bija gatavi š irties no summas l dz 20 Ls. T par 8 stundu kursiem š du summu bija gatavi samaks t 53% respondentu, bet par 16 stundu kursiem – 30,9%, par 40 stundu kursiem - 32,9% , bet par 160 stundu kursiem – tikai 16,7%. Tiesa šeit var nov rot korel ciju, jo ilg ki kursi, jo no liel kas summas respondenti ir gatavi š irties. T par 40 stundu kursiem par atbilstoš ko samaksu respondenti (32,9%) uzskata naudas summu no 21-50 Ls. Savuk rt, par 160 stundu kursiem, visvair k respondentu (25,4%) ir gatavi maks t 51-100 Ls.

Lai noskaidrotu faktiskos respondentu ien kumus tika uzdots jaut jums: „K di ir J su ien kumi vid ji m neši p c nodok u nomaksas uz vienu cilv ku imen , emot v r visus ien kumus – algas, stipendijas, pabalstus, pensijas?“. Ieg tie dati liecina, ka aptuveni trešda ai ien kumi uz vienu cilv ku imen sv rst s no 101 l dz 200 Ls , t tad aptuveni valst noteikt s minim l s algas apjom . 17,5% respondentu š da veida ien kumi ir no 51-100 Ls, bet 18,9 % respondentu 201-300 Ls.

15.z m jums. Vid jie ien kumi



B ze: visi respondenti, n=1015

Savuk rt, summa, ko respondenti caurm r b tu gatavi maks t par kursiem (neatkar gi no kursu garuma) ir l dz 20 Ls (skat t 14.z m jumu). T d j di, j secina, ka emot v r caurm ra ien kumus ap minim lo algu (t.i. 180 Ls), 20 latu samaksa par kursiem veidotu apm r m 11% no personas ien kumiem, kas ir oti liels r d t js. T d , j dom , ka respondenti nav bijuši sti korekti nor dot savus ien kumus, vai ar to v lme maks t ir oti liela sal dzin jum ar statistik uzr d to m jsaimniec bas izdevumu pat ri a strukt ru uz vienu locekli, kur izgl t bai 2009.gad vid ji tika atv l ts 1,8% no ien kumiem<sup>4</sup>.

<sup>4</sup> Centr l s statistikas p rvaldes dati. <http://data.csb.gov.lv/Dialog/Saveshow.asp> (skat ts 2010.gada 15.septembr )

## 2.3. Neformālais izglītības pieprasījuma analīze Klaipēdā un Kaušas reģionos

### 2.3.1. Mērķa grupu vajadzību identificēšana

Aptaujot iedzīvotāju demogrāfiskie rādītāji – dzimums un vecums netieši raksturo šo iedzīvotāju iespējas izmantot neformālo izglītību. Aptaujot iedzīvotāju vidi vairāk bija sievietes (68,3%) nekā vīrieši (31,7%). Turklāt, 71,6% respondentu ir augstākā izglītība un 12,1% respondentu nepabeigta augstākā.

Vienlaikus, aptaujot iedzīvotāju sadalījums pēc vecuma grupām, norāda, ka lielākā daļa aptaujotie ir ekonomiskie aktīvie iedzīvotāji, kuriem neformālā mācība nepieciešama, lai iekļautos darba tirgū, pārkvalificētos vai ar veiksmīgi veidotu savu karjeru. Faktiski, tas nozīmē iegūt jaunas prasmes, līdzsotām, kas iedzīvotājiem jau ir. Turklāt, ņemot vērā to, ka 71,6% respondentu ir ar augstāko izglītību, neformālā mācība žizglītības kursiem ir jāpiedāvā jaunas prasmes, kas ļauj respondentiem pilnveidot to kvalifikāciju.

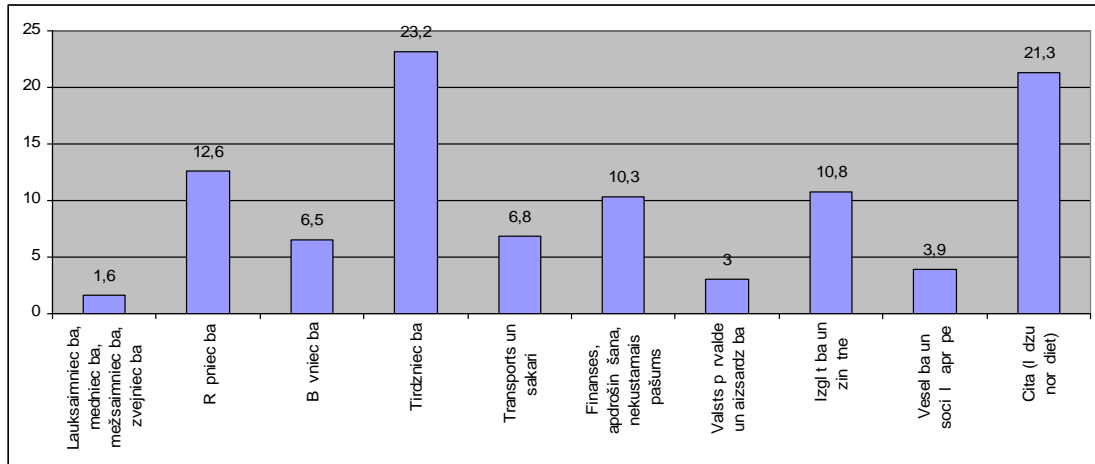
21.tabula. Aptaujot iedzīvotāju dalījums pēc vecuma

Vecuma grupa	Respondentu patsvars, %
15 līdz 24 gadi	13,5
25 līdz 34 gadi	44,1
35 līdz 44 gadi	23,7
45 līdz 54 gadi	15,3
55 līdz 64 gadi	3,3
65 līdz 80 gadi	0
Vairāk nekā 80 gadi	0,1
Kopā :	100

Bazē: visi respondenti, n=1345

Turklāt, skatot respondentu nodarbošanos pēc jomām, dominē tirdzniecība (23,2% respondentu), ražniecība (12,6% respondentu) un izglītība un zinātne (10,8% respondentu).

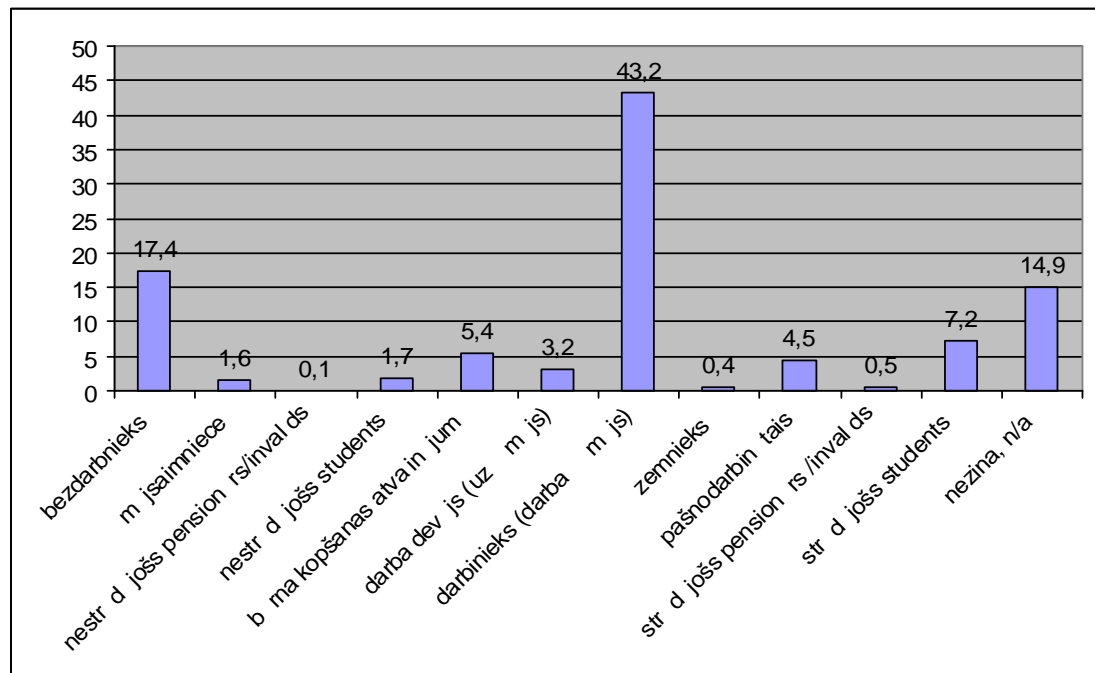
16.z m jums. Aptauij to iedz vot ju dal jums p c nodarbošan s jomas



B ze: visi respondenti, n=1345

Visbiež k starp cit m nodarbošan s jom m tika min ta IT un programm šana.

17.z m jums. Aptauij to iedz vot ju dal jums p c nodarbošan s veida

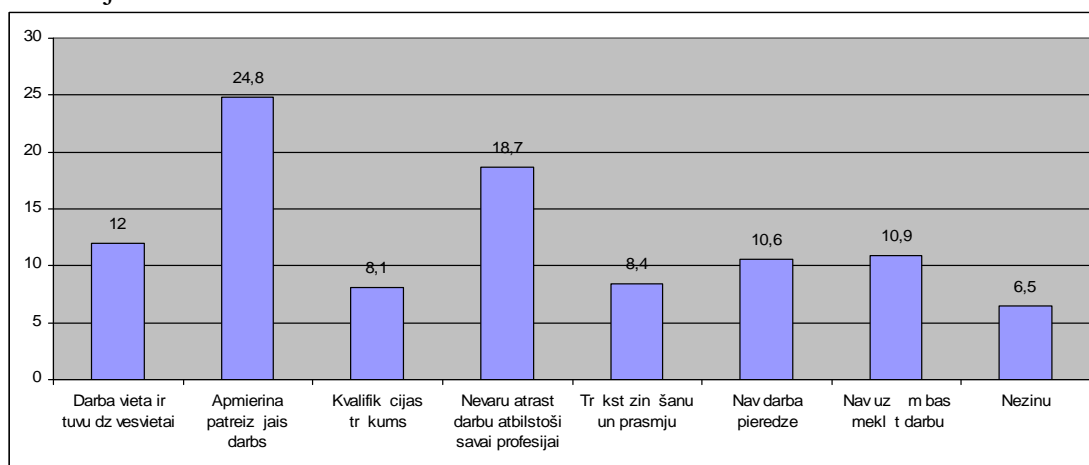


B ze: visi respondenti, n=1345

No augst k min t var secin t, ka respondenti galvenok rt ir Kau as un Klaip das re iona iedz vot ji ekonomisk akt v vecum , kuri ir darbinieki tirdzniec b vai rpniec b , vai ar bezdarbnieki. Šai p d jai no min taj m iedz vot ju grup m neform l s izgl t bas piepras jumu nosaka nepieciešam ba ieg t vai atjaunot kvalifik ciju, lai iek autos aktu laj darba tirg . Savuk rt, tiem, darba m jiem, kas ir nodarbin ti tirdzniec ba un rpniec b piepras jums p c neform l s izgl t bas ir saist ms ar jaunu zin šanu un prasmju ieguvi, kas autu kvalific t k str d t esošaj s jom s, vai ar ar neform las izgl t bas pal dz bu sagatavoties potenci laj m darba

tirgus struktur ļauj m izmai m (piem., t d m, kas saist mas ar tirdzniec bas apjomu kritumu, r pniec bas atkopšanas p c ekonomisk s lejupsl des).

### 18.z m jums. Iemesli esoš darba nemain šanai

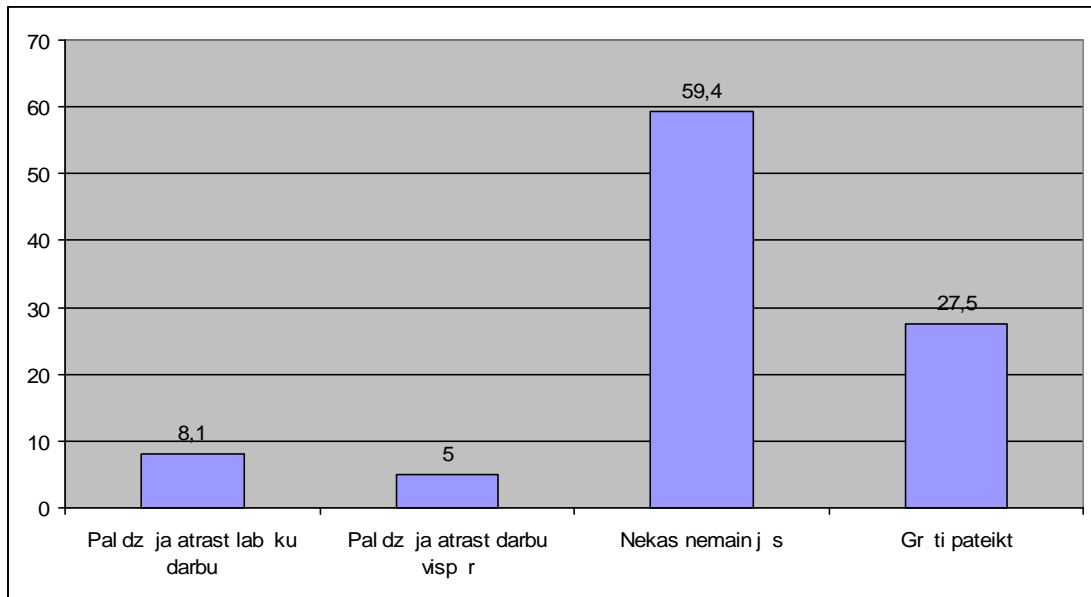


B ze: visi respondenti, n=1345

Netieš veid iedz vot ju piepras jumu p c neform las m žizgl t bas var identific t, m inot noskaidrot š rš us/iemeslus, k p c iedz vot ji nemaina esošo darbu. Aptaui (jaut jums: „Iemesli, k p c nemain t darbu.”) tika konstat ts, ka 24,8% respondentu apmierina pašreiz jais darbs, l dz ar to š respondentu grupa visticam k neform las m izgl t bas kursu vai nu neapmekl s vai ar apmekl s, lai pilnveidotos, nevis liks uzsvart uz k du noteiktu prasmju ieg šanu piln gi no jauna. Vienlaikus, aptauj 18,7% respondentu nor da, ka nemaina esošos darbu, jo nevar atrast to atbilstoši savai profesijai. Šaj gad jum ir divi izskaidrojumi: šo respondentu agr k ieg tas prasmes ir novecojušas, vai ar vi i reiz ir apguvuši profesiju, kura daž du ekonomikas izmai u rezult t ir k uvusi maz piepras ta.

Visbeidzot, pietiekami liela da a respondentu nor da, ka vi iem tr kst kvalifik cijas (8,1%), tr kst zin šanu un prasmju (8,4%), nav attiec g s darba pieredze (10,6%). Respekt vi, aptuveni piektda ai respondentu neform las m žizgl t bas kursi var tu b t risin jums savu zin šanu, prasmju un kvalifik cijas pilnveidošanai, lai nodrošin tu savu profesion lo izaugsmi. L dz ar to, veidoj s situ cija, ka potenci li neform las m žizgl t bas kursu b tu interesanti un, attiec gi šie kursi b tu noz m gi aptuveni 45,8% respondentu (skat t 3.z m jumu). Ta u j em v r , ka respondentu l mumu apmekl t vai neapmekl t neform las m izgl t bas kursu var ietekm t vi u iepriekš j pieredze par to, vai š di iepriekš apmekl ti kursi pozit vi ir ietekm juši vi u situ ciju darba tirg .

### 19.z m jums. Neform las izgl t bas kursu ietekme uz situ ciju darba tirg



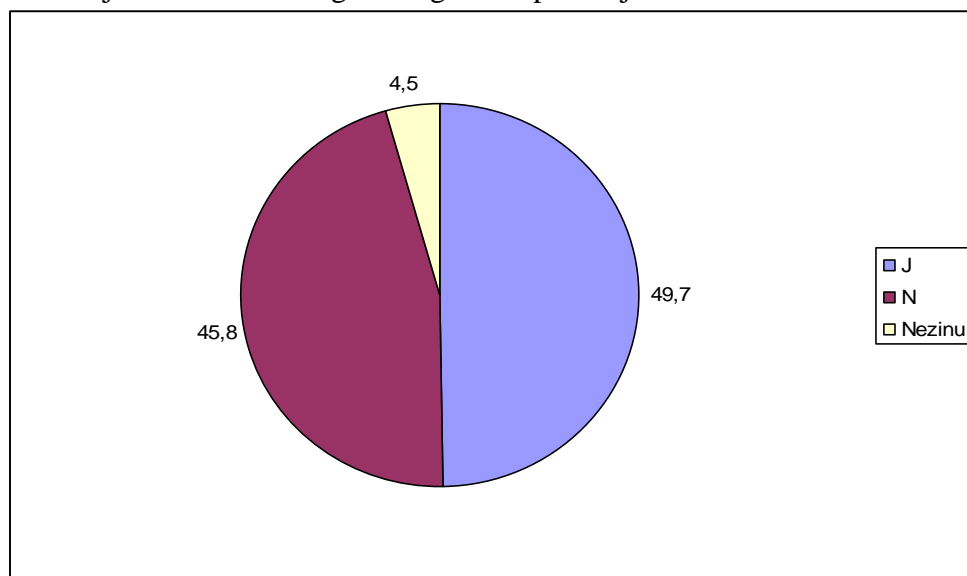
B ze: visi respondenti, n=1345

Uzdodot jaut jumu „Vai kursos ieg t s zin šanas un prasmes pal dz ja Jums uzlabot savu situ ciju darba tirg ?”, aptauj tika ieg ta inform cija, ka nav tiešas saist bas starp neform las m žizgl t bas kursu apmekl šanu un situ cijas izmai m darba tirg . To par da tas, ka 59,4% respondentu skaidri nor d ja, ka neform l s m žizgl t bas kursos ieg t s zin šanas un prasmes nav izn cis pielietot un kas tas nav rad jis b tiskas izmai as respondenta situ cij darba tirg . Šeit nevar izsl gt ar to, ka respondentiem nav bijis iesp jas ieg t s zin šanas un prasmes pielietot, jo, iesp jams, par š m prasm m darba dev js nav zin jis, vai ar darba viet izmantot s tehnoloijas ir atš ruš s no t m, par kur m tika apg tas jaun s prasmes un zin šanas.

#### 2.3.2. Izgl t bas programmu piepras juma raksturojums

Apskatot iesp jamo piepras jumu p c jaun m neform l s izgl t bas programm m, j em v r , vai iedz vot ji šobr d str d darbu, kas ir saist ts ar iepriekš ieg to izgl t bu. Jaut jot respondentiem ”Vai J s str d jat darbu, kas saist ts ar ieg tu izgl t bu/profesiju?” atbildes sadal j s l dz gi. Apm ram puse respondentu str d ja jom , kur ir ieg ta izgl t ba, savuk rt, otra puse - n . Tas liecina, ka pusei no respondentiem bija nepieciešama vai ar var tu b t nepieciešama neform l m žizgl t ba, lai ieg tu jaunas zin šanas un prasmes.

20.z m jums. Darba un ieg t s izgl t bas/profesijas saist ba



B ze: visi respondenti, n=1345

Savuk rt, jau detaliz t k analiz jot neform l s izgl t bas programmu piepras jumu, ir v rts piev rst uzman bu, k da veida neform l s m žizgl t bas kursus respondenti tika apmekl juši p d jo 3 gadu laik un tieši k dus kursus vi i apmekl tagad.

22.tabula. Neform l s izgl t bas piepras juma sal dzin jums<sup>5</sup>.

Jaut jumi: *K dus neform l s izgl t bas kursus J s esat apmekl juši p d jo 3 gadu laik ” (n=1345)? K dus neform l s izgl t bas kursus J s apmekl jat? (n=79) Kur s jom s neform l s izgl t bas kursus J s v l tos apmekl t tuv k gada laik (n=1345)?*

<i>Neform l s izgl t bas kursu joma</i>	<i>P d jo 3 gadu laik , respondentu patsvars, %</i>	<i>Šobr d apmekl , respondentu patsvars, %</i>	<i>V l tos apmekl t tuv k gada laik , respondentu patsvars, %</i>
Svešvalodas	8,1	20,3	27,3
Uz m jdarb ba	2,8	0	8,2
Psiholo ija, saskarsme, probl mu risin šana	7,8	26,6	8
Gr matved ba un nodok i	6,4	6,3	7,4
Datorzin bas, programm šana	5,1	3,8	5,9

<sup>5</sup> Neform l s izgl t bas kursu jomas ir sak rtotas p c to iesp jam piepras juma tuv k gada laik .



Inženierzinātnes, tehnoloģijas	3,7	7,6	4,9
Finanšu vadība, apdrošināšana	3,3	2,5	4,8
Tirdzniecība un mārketings	6,6	5,1	4,6
Projektu vadība	1,6	1,3	4,5
ES fondi	1	1,3	3,8
Lietvedība un biroja darba organizācija	1,9	0	3,8
Informācija par izmaiņām normatīvajos aktos	1,6	2,5	2,2
Veselības un sociālā aprūpe	1,3	5,1	1,9
Astroloģija, ezotēriķa	0,7	2,5	1,9
Izglītība, pedagoģija	2,9	7,6	1,7
Darba drošība	4,5	2,5	1,2
Būvniecība	1,2	1,3	0,9
Neesmu apmeklājis šādus kursus	36,9	1,3	2
Nezinu	2,5	2,5	5
Kop	100	100	100

B ņez: visi respondenti, n=1345, n=79

Salīdzinot neformālās mācīšanās kursu pieprasījumu divos nosauktajos laika periodos (pēdējos 3 gados un šobrīd) var secināt, ko populārākie ir svešvalodu, psiholoģijas, saskarsmes, problēmu risināšanas, kā arī izglītības un pedagoģijas jomu kursi. Turklāt, pieprasījums pēc šiem kursiem ir tikai palielinājies. Iemesli tam var būt vairāki. Pirmkārt, pieprasījums pēc svešvalodām ir saistīts ar pastiprinātu iedzīvotāju izceļošanu uz rietumnieciskajiem valstīm. Savukārt, psiholoģijas, saskarsmes un problēmu risināšanas jomu kursu apmeklājums ir saistīts ar iedzīvotāju vēlmi pilnveidoties kā personām. Ņemot vērā kursu saturu specifiku (piem., svešvalodas), ir izprotams, ka tie respondenti, kas tagad apmeklēja neformālās mācīšanās kursus tagad, tos apmeklēja vismaz vienu mēnesi un ilgāk (šādu kursu ilgums parasti ir 160 stundas).

Savukārt, apskatot nākotnes (tūlītējā gada) iespējamu pieprasījumu pēc kursiem, 27,3% respondentu norāda uz izteiktu vēlmi apmeklēt svešvalodas kursu. Ņemot vērā, ka 18,7% no respondentiem, atbildot uz jautājumu, kāpēc nemaina darbu, ir atbildējuši, ka nevar to atrast atbilstoši savai profesijai, ar lielu varbūtību var pieņemt, ka viņu vēlme tuvākajam nākotnē apmeklēt svešvalodu kursus ir tieši veidota saistībā

vai nu ar respondentu nodomu pamest valsti atbilstoša darba meklējumus, ko līdz šim ir ierobežojušas nepietiekamas svešvalodu zināšanas, vai ar cerību, ka svešvalodu zināšanas palielinās iespējami ātrā laikā, kas tuva iepriekš apgūtajai profesijai.

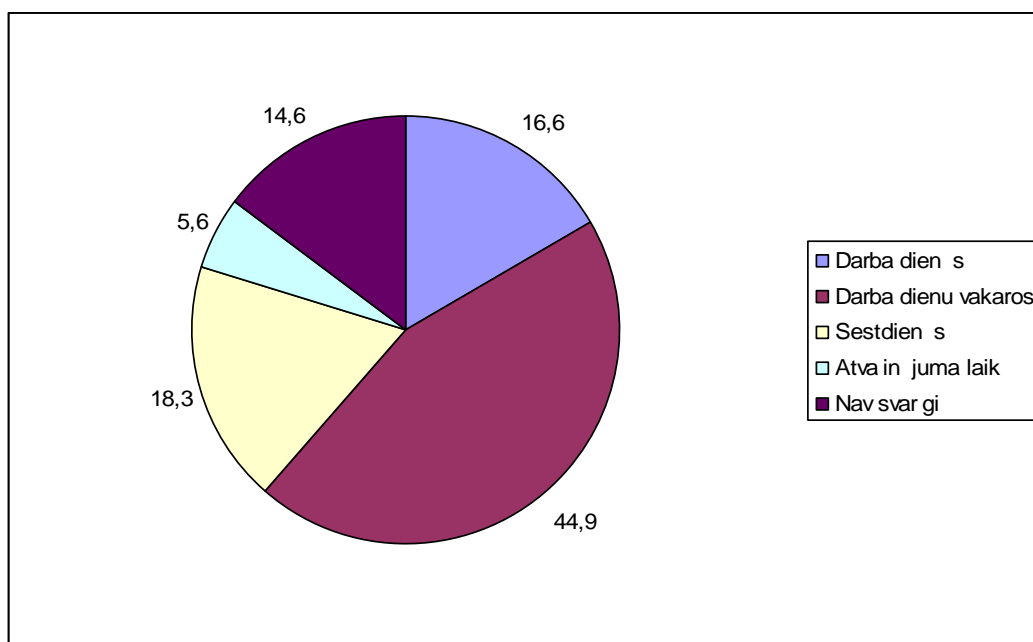
No respondentu atbildēm ir secināms, ka samazinās pieprasījums pēc kursiem izglītības un pedagoģijas, psiholoģijas, saskarsmī un problēmu risināšanai, kas šajās jomās ir iezīmēti nosacījumi, bet tomēr noteiktas respondentu cerības par ekonomiskās lejupslēdes beigām.

Pēc datiem var secināt, ka augs pieprasījums pēc kursiem par ES fondiem un projektu vadību, kas nozīmē, ka respondenti ir apjautuši ES strukturfondus finansējuma pozitīvus efektus.

Analizējot tos kursus, pēc kuriem pieprasījums varētu palielināties, bez jau minētajiem kursiem svešvalodu, ES fondu un projektu vadības jomās, jāmin – inženierzinātnes, tehnoloģijas, lietvedība, grāmatvedība un nodokļi, uzņēmējdarbība. Šīs potenciālās neformālās izglītības kursu izklāsts liecina par to, ka respondenti pieaug ekonomikas stabilizācijai, kur respondentu zināšanas augstāk minētajās jomās var būt noderīgas pamatsavā uzņēmējdarbības attīstībai.

Turklāt, jāuzsver respondentu vīlmeņi kļūt uzņēmējdarbības (0% respondentu apgūst tagad un 8,2% respondentu vēl tos apgūst nākotnē). Tas nenozīmē strauju jaunu uzņēmumu skaita palielinājumu, bet tomēr šāda respondentu vīlme liecina par potenciālu gatavību nodarboties ar darbu, ja kļūst par darba devēju.

21.zīmējums. Labākais kursu norises laiks

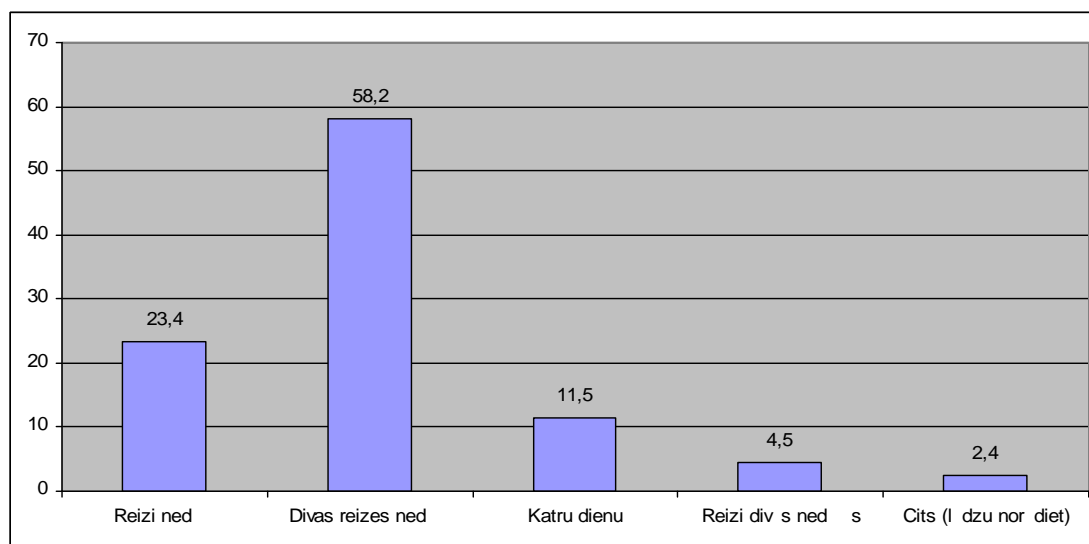


Bazē: visi respondenti, n=1345

Respondentu skatījums (jautājums: „Kāds ir, Jūs suprot, vislabākais kursu norises laiks?”) vislabākais kursu norises laiks ir darba dienu vakaros (44,9%). Otrs labākais laiks kursiem ir sestdienas (18,3%), bet trešais – darba dienas (16,6%). Tikai 5,6% respondentu būtu gatavi apmeklēt kursus atvaļinājuma laikā.

Respondentu vājumam attiecībā uz kursu norises biežumu (jautājums: „Kāds ir, Jūs suprot, vislabākais kursu norises biežums?”) ir skaidras – 58,2% uzskata, ka divas reizes nedēļā ir optimāls kursu norises biežums. 23,4% respondentu ir gatavi tikai reizi nedēļā doties uz kursiem, bet 11,5% – katru dienu. Jāpiezīmē, ka kā citu norises laiku visbiežāk respondenti norādīja trīs reizes nedēļā, kas iezīmē tendenci par respondentu vēlmi mēģināt intensīvāku.

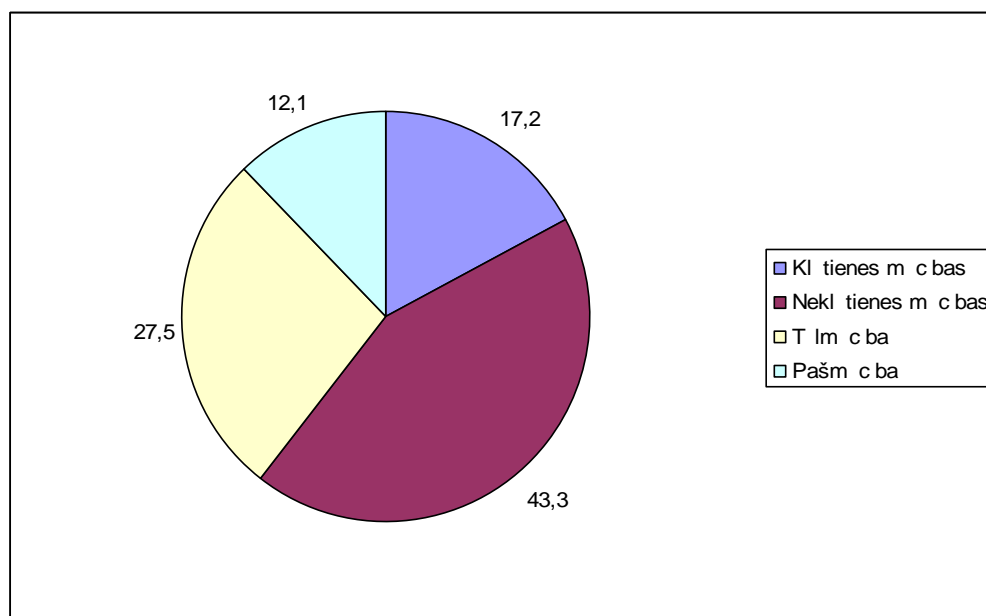
22.zīmējums. Labākais kursu norises biežums



Bāze: visi respondenti, n=1345

Līdzsveidīgā neformālā izglītības kursu norises laiks ir jāapskata arī mēģinājuma formas, kuras respondenti uzskata par vispiemērotākajām.

## 23.z m jums. M c bu formas



B ze: visi respondenti, n=1345

Kau as un Klaip das re iona iedz vot ju skat jum vispiem rot k s ir divas neform las izgl t bas kursu formas – nekl tiesnes m c bas (43,3%) un t lm c ba (27,5%). Tas noz m to, ka respondentu skat jum ir svar gi, lai kursi ir kvalitat vi un ar m sdienu tehnolo ij m sagatavoti, kas auj respondentiem m c ties tad, kad tiem ir br vs laiks.

Šaj kontekst j uzsver, ka EUROSTAT dati par neform lo izgl t bu (ang. *informal education*) 2009.gad liecina, ka Latvij kopum aptuveni 270 t kstoši, kam r Lietuv tikai 126 t kstoši iedz vot ji izmanto radio un TV k instrumentus neform laj izgl t b<sup>6</sup>. Saska ar EUROSTAT 2009.gada datiem, Latvij 450 t kstoši un Lietuv 367 t kstoši iedz vot ju izmanto pašm c bu k profesion l s un person bas pilnveidošan s instrumentu<sup>7</sup>. Visbeidzot, EUROSTAT dati liecina, ka 2009.gad neform laj m žizgl t b piedal j s 166 t kstoši Latvijas iedz vot ju un 139 t kstoši Lietuvas iedz vot ju<sup>8</sup>. Latvij 14,0% no neform l s izgl t bas kursu

<sup>6</sup> Lifelong learning. Participants studying by making use of educational broadcasting by age and sex. <http://epp.eurostat.ec.europa.eu/portal/page/portal/education/data/database> (skat ts 2010.gada 22.septembr )

<sup>7</sup> Lifelong learning. Self studying (with printer) materials by age and sex. <http://epp.eurostat.ec.europa.eu/portal/page/portal/education/data/database> (skat ts 2010.gada 22.septembr )

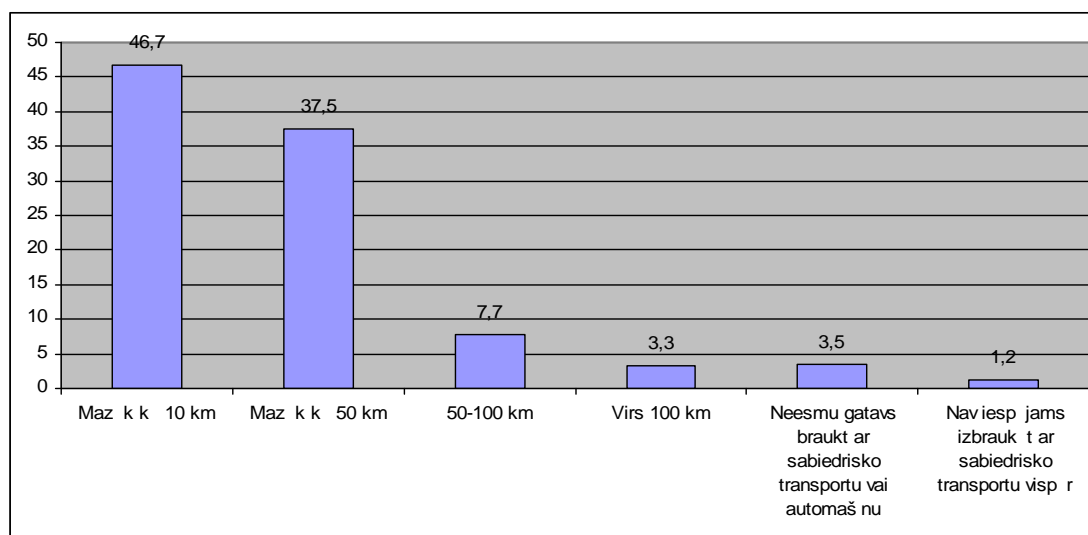
<sup>8</sup> Lifelong learning. Participation in non formal education/training by age and sex <http://epp.eurostat.ec.europa.eu/portal/page/portal/education/data/database> (skat ts 2010.gada 22.septembr )

apmeklētjiem, bet Lietuv – 8,9% no neformālās izglītības kursu apmeklētjiem izmanto datoru prasmju iegūšanai<sup>9</sup>.

### 2.3.3. Māzģizglītības pieejamības un sasniedzamības faktoru novērtējums

Māzģizglītības sasniedzamību var analizēt apskatot gan iedzīvotāju iespējas fiziski nokļūt līdz kursu norises vietai, gan arī iegūt informāciju par māzģizglītības kursu norisi katrā reģionā. Šajā pētījumā, respondentiem tika uzdots jautājums: „Cik kilometrus/tūkstos Jūs esat gatavi doties, lai apmeklētu neformālās izglītības kursus?” Sākotnējās atbildes norāda, ka respondenti nav gatavi veikt lielus attālumus, lai piedalītosursos. Respektīvi, 46,7% respondentu uzsvēra, ka ir gatavi doties mazāk nekā 10 kilometrus līdz neformālās izglītības kursu norises vietai. Savukārt, 37,5% respondentu ir gatavi doties līdz 50 kilometriem tālu, lai piedalītosursos. Realitātē, tas nozīmē, ka respondenti ir gatavi doties uz reģionā centru vai tuvāko pilsētu. Tiesa, ja šajā jautājuma atbildēs salīdzina ar faktisko kursu norises vietām, veidojas ļoti niska saikne. Respondentiem tika lūgts norādīt šobrīd apmeklētā kursu norises vietu, un 34,2% respondentu tos apmeklēja reģionā centrā. Turpretī, respondentu nevēlēšanās doties uz kursiem tālu (Vilņa vai virs 100 km) ir visnotaļ niska. Turklāt, šajā kontekstā ir jāpievērš uzmanība tam, ka tikai 1,2% respondentu nav iespēju apmeklēt neformālās izglītības kursus nesakrītotsabiedriskā transporta infrastruktūras dēļ. Tādēļ, tas liecina, ka sabiedriskā transporta infrastruktūra Kaukā un Klaipēdā reģionā ir labvēlīgā tehniskā stāvoklī.

24. zīmējums. Iedzīvotāju gatavība doties uz kursiem



Bazē: visi respondenti, n=1345

<sup>9</sup> Lifelong learning. Computer based learning participants by age and sex.

<http://epp.eurostat.ec.europa.eu/portal/page/portal/education/data/database> (skatīts 2010.gada 22.septembrī)

Pieejamības kontekstā, aptaujātājiem tika noskaidroti respondentu viedokļi par neformālās izglītības pieejamību respondentam tuvākajā apkaimē trijās kategorijās:

1. izglītības iespējas saistībā ar darbu;
2. iespējas pilnveidoties;
3. iespējas pārkvalificēties.

23.tabula. Neformālās izglītības pieprasījuma salīdzinājums.

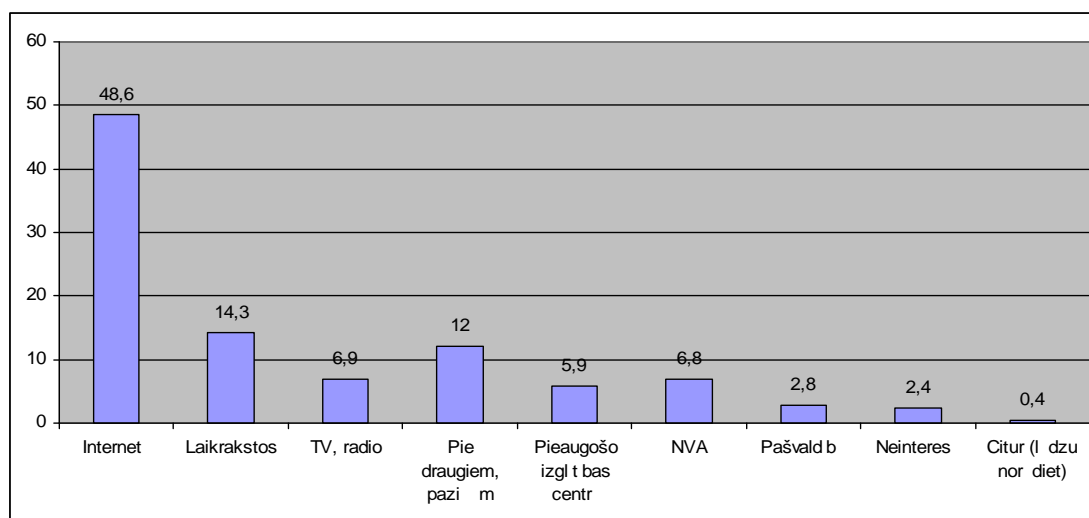
Jautājums: *Raksturojiet izglītības pieejamību tuvākajā apkaimē?*

	izglītības iespējas saistībā ar darbu, respondentu patsvars, %	iespējas pilnveidoties, respondentu patsvars, %	iespējas pārkvalificēties, respondentu patsvars, %
Grūti pieejama	21,5	12,7	21,5
Daļēji nepieejama	21,9	21,9	19,7
Daļēji pieejama	17,4	24,2	15,5
Viegli pieejama	11,6	20,4	11,2
Nezinu neko par to, cik iespējams	27,7	20,8	32,2
Kopā:	100	100	100

Bāze: visi respondenti, n=1345

Augstāk norādītajā tabulā ir redzams, ka respondentiem ir pieejamas iespējas pilnveidoties, bet ne izglītības iespējas saistībā ar darbu un/vai pārkvalificēšanos. Tāpat satraucošs ir fakts, ka ir daļa respondentu, kuri par šādu iespējamo neko nezina. Attiecīgi, kāstaktuāls jautājums par to, kādi ir nozīmīgākie informācijas kanāli, kuros respondenti meklē informāciju par neformālās izglītības kursiem. Respondentiem tika uzdots jautājums: „Kur Jūs meklētu informāciju par neformālās izglītības kursiem?”. Savukārt, sākotnējās atbildes liecina, ka populārākā informācijas meklēšanas vieta ir internets (48,6%). Otrā vietā popularitātes ziņā ar nelielu procentu līmeni atšīrbiem ir laikraksti (14,3%) un paziņas, draugi (12%).

## 25.z m jums. Informācijas avoti

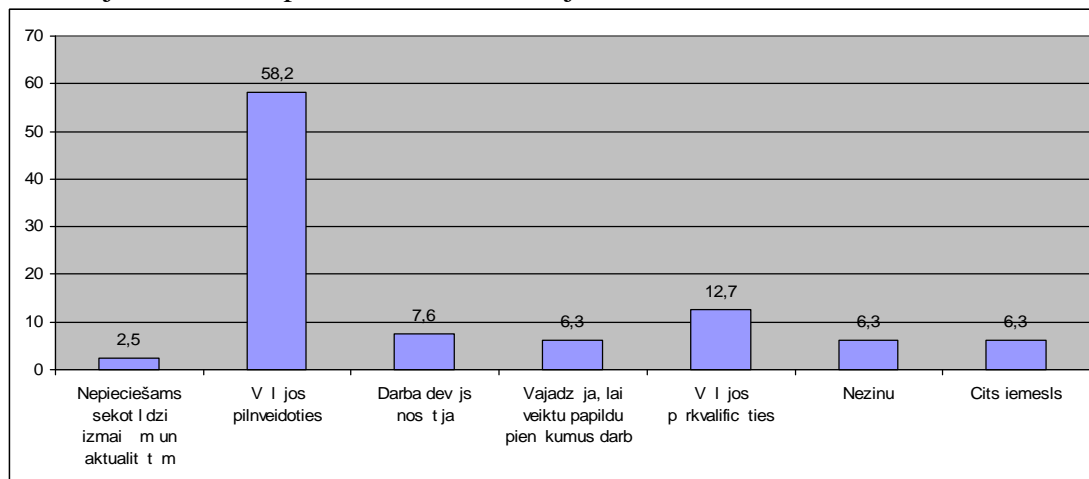


B ņe: visi respondenti, n=1345

### 2.3.4. R d t j i par m žizgl t bas pakalpojuma izmantošanu un pirkšanu

Analiz j o t r d t j u s par m žizgl t bas pakalpojumu pirkšanu un izmantošanu, l d z s popul r ko kursu t m m, j apskata ar respondentu motiv cija apmekl t kursus, apmierin t ba ar kursiem un kursu cena. Šaj gad jum no visiem respondentiem (n=1345) tika paši iztauj ti respondenti, kuri aptauj as veikšanas laik (t.i. 2010.gada vasar ) apmekl ja kursus, un t di bija 79 respondenti. T tad, aptauj tika noskaidrots, ka 2010.gada vasar visvair k respondentu apmekl ja svešvalodas kursus (23%), psiholo ijas, saskarsmes, probl mu risin šanas kursus (10,6%), kursus par ES fondiem (8%), datorzin bas un programm šanas kursus (7,1%), izgl t bas un pedago ijas kursus (6,2%) un gr matved bu un nodok us (6,2%). Uzdodot respondentiem jaut jumu „K p c apmekl j t šos kursus?” tika noskaidroti iemesli, k p c respondenti apmekl kursus.

## 26.z m jums. Kursu apmekl šanas motiv cija



B ze: visi respondenti, n=1345

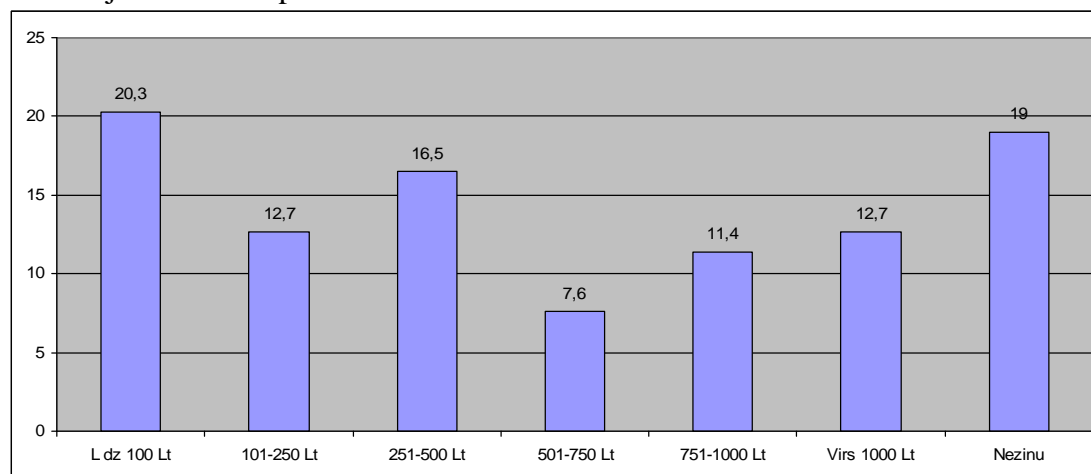
Vair k nek puse respondentu (58,2%) nor d ja, ka v l j s pilnveidoties. Š da respondentu atbilde ir lo iska emot v r kursu sarakstu p c to popularit tes, kur domin svešvalodas un psiholo ijas jomu kursi, kas, visupirms, b tu j uzskata par kursiem person bas pilnveidei.

Otra popul r k atbilde bija – v l jos p rkvalific ties (12,7%), kas faktiski nosaka respondentu gatav bu ieg t jaunas prasmes un zin šanas. Visbeidzot, trešais svar g kais iemesls kursu apmekl šanai bija darba dev ja nos t jums.

Respondentiem tika uzdots jaut jums: „Cik daudz J s maks j t par šiem kursiem?”. Savdab gi, ka piektda a (19%) no respondentiem nezina, cik maks kursi, kurus vi i apmekl . Tas liek dom t, ka respondenti visticam k apmekl darba dev ja apmaks tus un/vai valsts nodarbin t bas iest des organiz tos kursus. Savuk rt, no tiem respondentiem, kuri zin ja summu, ko ir samaks juši par kursiem, 20,3% respondentu bija samaks juši summu l dz 100 litiem, bet 16,5% no 251-500 litiem.



## 27.z m jums. Maksa par kursiem



B ze: visi respondenti, n=1345

V rt jot apmierin t bu ar apmekl to kursu kvalit ti (pasniedz ja darbs, tehnisk b ze, m c bu apst k i), 55,8% respondentu bija apmierin ti un 31% dr z k apmierin ti. Respekt vi, 86,8% respondentu kursu kvalit ti v rt ja pozit vi.

### 2.3.5. Teritori lais aspekts

Analiz jot teritori lo aspektu, j piev rš uzman ba respondentu dz vesvietai un kursu norises vietai.

24.tabula. Aptauj to iedz vot ju dal jums p c dz vesvietas

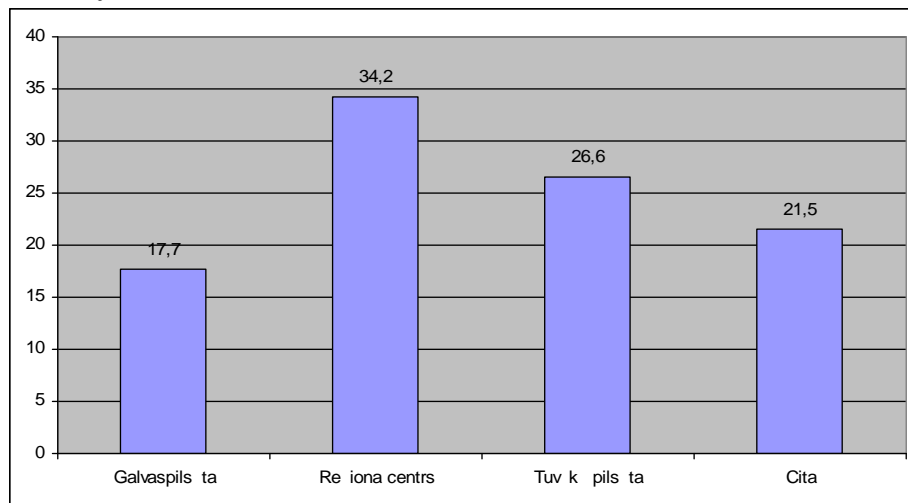
Novads	Respondentu patsvars, %
Kau a	50,4
Kau as rajons	17,4
Klaip da	22,9
Klaip das rajons	9,3
Kop :	100

B ze: visi respondenti, n=1345

Analiz jot kop 4.tabulu, 13.z m jumu un 9.z m jumu, veidoj s sekojoša situ cija. Respekt vi, vair k k puse respondentu dz vo pils t s, kur visticam k vi i var apmekl t neform l s izgl t bas kursus bez probl m m. Savuk rt, 46,7% respondentu (9.z m jums) ir gatavi doties ap 10 km t lu l dz kursu norises vietai, kas faktiski noz m vi i ir iesp jas doties uz tuv ko iesp jamo pils tu. Tas ar dzan izskaidro to, ka respondentiem nav probl mu nok t kursos ar sabiedrisko transportu, jo pils tu

tuvum parasti ir blīvāk transporta tīkls. Tādējādi secina, ka priekšroka tiks dota tiem kursiem, kas notiek salīdzinoši tuvu dzīvotajai vietai.

### 28.zīmējums. Kursu norises vieta

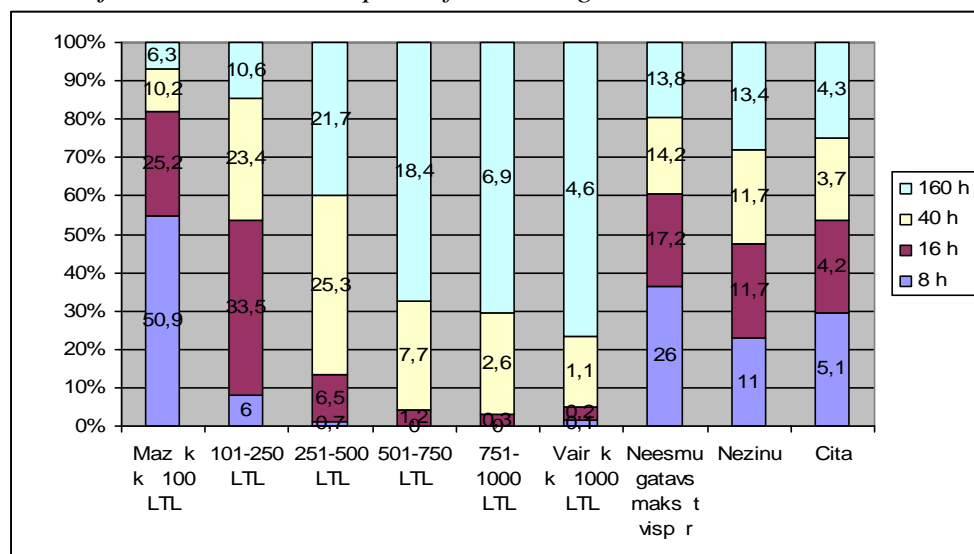


Bazē: visi respondenti, n=1345

### 2.3.6. Maksimālā cena par pakalpojumu

Maksimālā cena par pakalpojumu tika skatīta divās kategorijās kā viļņu maks (angliski *willingness to pay*) un faktiskais ienākumu līmenis. Viļņu maks ir viens no galvenajiem rādītājiem, pēc kuriem nosaka maksimālo cenu par publiskajiem pakalpojumiem situācijā, kas nav iespējams noteikt cenu ar tirgus instrumentiem. Šodien griezumā aplūkojam Kaušas un Klaipēdas reģionā iedzīvotāju gatavību maksāt par neformālās izglītības kursiem veidojot diezgan interesantu ainu. Respondentiem tika uzdots jautājums „Cik lielu naudas summu Jūs būtu gatavs maksāt par...vienas dienas kursiem (vai 8h)...2-5 dienu kursiem (vai 16 h)...vienu mēnesi gariem kursiem (vai 40h)...kursiem, kas garāki par vienu mēnesi (vai 160h)?”

### 29.zīmējums. Viļņu maks par neformālo izglītību



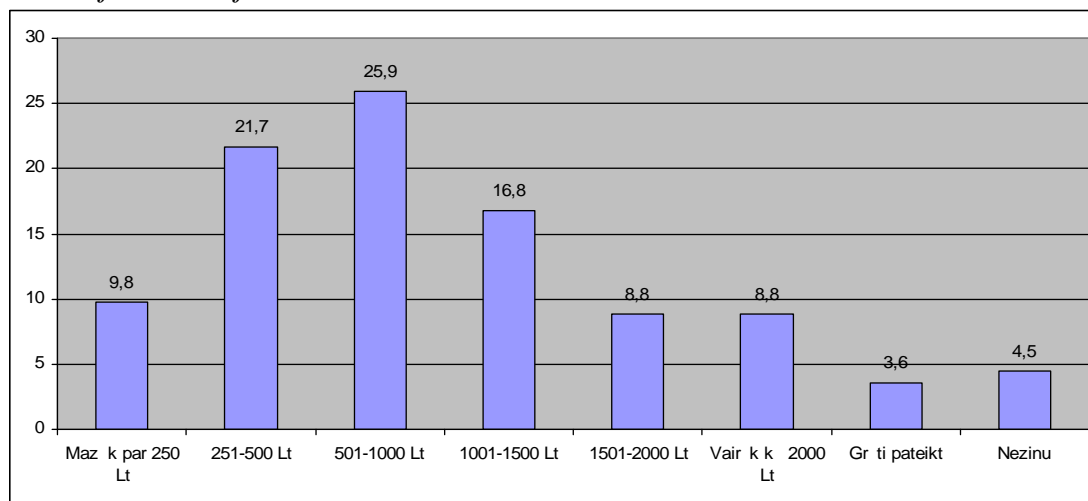
Bazē: visi respondenti, n=1345

Apskatot sniegt s atbildes var secin t, ka par kursiem, neatkar gi no to garuma nav gatavi maks t ceturtda a respondentu. Respekt vi, par 8 stundu kursiem nav gatavi maks t par 26% respondentu, par 16 stundu kursiem – 17,2%, par 40 stundu kursiem – 14,2%, bet par 160 stundu kursiem – 13,8%. Tas liecina, ka Kau as un Klaip das re iona iedz vot jos ir notur gs uzskats par to, ka izgl t bai ir j b t bezmaksas izgl t bai (tai skait , ar m žizgl t bai), lai gan tas ir maz kos apjomos, k Kurzemes re ion .

Ja tom r par apmekl t jiem kursiem ir j maks , tad visbiež k respondenti bija gatavi š irties no summas l dz 100 LTL. T par 8 stundu kursiem š du summu bija gatavi samaks t 50,9% respondentu, bet par 16 stundu kursiem – 25,2%, par 40 stundu kursiem – 10,2% , bet par 160 stundu kursiem – tikai 6,3%. Turkl t šeit var nov rot korel ciju, ka jo ilg ki kursi, jo no liel kas summas respondenti ir gatavi š irties. T par 40 stundu kursiem par atbilstoš ko samaksu respondenti (25,3%) uzskata naudas summu no 251-500 LTL. Lai gan 23,4% respondentu atbilstoš a š iet summa 101-250 LTL par 40 stundu kursiem. Savuk rt, par 160 stundu kursiem, visvair k respondentu (21,7%) ir gatavi maks t 251-500 LVL.

Lai noskaidrotu faktiskos respondentu ien kumus tika uzdots jaut jums: „K di ir J su ien kumi vid ji m neši p c nodok u nomaksas uz vienu cilv ku imen , emot v r visus ien kumus – algas, stipendijas, pabalstus, pensijas?“. Ieg tie dati liecina, ka aptuveni ceturtda ai ien kumi uz vienu cilv ku imen sv rst s no 501 l dz 1000 LTL, 21,7% respondentu ien kumi ir no 251-500 LTL, bet 16,8 % respondentu 1001-1500 LTL. J min, ka 2010.gada janv r minim l alga Lietuv bija 232 eiro (163 lati)<sup>10</sup> sal dzin jum ar Latvij noteikto – 180 lati.

### 30.z m jums. Vid jie ien kumi



B ze: visi respondenti, n=1345

<sup>10</sup> Skat t: [http://www.postfactum.lv/1/2/?id\\_news=39788#coment](http://www.postfactum.lv/1/2/?id_news=39788#coment) (skat ta 2010.gada 18.septembr ).

### 3. Izglītības piedāvājuma analīze

Kurzemes reģionā tika apzināti 68 neformālās izglītības, profesionālās pilnveides un profesionālās izglītības piedāvātāji, no tiem 19% valsts, 3% pašvaldību un 78% privātie izglītības piedāvātāji. Ir novadi, kur ir nenozīmīgs piedāvājums, vai arī tā nav vispār un neformālās izglītības kursu un profesionālo programmu pieejamība lielā mērā ir atkarīga no reģionā infrastruktūras. Piedāvājums kopumā ir ļoti apjoms, tomēr visi piedāvātāji, izņemot specifiskās programmas skolotājiem, medicīnā, jūrniecībā piedāvā vienveidīgu programmu klāstu. Lietuvā tika aptaujāti 19 izglītības piedāvātāji.

#### 3.1 Neformālā izglītība, profesionālā pilnveide un profesionālā izglītība.

##### 3.1.1 Neformālā izglītība, profesionālā pilnveide un profesionālā izglītība Latvijā

Latvijā 2007. gadā tika izstrādātas "Mācībspējas politikas pamatnostādnes 2007. – 2013. gadam, lai sekmētu izglītības nodrošinājumu maza garuma atbilstoši iedzīvotāju interesēm, spējām un reģionu sociāli ekonomiskās attīstības vajadzībām.

Šajā dokumentā uzsvērti tiek likti uz pieaugušo izglītību, kas ir vajadzīga pašmācībspējas nodrošināšanas procesā Latvijā un nav skaidri atspoguļoti normatīvajos aktos. Pamatā ir neformālā izglītība, kas strauji maina darba tirgus un jauno tehnoloģiju apstākļos spēj nodrošināt darba devēju, darba ņēmēju, kā arī individuālo vajadzībām atbilstošas jaunas zināšanas, prasmes un kompetences.

Latvijā Mācībspējas politikas pamatnostādnes 2007-2013 nosaka, ka:

**Mācībspēja** – izglītības process cilvēka dzīves garumā, kas balstās uz mainīgām vajadzībām iegūt zināšanas, prasmes, pieredzi, lai paaugstinātu vai mainītu savu kvalifikāciju atbilstoši darba tirgus prasībām un savām interesēm un vajadzībām. Mācībspēja apvieno neformālo mācīšanās ar formālo izglītību, attīstot iedzimtas spējas līdzekļus jaunām kompetencēm.

**Neformālā izglītība** – neformālās izglītības organizācija izglītāja darbu, kas papildina formālo izglītību, nodrošinot to iemaņu un prasmju apguvi, kā arī vārtību sistēmas veidošanos, kas nepieciešamas sociāli un ekonomiski aktīvam valsts pilsonim, lai integrētos sabiedrībā un darba tirgū.

**E-izglītība** - speciāli organizēts mācību kurss, kur metodiski pamatoti izmantotas informācijas un komunikācijas tehnoloģijas – telekomunikāciju un datoru tīkli, multimediju CD-ROM, kā arī radio un TV apraide, audio/video ieraksti, interaktīva TV un citas tehnoloģijas.

**Pieaugušo izglītība** – formālā, neformālā izglītība un ikdienas mācīšanās, kas nodrošina personāla attīstību, sociālo iekļaušanos, pilsonisko līdzdalību un konkurētspēju darba tirgū dzīves garumā.

Latvijā pieaugušajiem tiek piedāvāti vairāki profesionālās izglītības veidi (Profesionālās izglītības likums, 1999):

- **profesionālā izglītība** — profesionālās izglītības pašsveids, kas pieaugušajiem ar iepriekšēju izglītību un profesionālo pieredzi dod iespēju iegūt noteiktā līmeņa profesionālo kvalifikāciju; Profesionālās kvalifikācijas apliecība apliecina noteiktas profesionālās kvalifikācijas iegūvi. Profesionālās izglītības programma ietver ne mazāk kā 30 procentus no valsts ar dizglītības vai valsts profesionālās vidējās izglītības standartnoteiktā obligātā profesionālās saturā.
- **profesionālā pilnveide** — profesionālās izglītības pašsveids, kas personām neatkarīgi no vecuma un iepriekšējās izglītības vai profesionālās kvalifikācijas dod iespēju apgūt darba tirgus prasbām atbilstošas sistematizētas profesionālās zināšanas un prasmes. Izglototajam, kurš apguvis profesionālās pilnveides izglītības programmu, tiek izsniegta apliecība par profesionālās pilnveides izglītības iegūvi. Profesionālās pilnveides izglītības ieguves ilgumu un izglītības saturu nosaka attiecīgā izglītības programma.

Latvijas izglītības sistēmā ir noteikti pieci profesionālās kvalifikācijas līmeņi:

- 1) pirmais kvalifikācijas līmenis — teorētiskā un praktiskā sagatavošana, kas dod iespēju veikt vienkāršus uzdevumus noteiktā praktiskā darbības sfērā;
- 2) otrais kvalifikācijas līmenis — teorētiskā un praktiskā sagatavošana, kas dod iespēju patstāvīgi veikt kvalificētu izpildītāja darbu;
- 3) trešais kvalifikācijas līmenis — paaugstinātā teorētiskā sagatavošana un profesionālā meistarība, kas dod iespēju veikt noteiktus izpildītāja pienākumus, kuros ietilpst ar izpildītāja darba plānošanu un organizāšanu;
- 4) ceturtais kvalifikācijas līmenis — teorētiskā un praktiskā sagatavošana, kas dod iespēju veikt sarežģītu izpildītāja darbu, kā arī organizēt un vadīt citu speciālistu darbu;
- 5) piektais kvalifikācijas līmenis — noteiktas nozares speciālista augstākā kvalifikācija, kas dod iespēju plānot un veikt ar zinātniskās pētīšanas darbu attiecīgajā nozarē.

Profesionālās izglītības likums (1999) nosaka, ka profesionālās izglītības ieguves formas ir šādas: klātienē; neklātienē; pašizglītība.

Pieaugušo izglītība daudz aktīvāk attīstījās pēc 2002.gada. Laika posmā no 2002.-2005.gadam galvenais izglītības plānošanas dokuments bija *Izglītības attīstības koncepcija 2002.-2005.gadam* (2002), kura pievērš uzmanību pieaugušo izglītības iespēju paplašināšanai. Koncepcija paredz ja: nodrošināt darba devju un valsts savstarpji koordinātu atbalstu pieaugušo izglītības programmu izveidei, it paši teritoriju līdzsvarotās attīstības kontekstā un veicināt augstākās izglītības un profesionālās izglītības iestāžu iesaistīšanos tālrunizglītības attīstībā, piedāvājot tālrunizglītības programmas, profesionālās pilnveides izglītības programmas un iesaistoties bezdarbnieku apmācībā.

Sadarbība ar sociāliem partneriem formāli tiek īstenota ar Profesionālās izglītības un

nodarbinātības trspus jāsadarbības apakšpadomes palīdzību. Pedagoģiem vispieder v taj s izglītības programmās, kuras ir akreditētas, ir pedagoģiskā izglītība.

Latvijā nepastāv citas formām izglītības ceļiem alternatīvās izglītības programmas jauniešiem, izņemot pedagoģiskās korekcijas programmas, kuras pieder skolotāju profesionālās izglītības sistēmā un kuru beidzot tiek izsniegta izglītības dokuments par vispārīgās pamatizglītības un profesionālās kvalifikācijas iegūti.

Profesionālā izglītība var klasificēties: apmācību uzdevumos, bezdarbnieku apmācību, pieaugušo izglītību pieaugušo izglītības centros, dažādas izglītības programmas, ko finansē iestādes un fondi, individuālā izglītība, ko sponsorē patstāvīgi indivīdi.

Latvijā daudz dažādu izglītības piedāvātāju ir iesaistīti profesionālajā izglītībā un izglītības piedāvātāju kategorijā: ministrijas, darba devēju organizācijas, arodbiedrības, augstskolu izglītības centrus, valsts administrācijas skolu, vietējos mācību centrus, pieaugušo izglītības centrus, profesionālās izglītības iestādes, Valsts Nodarbinātības aģentūra u.c.

### **3.1.2 Neformālā izglītība, profesionālā pilnveide un profesionālā izglītība Lietuvā**

Stratēģijā mēs izglītības nodrošināšanai (*Mokymosi vis gyvenim u tikrinimo strategija, 2008*) Lietuvā ir vērsta uz vispārīgās un efektīvās mēs izglītības sistēmas izveidi saskaņā ar nacionālajām prioritātēm un individuālajām vajadzībām globalizācijas kontekstā, kā arī uz iespējamo radīšanu iegūt, paaugstināt vai uzturēt kvalifikāciju un kompetences personām ar dažādu vajadzībām un prasībām. Bez tam stratēģijā uzsver nepieciešamību modernizēt reģionālo infrastruktūru, uzlabot un balansēt profesionālās izglītības un pieaugušo izglītības finansējumu un veicināt sabiedrības interesi par mēs izglītības iespējām nacionālajā un reģionālajā līmenī.

Likums par neformālo pieaugušo izglītību (1998) (*Neformaliojo suaugusi j švietimo statymas, 1998*) regulē neformālās pieaugušo izglītības sistēmu, tās struktūru un pabalstus.

Neformālā izglītība pieaugušajiem Lietuvā var piedāvāt dažādas izglītības piedāvātājus – skolas, rīstātas skolotājus, uzdevumus, institūti u.c., ja vien tiem ir tiesības nodrošināt izglītības pakalpojumus. Lietuvā nav speciālas prasības neformālās izglītības piedāvātājiem.

Profesionālās izglītības likums Lietuvā nosaka, ka iestādes, kuras pasākumi vai finansē neformālo izglītību, var uzstādīt prasības neformālās profesionālās izglītības programmai. Programmas mērķi, uzdevumi, nosacījumi un ilgums var būt dažādi un atkarīgi no mērķa grupas. Apmācības nodrošinātājs, savukārt, var pieņemt lēmumu par mācību maksu.

Lietuvā pieaugušie var piedalīties **profesionālā izglītībā** (*t stinīs profesinīs mokymas*) – tie ir profesionālā izglītība ar mērķi paaugstināt esošo profesionālo

kvalifikāciju vai iegūt citu profesionālo kvalifikāciju. (Likums par izmaiņām likumā par profesionālo izglītību, 2007)

Lietuvārieši ir ļoti pašvaldības ir iesaistīti pirmo pieņemšanu par profesionālo izglītību, piemēram, audzētāju izveidošanu. Reģionos ir Reģionālās profesionālās izglītības padomes, (*Apskrities profesinio mokymo tarybos*), kas sniedz padomu pašvaldībām un ministrijai un citām valsts iestādēm par profesionālo izglītību reģionāliem.

Formālo profesionālo izglītību nodrošina atbilstoši formālajām profesionālajām izglītības (*formaliojo profesinio mokymo programas*) programmām. To var stenot jebkura iestāde, kas ir saņmusi licenci Izglītības un zinātnes ministrijā, šāda veida darbināji, piemēram, augstskolas, koledžas, profesionālās skolas u.c.

Lietuvā pieaugdala pieaugušo izglītība. Pieaugušo izglītības apsekojums 2006. gadā parādīja, ka salīdzinot ar 2003. gadu pieaugušo dalība izglītībā ir augusi divas reizes. Diemžēl Lietuvā, tāpat kā Latvijā nav pieejami jaunkārti dati un analīze par pieaugušo izglītību.

Lietuvā pieaugdala pieaugušo izglītība. Pieaugušo izglītības apsekojums 2006. gadā parādīja, ka salīdzinot ar 2003. gadu pieaugušo dalība izglītībā ir augusi divas reizes. Diemžēl Lietuvā, tāpat kā Latvijā nav pieejami jaunkārti dati un analīze par pieaugušo izglītību.

25. tabula. Galvenās neformālās izglītības iestādes Lietuvā

Neformālās izglītības iestādes gada sākumā				
	2007	2008	2009	2010
Valsts	128	142	155	148
Privāts	500	557	942	997

Kopš 2007. gada pieaug neformālās izglītības piedāvātāju skaits, paši privātajā sektorā. Privāto neformālās izglītības piedāvātāju skaits ir pieaudzis no 500 līdz gandrīz 1000.

Savukārt, balstoties uz AIKOS (*Atvira informavimo, konsultavimo ir orientavimo sistema, AIKOS: <http://www.aikos.smm.lt>*) datiem, 2008. gadā 248 iestādēm bija licence piedāvāt formālo profesionālo izglītību (augstskolas, koledžas, profesionālās izglītības iestādes, uzskaitē utt.)

EUROSTAT dati par bezdarbnieku izglītību parāda, ka gandrīz visās valstīs, arī Lietuvā, lielā daļā bezdarbnieku piedalās neformālās apmācības programmās.

26. tabula. Bezdarbnieku piedalšanās izglītībā un apmācībā, 2007 (%) (Eurostat)

	Formālā un neformālā izglītība	Formālā izglītība	Neformālā izglītība
Lietuva	16.7	2.1	14.6

## 3.2. Izglītības piedāvājuma analīze Kurzemes reģionā

### 3.2.1 Izglītības programmu piedāvājuma raksturojums

Lai noskaidrotu neformālās izglītības piedāvājumu Kurzemes reģionā, izglītības piedāvātājiem tika izsūtīta 51 aptaujas anketa. Līdz 2010. gada 17. septembrim tika saņemtas 7 aptaujas anketas, visas izglītības iestādes tika kontaktētas pa telefonu, privātskola "Pēce", Mācību centrs „Liepa” Talsu filiāle tika intervēta pa telefonu. Papildinātā izpētītā mācību kursu piedāvājumi izglītības iestāžu interneta vietnēs un interneta vietnē [www.niid.lv](http://www.niid.lv). Tā kā vidējās profesionālās izglītības iestādes, izņemot Saldus profesionālo vidusskolu un Laidzes profesionālo vidusskolu, neatbilda uz anketas jautājumiem, tad Liepājas, Ventspils pilsētas, Kuldīgas novada, Liepājas pilsētas un Skrundas novada analīzē tika izmantota [www.niid.lv](http://www.niid.lv) informācija.

Apsēkojot neformālās izglītības piedāvājumu, tika apkopotas tikai tās programmas un kursi, kas vērsti uz darba tirgu un profesionālās kvalifikācijas paaugstināšanu. Interesēto izglītības piedāvājumu netika apkopots. Tika iekļautas profesionālās tīlī izglītības programmas, kas nav garākas par 640 stundām, tādās programmas, kuras varētu apgūt periodā, kas ir sīks par 6 mēnešiem.

Neformālās izglītības kursus, profesionālās pārkvalifikācijas un profesionālās pilnveides programmas Kurzemes reģionā piedāvā gan valsts, gan pašvaldību, gan privāts izglītības iestādes. Pēc iegūtajiem datiem visvairāk neformālās izglītības kursus piedāvā privāts izglītības iestādes.

Augstākās izglītības jomā Kurzemes reģionā darbojas 2 valsts augstskolas un 6 valsts un privāto augstskolu 11 filiāles, kā arī 2 koledžas Liepājā un divas Rīgas koledžas 5 filiāles. Neformālās izglītības programmas piedāvā Liepājas universitāte, Ventspils augstskola un Rīgas Pedagoģijas un izglītības vadošās akadēmijas filiāles. Ventspils augstskolas programmas vērstas un pamata kompetenču (IT prasmju) un svešvalodu apguvi. Liepājas universitātes un Rīgas Pedagoģijas un izglītības vadošās akadēmijas filiāles piedāvātie kursi pārsvarā ir domāti skolotājiem profesionālo prasmju uzlabošanai.

Profesionālās izglītības iestādes dažādus kursus un profesionālās pilnveides programmas pārsvarā piedāvā Nodarbinātības valsts aģentūras rīkotās bezdarbnieku apmācības ietvaros. Izņēmums ir Jūrmieciņu Koledža un Liepājas medicīnas koledža. Profesionālās izglītības iestādes piedāvā kursus un profesionālās pilnveides programmas atbilstoši savai specifikai un izmantojot esošos profesionālās izglītības pedagogus.

Jūrmieciņu Koledža piedāvā uz darba tirgu vērstas nozarei specifiskas apmācības programmas. Ar Liepājas medicīnas koledžas piedāvātām tīlī izglītības programmas ir nozarei specifiskas – domātas tikai ārstu palīgā un medmāsu kvalifikācijas celšanai.

Reģionā nav daudz privāto izglītības piedāvātāju, kas reģistrēti Kurzemes reģionā. Kurzemes reģionā lielākās privāts izglītības iestādes ir Jūrmieciņu SIA „Pieaugušo apmācības centrs” Saldū, un SIA Mācību tehniskais centrs Ventspils kas piedāvā



daž das uz darba tirgu orientētas profesionālās pilnveides programmas un kursus. Pārjoreionloprivtoizglītāspiedvītjupiedvījumaapjomsirneliels.

Lielu ietekmi uz kursu un profesionālās pilnveides programmu piedvījumu atstāj privātsizglītāspiedvītji, kas patstāvīgi darbojas Rīgūnorganizēdarbuarērionu filiālsvaiarpiedvīzbraukumaapmēcību (piemēram, SIA BUTS, Komplekss Citadele Profesionālo studiju skola, Mēcību centrs Liepa, SIA Profesionālās izglītāsbas, tālkizglītāsbas un eksaminācijas centrs u.c.).

### 3.2.2. Neformālās izglītības kursu un profesionālās tālkizglītības vai pilnveides programmu apkopojums.

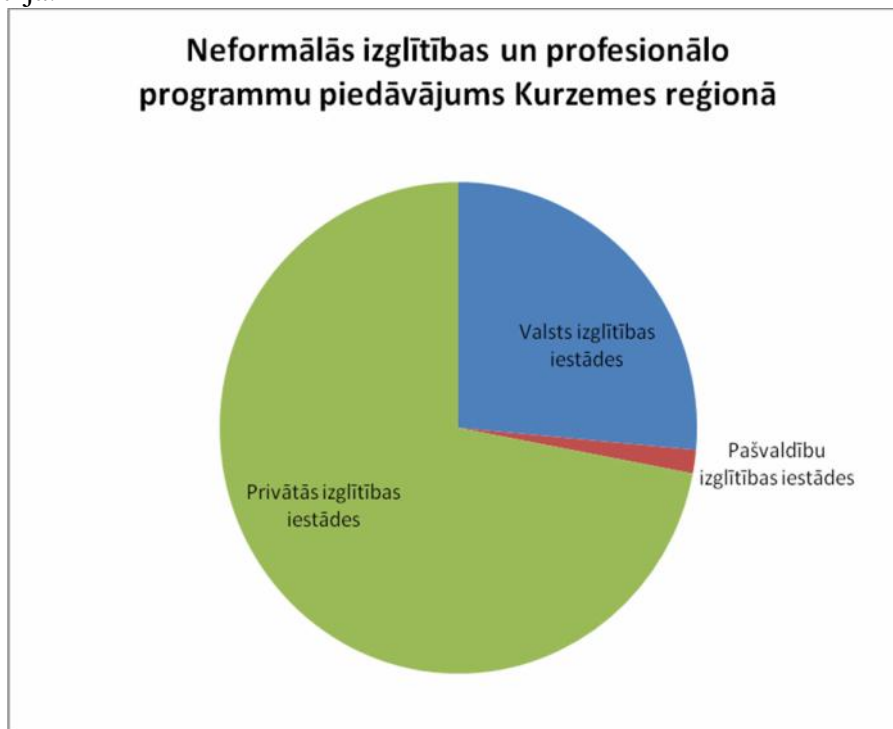
3.2.2.1 Neformālās izglītības kursu un profesionālās tālkizglītības vai pilnveides programmu piedvītjipēcizglītāsbas iestāžu piederības

Apsekotie izglītāspiedvītjipiedvī715 neformālās izglītības kursus un profesionālās tālkizglītības vai pilnveides programmas. Ja kāds no izglītāspiedvītjiem piedvīja vienu un to pašu programmu, piemēram, 3 novados, tad tie tika skaitīti kā trīs atsevišķi kursi. No piedvītajiem kursiem 37,5% piedvīvalsts izglītāsbas iestādes, 1,5% piedvīpašvaldības izglītāsbas iestādes, 72,0% piedvīprivātsizglītāsbas iestādes. Salīdzinot programmu piedvītjus pēc izglītāsbas iestāžu piederības 78% piedvītju ir privātsizglītāsbas iestādes. Vismaz kā iesaistās neformālās izglītības kursu un profesionālās tālkizglītības vai pilnveides programmu piedvījumā ir pašvaldību dibinātās iestādes.

*27. tabula Neformālās izglītības kursu un profesionālās tālkizglītības vai pilnveides programmu piedvītjipēcizglītāsbas iestāžu piederības*

	Valsts dibinātā izglītāsbas iestāde	Pašvaldību dibinātā izglītāsbas iestāde	Privātsizglītāsbas iestāde	Kop
Iestāžu skaits	13	2	53	68
Iestāžu skaits procentos no kopējā iestāžu skaita	19%	13%	78%	100%
Piedvītju to programmu skaits	189	11	515	715
Piedvītju to programmu skaits procentos	37,5%	1,5%	72%	100%

31. Zmējums. Piedāvātās izglītības programmas un kursi atkarībā no izglītības piedāvātāja.



3.2.2.1 Neformālās izglītības kursu un profesionālās izglītības vai pilnveides programmu piedāvātāji pēc izglītības jomas.

Kā redzams tabulā, Kurzemes reģionā visvairāk piedāvātās neformālās izglītības programmas ir pedagogu profesionālās izglītības un medicīniskās speciālistu profesionālās izglītības un datorzinātnes. Tas ir izskaidrojams ar to, ka pedagogu izglītības jomā programmas piedāvā Liepājas universitāte un Rīgas Pedagoģijas un izglītības vadības akadēmijas filiāles 3 filiāles. Profesionālās izglītības programmas kvalifikācijas celšanai medicīniskajiem speciālistiem ir apjoms neliels (vienas dienas kursi), tādēļ to ir tik daudz.

Liels programmu piedāvājums ir datorzinātnes. Datorzinātnes programmas gan bez priekšzināšanām, gan bez priekšzināšanām piedāvā gandrīz visi neformālās izglītības piedāvātāji.

Plašs piedāvājums ir arī komerczinātnes un biznesa. Šīs programmas piedāvā lielākā daļa neformālās izglītības piedāvātāju.

Populāras ir programmas metināšanai. Izglītības piedāvātāji piedāvā sagatavot dažādas metinātājus: lokmetinātājus metināšanai ar mehānizatoru aktīvās gāzes vidē, lokmetinātājus metināšanai ar mehānizatoru inertas gāzes vidē, lokmetinātājus metināšanai ar volframa elektrodu inertas gāzes vidē, rokas lokmetinātājus, gāzmetinātājus.

Ar programmas darba aizsardzība ir populāra, tās piedāvā daudzās izglītības iestādēs. Tas izskaidrojams ar likumdošanas prasību darba aizsardzības jomā, lai katrā iestādē būtu darba drošības speciālists. Darba drošības jomā tiek piedāvātas profesionālas pilnveides programmas 160 stundu apmērā. Ar ugunsdrošības programmas tiek plaši piedāvātas, jo uz mumiem ir nepieciešami speciālisti ugunsdrošības jomā.

Salīdzinoši liels piedāvājums ir angļu valodas apmācība. Plašāk tiek piedāvāti angļu valodas kursi apmācītajiem bez priekšzināšanām, nevis ar priekšzināšanām.

Tiek piedāvāta dažāda veida grāmatvedības programmas iesācējiem, kā arī grāmatvežiem kvalifikācijas paaugstināšanai. Tiek piedāvātas arī programmas grāmatvežiem speciālu grāmatvedības datorprogrammu apguvei. Plašā programmu klāsts ir biroja darba organizāšanā, sekretāru, lietvežu sagatavošanā.

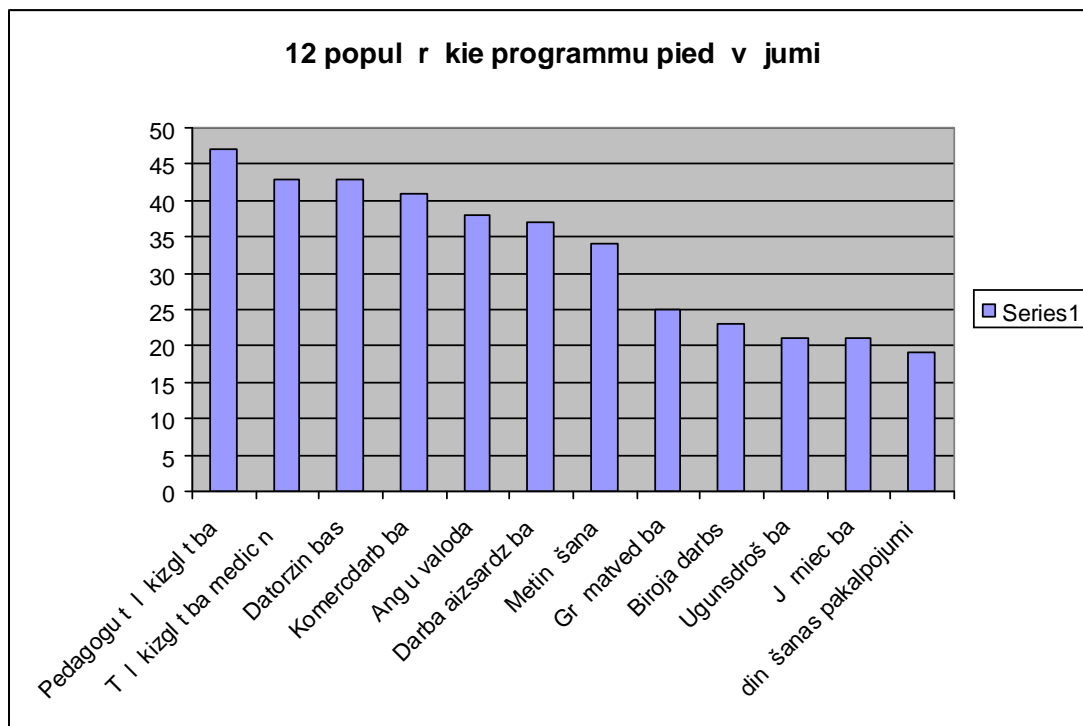
28. tabula Programmu skaits pa programmu jomu un profesiju (tabulā apkopotas programmas, saskaņā ar 4. pielikuma jumiem).

N.p.k	Programmas joma	Programmu skaits	% no piedāvājuma
1	Pedagogu tīklā izglītība	47	6.6
2	Tīklā izglītība medicīnā	43	6.0
3	Datorzināšanas	43	6.0
4	Bizness, komercdarbība	41	5.7
5	Angļu valoda	38	5.3
6	Darba aizsardzība	37	5.2
7	Metināšana	34	4.8
8	Grāmatvedība	25	3.5
9	Biroja darbs, lietvedība	23	3.2
10	Ugunsdrošība	21	2.9
11	Jūrmieciņi	21	2.9
12	Ārvalstu valodas pakalpojumi (pārvalsts u.c.)	19	2.7
13	Marketinga, pārdošana	17	2.4
14	Projektu vadība	16	2.2
15	Īpašības pārvalde	16	2.2
16	Auto, elektroiekārtu operatori	16	2.2
17	Dažādas tehnikas, ar traktortehnikas, vadītāji	14	2
18	Kustības drošība	14	2
19	Dažādi kravas celtnieki operatori, stropētāji	11	1.5
20	Lauksaimniecība	10	1.4
21	Finanses, apdrošināšana	9	1.3
22	Namu apsaimniekošana	9	1.3
23	Nagu kopšanas, ādas kopšanas speciālisti	9	1.3
24	Spiedieniekārtu operatori	8	1.1
25	Šuvju, drabnieks	8	1.1

26	D rza pl nošana, labiek rtošana	8	1.1
27	Kokapstr de	8	1.1
28	V cu valoda	7	1
29	Florists	6	0.8
30	Apsardze	6	0.8
31	Floristika	6	0.8
32	Fran u valoda	6	0.8
33	Soci l apr pe	5	0.7
34	Siltumiek rtu apkalpošana	5	0.7
35	Apkop js, m jkalpot js, saimniec bas vad t js	5	0.7
36	T risms	5	0.7
37	Elektrodroš ba	4	0.6
38	Kr mgriez ju, motorz u operatori	4	0.6
39	Lo istika	4	0.6

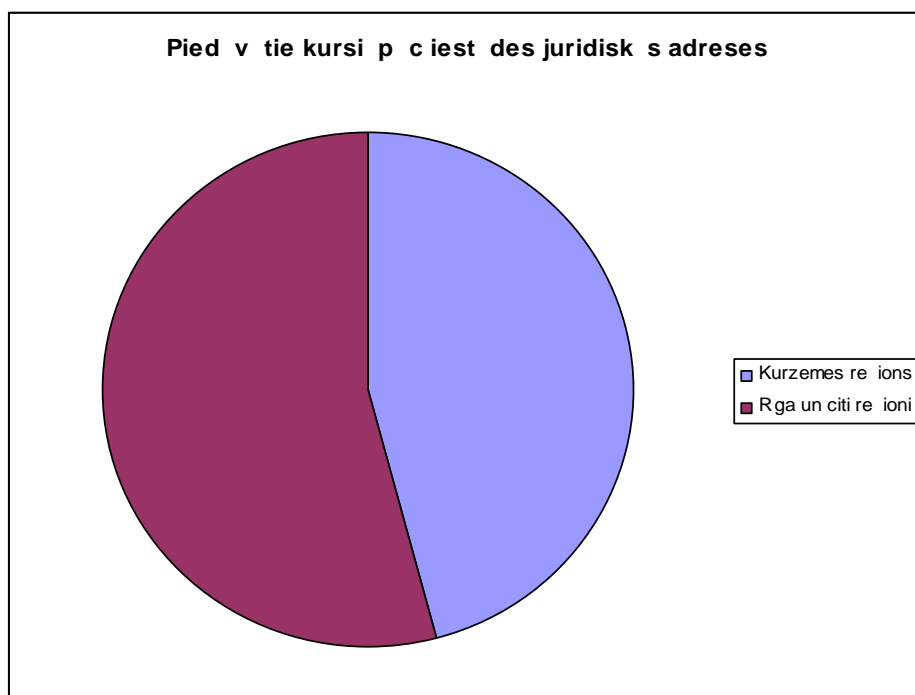
Tabul ir min tas 39 veidu daž das pied v t programmas. Liela da a profesion lo programmu (12%) ir v rstas uz darba tirgu celtniec bas jom , piem ram, daž di kravas celt u operatori, strop t ji, ar auto un elektroiekr v ju operatori, traktortehnikas vad t ji, metin t ji . Pakalpojumu sf r tiek pied v tas 13% no vis m programm m.

32.z m jums. 12 popul r kie kursu pied v jumi



Analiz jōt visus re iōna izgl t bas pied v t jus p c to juridisk s adreses, redzams, ka kop re iōn ir 37 izgl t bas pied v t ji, no tiem 51% ir no Kurzemes re iōna, 49% no R gas vai citiem re iōniem. Savuk rt analiz jōt pied v t s programmas redzams, ka, t k R gas un citu re iōnu izgl t bas pied v t jiem ir plašs fili ū t kls Kurzemes re iōn , liel k da a pied v to kursu – 54% ir no R gas vai citu re iōnu pied v t jiem, savuk rt no Kurzemes re iōna izgl t bas pied v t jiem ir 46% pied v to kursu.

### 33. z m jums. Pied v tie kursi p c iest des juridisk s adreses



### 3.2.3 Neform l s izgl t bas kursu un profesion l s t l kizgl t bas vai pilnveides programmu apm c bas formas

Analiz jōt pied v t s izgl t bas programmas, ir redzams, ka re iōn neform l s izgl t bas jōm pied v 2 veida apm c bas formas – kl tienes nodarb bas un e-apm c bu.

Visi tehniskie, uz praktisko apm c bu balst ti kursi un programmas, tiek m c ti kl tienes nodarb b s.

SIA BUTS pied v e-apm c bu sekojoš s jōm s: gr matved ba, inform cijas tehnolo ijas, komerczin bas, klientu apkalpošana, darba aizsardz ba un ugunsdroš ba, biroja darbs. M c bas notiek speci li organiz t virtu l m c bu vid , komunik cijai un inform cijas ieguvei izmantojot Interneta pakalpojumu.

Ar SIA Profesion lo Studiju Skola "Citadele" no 2009./2010. m c bu gada m c bas ir iesp jamas ne tikai kl tien , bet ar nekl tien , izmantojot e-apm c bas modeli.

### **3.2.4 Jaunu neformālo izglītības kursu un profesionālo izglītības vai pilnveides programmu sagatavošanas trums**

Trīs izglītības iestādes aptaujas anketā atzīmēja, ka pilnībā neizstrādāt jaunas izglītības programmas. Laiks, kas nepieciešams jaunas programmas ieviešanai, ir 1-2 mēneši. Jaunas programmas ir pilnā mērā svešvalodu (angļu, vācu) apguve, datormācība un komercdarbība. Programmai „konditors” pilnā mērā izstrādātais laiks ir 5 mēneši.

### **3.2.5 Neformālo izglītības kursu un profesionālo izglītības vai pilnveides programmu pieejamība**

Izglītības piedāvājumu pārsvarā izmanto attiecīgajam novadam dzimtajiem un apmācītajiem piesaistītiem citiem novadiem pārsvarā ir neliela (mazāk par 10%). Dienesta vienu piedāvāt tikai valsts izglītības iestādēs. Pašvaldību izglītības iestādēm un privātajām izglītības iestādēm nav dienesta vienu un nākošo iestāžu iespējams netiek piedāvātas.

### **3.2.6 Neformālo izglītības kursu un profesionālo izglītības vai pilnveides programmu mācību maksa**

Mācību maksa tikai salīdzinātā, piemērotā, ka vienas dienas apmācība ilgst 8 stundas. Medicīnas programmām maksa ir vidēji 10 Ls par 1 dienas kursiem. Kursi jebkādā veidā jomā maksā divas reizes vairāk – viena diena maksā 21 Ls. Kursi biznesa jomā – 26 Ls dienā, darba drošības jomā – 22 Ls dienā, Ugunsdrošības jomā 15 Ls dienā. Telefonintervijā vairāk izglītības iestādes uzsvēra, ka PVN sadrēzina maksu par kursiem, kas jau tika daudz iedzīvotājiem ir par lielu. Daļa kursu iedzīvotājiem tiek piedāvāta bez maksas (Apmaksa tiek veikta no ES fondiem).

Ne visas privātas izglītības iestādes vēlas publiskot maksu par kursiem. Bez tam, mācību maksu ietekmē arī kursantu skaits (ja piesaistīts vairāk, maksa ir mazāka), kā arī tiek piemērotas dažādas atlaides.

### **3.2.7 Neformālo izglītības kursu un profesionālo izglītības vai pilnveides programmu apmācīto skaits**

Tā kā liela daļa izglītības iestāžu aptaujas anketas neaizpildīja ar precīzāku vai kārtā ja atgādājuma, nav ticamu datu, cik apmācīto ir reāli iesaistīti apmācībā. Daļa izglītības piedāvātāju nevēlas publiskot šos datus, skaidrojot: tas ir komercnosaukums; ir tik maz apmācīto, ka mēs nevēlamies datus publiskot.

### **3.2.8 Sadarbība**

Visi respondenti uzsver sadarbību programmu izveidē un īstenošanā. Galvenie sadarbības partneri ir uzņēmumi un pašvaldības. Retāk ir minētas profesionālo asociācijas un nevalstiskās organizācijas. Darbdevāji tiek iesaistīti programmu izstrādā, prakses vietu nodrošināšanā un arī vieslektori.

### **3.2.9 Mācību telpas un aprīkojums**

Valsts izglītības iestādēs mācību programmas piedāvā savas telpas. Pašvaldību pieaugušo izglītības centri telpas arī pašvaldības. Privātie izglītības piedāvātāji izmanto savas telpas, vai arī rīkojas ar privāto pašnieka.

Materiāli tehniskās izstrādāšanai tiek izmantoti valsts, pašvaldību un ES fondu finansējums. Vairāk iestādes uzlabojumi veikti 2007-2008. gadā.

### **3.2.10 M c bu programmas**

Visas profesion l s pilnveides un profesion l s programmas atbilstoši likumdošanai ir licenc tas Izgl t bas un zin t nes ministrij . Medic nas programmas ir saska otas medic nas profesion l s izgl t bas centr . J rniec bas programmas ir saska otas Satiksmes ministrij .

### **3.2.11 Neform l s izgl t bas kursu un profesion l s t l kizgl t bas vai pilnveides programmu pied v jums Kurzemes re iona pils t s un novados**

#### **Liep jas pils ta**

Liep jas pils t izgl t bas iest des kop pied v 268 neform l s izgl t bas un profesion l s pilnveides programmas. 19% Liep jas pils t pied v to izgl t bas programmu ir dom tas skolot ju profesion lajai pilnveidei un t l kizgl t bai. 16% pied v to programmu ir medic nas m su un rstu pal gu kvalifik cijas celšanai.

P rsvar apm c mie (51-75%) ir no Liep jas pils tas, 10-25% no Priekules un Durbes novadiem un maz k k 10% no Ventspils pils tas, Alsungas, Skrundas, Broc nu, Ventspils, Rucavas, Vai odes, Aizputes, Talsu novadiem. Programmas medic nas nozar p rsvar steno Liep jas un Kuld gas slimn cu, ar Talsu slimn cas person lam. Kursu pied v juma kl st ir:

10 programmas datorzin b s, 7 programmas gr matved b , 7 programmas darba droš bas jom , 5 programmas biroja darba organiz šan , 5 programmas p rdošanas jom , 9 daž das programmas metin šan . 11 daž das programmas ang u valod , 12 programmas biznes un komercdarb b u.c.

#### **Ventspils pils ta**

Ventspils pils t izgl t bas iest des kop pied v 162 neform l s izgl t bas un profesion l s pilnveides programmas. 75% programmu pied v priv tie izgl t bas pied v t ji.

Apm c mie p rsvar ir no Ventspils un Ventspils novada (76-10%), k ar no Talsu un Kuld gas novadiem (maz k par 10%).

Kursu pied v jum ir 8 programmas gr matved bas jom , 12 programmas datorapm c bas jom , 6 programmas darba aizsardz b , 5 programmas ugunsdroš bas jom , 4 programmas biroja darba jom , 8 programmas ekonomikas un biznesa jom u.c.

Ventspil , atš ir b no cit Kurzemes pl nošanas re iona viet m ir sam r plašs tehnisko programmu pied v jums: traktora un ekskavatora vad t ju apm c ba: 4 programmas, daž du celt u operatori – 7 programmas, liftu operatori un meh ni i – 3 programmas; daž da veida metin t ji – 5 programmas, spiedieniek rtu un sald šanas iek rtu operatori – 4 programmas, zemspiediena katlu operatori – 3 programmas, elektrodroš bas joma – 3 programmas, darbs ar naftu, g zi, g zapg des sist m m – 2 programmas.

#### **Kuld gas novads**

Kuld gas novad ir iesp jams apg t 97 daž dus kursus un profesion l s pilnveides programmas. 75% programmu pied v priv tie izgl t bas pied v t ji.

Apmēc mē p r svar ir no Kuld gas novada (51-75%) un no Liep jas, Grobi as, Durbes, Ventspils, N cas, Alsungas, Aizputes, Saldus, Skrundas, Talsu, Ventspils novadiem – maz k par 10%.

Kursu pied v jum ir 6 programmas din šanas profesij s, 5 programmas darba droš bas jaut jumos, 3 ugunsdroš b , 5 daž di kursi metin šan , 5 programmas komercdarb b un ekonomik , 4 programmas gr matved b u.c.

### **Talsu novads**

Talsu novad tiek pied v tas 51 daž di kursi un profesion l s programmas. Talsu novada pieaugušo izgl t bas centrs pied v tikai interešu izgl t ba (inform cija ieg ta, apsekojot interneta vietni).

Laidzes profesion l vidusskola neform l s izgl t bas kursus nepied v .

100% programmu pied v priv tie izgl t bas pied v t ji

Traktoristu apm c bu pied v M c bu centra „Liepa” Talsu fili le. SIA BUTS pied v daž das profesion l s programmas: 5 daž d m metin šanas programmas, darba droš bas programmu, ugunsdroš bas programmu, augstspiediena, zemspiediena katlu operatorus, elektrodroš bas apm c bu. Pakalpojumu jom tiek pied v tas apm c bas frizierim. Šuv jam, floristam un ziedu puš u veidošana. Tiek pied v ta programma – koku g z js mežizstr d , kas netiek pied v ta Kurzemes pl nošanas re iona citos novados.

### **Saldus novads**

Saldus novad tiek pied v ti 118 daž di kursi un visus 100% programmu pied v priv tie izgl t bas pied v t ji..

Saldus profesion l vidusskola nepied v s s profesion l s pilnveides un profesion l s ievirzes programmas.

Apm camajiem tiek pied v ts apg t ang u valodu daž dos l me os (10 programmas) un citas svešvalodas, datorm c bu (6 programmas), darba aizsardz bu 6 programmas, ugunsdroš bu 3 programmas, komercdarb bu 6 programm s, 7 daž das metin šanas programmas, p rdošana 3 programmas, biroja darbs 6 programmas u.c.

Atš ir gi no citiem novadiem tiek pied v ti kursi d rza kopšan un d rza pl nošan , k ar – pal gs m jas darbos, saimniec bas vad šana, guvernante, m jkalpot js.

### **N cas novads**

N cas novad N cas pagasta pieaugušo izgl t bas centrs pied v šoferu kursus, datorapm c bu ies c jiem un ang u valodu. Apm c mē p r svar ir no N cas novada (76-100%), ar no Liep jas novada (maz k par 10%).

### **Broc nu novads**

Broc nu novad darbojas pieaugušo izgl t bas centrs „P ce”, kas sagatavo apsargus, pied v ang u valodas un skolot ju t l kizgl t bas kursus. Apm c mē ir no Broc niem ( 76-100), Saldus ( 11-25), Kuld ga (11-25).

### **Alsungas novads**

Novad nav neform l s izgl t bas pied v juma.

### **Skrundas novads**



Skrundas arodvidusskola pied v kursus datorzin b s, ang u, v cu valod s, mežistr d , k ar profesion l s t l kizgl t bas programmas kokizstr d jumu izgatavošan , b vdarbos un restor nu servis .

### **Grobi as novads**

Grobi as novada PIC darbojas 12 gadus, katru gadu pied v jot ap 10 daž du nosaukumu neform l s izgl t bas programmu pieaugušajiem, tai skait frizieru, floristikas, ang u valodas kursus.

### **Rucavas novads**

Novad nav neform l s izgl t bas pied v juma

### **Priekules novads**

Priekules novad priv tais izgl t bas pied v t js SIA "MBR" M c bu centrs, kam ir fili le Priekul , pied v divas profesion l s pilnveides programmas - kust bas droš ba transportl dzek u vad t jiem A, B, C un kust bas droš ba traktortehnikas vad t jiem.

### **Vai odes novads**

Novad nav neform l s izgl t bas pied v juma

### **Durbes novads**

Izgl t bas centrs Durbe, kam ir fili le R g pied v ang u valodas kursus A un B l men .

### **P vilostas novads**

Novad nav neform l s izgl t bas pied v juma.

### **Aizputes novads**

Aizputes novada Kazdangas pagasta p rvaldes PIC pied v daž dus kursus pieaugušajiem, tai skait svešvalodu kursi, kokapstr des un met lapstr des kursi, d rzkop bas kursi, u.c.

### **Dundagas novads**

Novad nav neform l s izgl t bas pied v juma.

### **Rojas novads**

Novad nav neform l s izgl t bas pied v juma

### **Ventspils novads**

Novad nav neform l s izgl t bas pied v juma

## **3.2.1 Neform l s izgl t bas kursu un profesion l s t l kizgl t bas vai pilnveides programmu pied v jums Nodarbin t bas valsts a ent ras Kurzemes re iona fili l s**

Da a no iepriekšmin taj m programm m tiek pied v tas Nodarbin t bas valsts a ent r bezdarbnieku apm c bai. Analiz jot NVA pied v jumu 2010. gada rudens periodam, Eiropas Soci l fonda projekts "Bezdarbnieku un darba mekl t ju

apmēcība Latvijā - 2” Nr.1DP//1.3.1.1.3/09/IPIA/NVA/001, ietvaros, redzams, ka programmu piedāvājumus visās Kurzemes pilsoņu nošanas reģiona NVA filiālēs ir oti līdzīgi. Visplašāk piedāvātās programmas ir apkalpojošās sfērā un celtniecībā.

Tabula 29. Profesionālās izglītības un profesionālās pilnveides programmu piedāvājums

Programmas nosaukums	Filiāle, kur piedāvā apmēcību 2010. gada rudens periodā un apmēcību skaits	Kursu daudzums kopā
Frizieris	Kuldīga Talsi 2 Liepāja Ventspils	5
Projektu vadība	Ventspils 2 Liepāja 2 saldus 2	6
Apdares darbu strādnieks	Kuldīga Talsi 2 Saldus Liepāja	5
Komercedarbināms pamati	Kuldīga 2 Talsi Liepāja 3 Ventspils	7
Nagu kopšanas speciālists	Kuldīga Talsi 2 Saldus 2 Liepāja 2 Ventspils	8
Aprakstījs	Kuldīga Talsi Saldus 2 Liepāja Ventspils	6
Konditors	Talsi Liepāja Ventspils	3
Pavārs	Kuldīga Talsi 2 Liepāja	5
Grāmatvedis- kvalifikācijas celšana	Liepāja 2 Ventspils	3
Lietvedis	Saldus 2 Liepāja	3
Informācijas ieviešanas operators	Saldus 2 Liepāja 2	4
Lokmetinātājs (MIG)	Kuldīga Talsi 4	5

Lokmetin t js (MAG)	Liep ja2 Ventspils3	5
Sanit r tehnisko iek rtu mont t js	Kuld ga Liep ja	2
Šuv js	Liep ja Ventspils	2
Dr bnieks	Liep ja	1
Bru t js	Talsi 2	2
Fl z t js	Talsi	1
Viesm lis	Liep ja	1
Autoatsl dznieks	Liep ja	1
Autokr v js	Liep ja	1
Galdnieks	Liep ja	1
P rdošanas darbu organiz cija	Liep ja	1

Nodarbin t bas valsts a ent ra pied v ar neform l s izgl t bas programmas. Analiz jot NVA pied v jumu 2010. gada rudens periodam, Eiropas Soci l fonda projekts "Bezdarbnieku un darba mekl t ju apm c ba Latvij - 2" Nr.1DP//1.3.1.1.3/09/IPIA/NVA/001, ietvaros, redzams, ka programmu pied v jum p rsvar ir ang u, v cu, krievu valodas, projektu vad šana, datorzin bas un daž du kategoriju transportl dzek u vad šana. Ang u valoda, datorzin bas un projekta vad šana p rsvar tiek pied v ta apm c majiem bez priekšzin šan m.

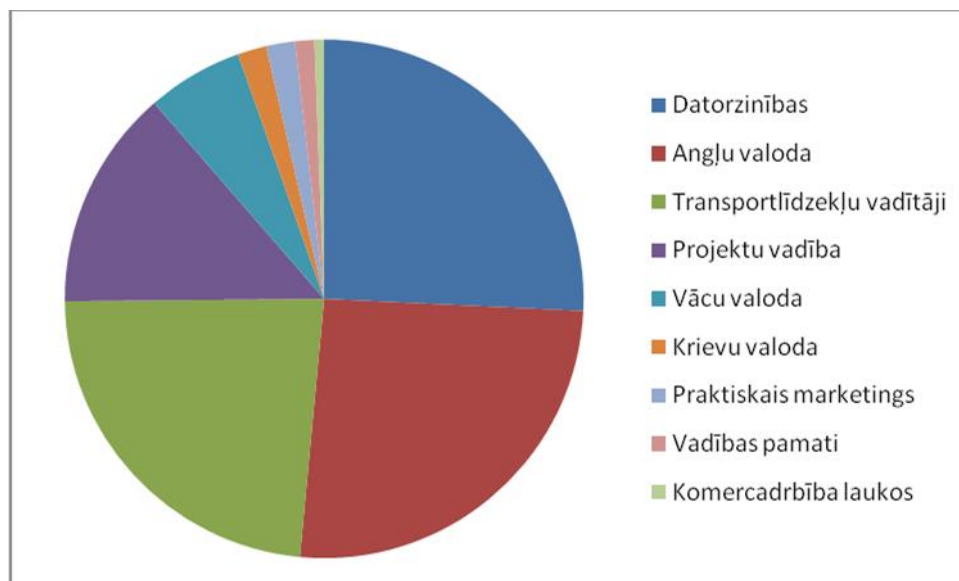
*Tabula 30. Neform l s izgl t bas kursu pied v jums Nodarbin t bas valsts a ent ras Kurzemes re iona fili l s*

Programma	Nodarbin t bas valsts a ent ras fili le, apm c bu skaits	Kursu daudzums kop
Ang u valoda (bez priekšzin šan m)	Kuld ga 3 Saldus 6 Talsi 4 Ventspils 8 Liep ja 11	32
Ang u valoda ar priekšzin šan m	Kuld ga 1 Saldus 1 Liep ja 5	7
Projektu vad ba bez priekšzin šan m	Kuld ga 3 Talsi 7 Saldus 6 Ventspils 1 Liep ja 3	20
Projektu vad ba ar priekšzin šan m	Kuld ga 1 Talsi 2	3
Komercdarb ba laukos	Talsi 1	1
Vad bas pamati	Talsi 1 Liep ja 1	2

Praktiskais m rketings	Talsi 1 Ventspils 1 Liep ja 1	3
Ang u valoda, nodrošinot profes.leksikas minimuma apguvi	Talsi 3 Ventspils 1	4
Datorzin bas ar priekšzin šan m	Kuld ga 1 Sadus 2 Talsi 2 Liep ja 3	8
Datorzin bas bez priekšzin šan m	Kuld ga3 Saldus 6 Talsi 5 Ventspils 9 Liep ja 12	35
V cu valoda bez priekšzin šan m	Kuld ga 1 Talsi 2 Ventspils 1 Liep ja 4	9
V cu valoda(ar priekšzin)	Talsi 1	1
Krievu valoda	Talsi 1 Liep ja 2	3
"C" kategorijas traktortehnikas vad t js	Kuld ga 2 Liep ja 2	4
C kategorijas autovad t js	Kuld ga 1 Saldus 3 Talsi 5 Liep ja 8	17
B kategorijas traktortehnikas vad t js	Kuld ga 1 Liep ja 1	2
B kategorijas autovad t js	Saldus 1 Talsi 1	2
E kategorijas autovad t js	Saldus 1 Liep ja 6	7
D Kategorijas autovad t js	Saldus 1 Liep ja 4	5
Autokr v ja vad t js	Liep ja 2	2

Visvair k NVA pied v t s neform l s izgl t bas programmas ir datorzin b s, ang u valod projektu vad b un c kategorijas auto vad šan .

34. z m jums. Neform l s izgl t bas pied v jums Nodarbin t bas valsts a ent ras Kurzemes pl nošanas re iona fili l s



### 3.2. Izgl t bas pied v juma anal ze Kau as un Klaip das re ionos

Kau as re ion apm ram 50 valsts iest des pied v neform lo izgl t bu k da u no sav m aktivit t m. Re ion ir 11 pieaugušo izgl t bas centri, 29 profesion l s izgl t bas iest des un 11 augst k s izgl t bas iest des, kur s ir t l k izgl t bas centri, kas pied v neform l s izgl t bas kursus. Identific t visus priv tos neform l s izgl t bas pied v t jus ir sarež ti, jo neform l s izgl t bas pied v t ji organiz kursus ne tikai re ion , kur tie ir re istr ti k juridiska persona, bet ar citos Lietuvas re ionos. Tika saskait ti apm ram 70 priv tie neform l s izgl t bas pied v t ji Kau as re ion .

Klaip das re ion ir apm ram 25 valsts iest des, kas pied v neform l s izgl t bas kursus, no tiem 5 ir augst k s izgl t bas iest des, 16 – profesion l s izgl t bas iest des un 4 pieaugušo izgl t bas centri. Re ion ir apm ram 25 priv tie neform l s izgl t bas pied v t ji.

P t juma ietvaros tika aptauj tas 19 izgl t bas iest des, 74% no Kau as re iona, 26% no Klaip das re iona. No aptauj taj m izgl t bas iest d m 52% bija valsts iest des, 16% pašvald bu iest des, 32% priv t s iest des.

Darbinieku skaits aptauj taj s iest d s sv rst s no 4 l dz 300 darbiniekiem. Liel kais darbinieku skaits ir valsts iest d s. 37% iest žu izmanto tikai savus patst v g darb pie emtos pedagogus.

Studentu skaits sv rst s no 3 l dz 3000 studentiem, visliel kais studentu skaits ir valsts izgl t bas iest d s.

Divas no aptauj taj m izgl t bas iest d m pied v daž dus deju kursus, sporta nodarb bas. Piecas aptauj t s iest des neorganiz š dus kursus, savuk rt viena uzskata piepras to inform ciju par konfidenci lu un nev las dot piepras to inform ciju. P r j s izgl t bas iest des pied v kursus datorm c b (3), ang u valod (2). Tiek pied v ti kursi lo istik un krievu, v cu valod s un menedžment .

Vair kas izgl t bas iest des pl no izs kt jaunus kursus. Tiek pl noti kursi ier d iem – datorm c b , komandu darb , saskarsm . Viena izgl t bas iest de pl no kursus j rniec b . Viena izgl t bas iest de pl no pieteikties organiz t ESF finans tus kursus.

Neform l s izgl t bas kursu un profesion l s izgl t bas programmu sagatavošan izgl t bas iest des sadarbojas ar uz m jiem (42%), profesion laj m asoci cij m (42%), nevalstiskaj m organiz cij m (26%), pašvald b m (21%), k ar ar augstskol m un Nodarbin t bas a ent ru.

Neform l s izgl t bas kursu un profesion l s izgl t bas programmu stenošan izgl t bas iest des sadarbojas ar uz m jiem (47%), profesion laj m asoci cij m (37%), nevalstiskaj m organiz cij m (32%), pašvald b m (26%), k ar ar augstskol m, valsts p rvaldes iest d m, J ras droš bas administr ciju un Nodarbin t bas a ent ru.

Sadarb ba ar darba dev jiem notiek programmu sagatavošan (52%), prakses vietu nodrošin šan (42%), staž šan s nodrošin šanai (37%), materi li tehnisk s b zes uzlabošanai (32%), vieslektoru nodrošin šan (26%).

Nakš ošanas iesp jas ir nodrošin tas valsts iest d s.

### **3.2.1. Kau as pils tas un re iona, k ar Klaip das pils tas un re iona neform l s izgl t bas iest žu anal ze**

#### **Kau as pils ta**

Kau as pils t ir re istr tas 102 iest des, kas pied v neform l s izgl t bas kursu. Liel k da a šo instit ciju ir priv tas neform l s izgl t bas iest des – 64,7 procenti. 21,6 procenti šo instit ciju ir daž di profesion l s sagatavošanas centri, 9,8 procenti – augst k s izgl t bas iest des un 3,9 procenti – pieaugušo izgl t bas centri.

Neform l s izgl t bas programmu daž d ba priv to izgl t bas instit ciju vid ir oti plaša – s kot ar auto vad šanas, gr matved bas pamatu, valodu, daž du visp r ju vad bas jaut jumumu kursiem un beidzot ar daž diem kursiem par noteiktiem specifiskiem jaut jumumiem, piem ram, par publisko iepirkumu reglament šanu.

Profesion l s sagatavošanas centros parasti tiek pied v tas m c bas person m ar zem ku kvalifik ciju vai person m, kuras v las ieg t konkr tu kvalifik ciju, piem ram, metin t ja, daž du iek rtu (kr nu, pac l ju u. tml.) operatora u. c. kvalifik ciju.

Universit tes parasti pied v neform l s izgl t bas kursus person m, kur m jau ir augst k izgl t ba. Šiem kursiem ar ir daž da tematika – s kot ar visp r j m vad bas

t m m un beidzot ar konkr tas komas attiec gu zin šanu sniegšanu (piem ram, Cisco kursi).

### **Kau as re ions**

Kau as re ion darbojas 21 neform l s izgl t bas instit cija. Liel ka da a Kau as re ion re istr to neform los izgl t bas kursus pied v jošo instit ciju ir profesion l s sagatavošanas un pieaugušo izgl t bas centri (attiec gi pa 33,3 procentiem). Tikai viena augst k s izgl t bas iest de darbojas Kau as rajon . 28,5 procenti šaj re ion esošo neform l s izgl t bas instit ciju ir priv tas iest des.

### **Klaip das pils ta**

Klaip das pils t darbojas (ir re istr tas) 37 neform l s izgl t bas instit cijas. Vair k nek use šo instit ciju (56,8 procenti) ir priv tas iest des, 29,7 procenti ir profesion l s sagatavošanas centri un 13,5 procenti – augst k s izgl t bas iest des.

Pied v to m c bu programmu strukt ra ir l dz ga citur Lietuv pied v tajai, t pat k Kau as pils t un Kau as rajon esošaj s instit cij s. Ta u ir viena b tiska atš ir ba da a Klaip das pils t esošo neform l s izgl t bas instit ciju pied v specializ tas m c bu programmas, kas saist tas ar j rniec bas izgl t bu (piem ram, Klaip das augst k j rniec bas skola, Klaip das ku u b vniec bas un remonta skola u. c.).

### **Klaip das re ions**

Klaip das re ion ir re istr tas 11 instit cijas, kas pied v neform l s izgl t bas kursus. Gandr z puse no t m (45,5 procenti) ir profesion l s sagatavošanas centri, treš da a (36,3 procenti) – pieaugušo izgl t bas centri, piektda a – (18,2 procenti) – priv tas instit cijas.

## 4. Secinājumi un priekšlikumi

### 4.1. Neformālās izglītības pieprasījums

Pētījuma gaitā tika konstatēts, ka abos pētītajos reģionos galvenā grupa, kurai ir nepieciešama neformālā izglītība ir iedzīvotāji ekonomiski aktīvajā vecumā, kuri galvenokārt ir nodarbināti tirdzniecībā. Turklāt, šo iedzīvotāju grupu apmierina to pašreizējais darbs, attiecīgi viņiem nav objektīvas nepieciešamības nedz mainīt darbu, nedz arī ieguldīt savus resursus (laiku, naudu) citās kvalifikācijas iegūšanā.

Pētījumā tika konstatēts, ka abu apskatīto reģionu respondenti līdzīgās proporcijās nestrādā darbu, kas ir saistīts ar iepriekš iegūto izglītību un profesiju. Tas ļauj secināt, ka nodarbinātība ar iegūto izglītību un profesiju nesaistās jomā ir strukturālā postpadomju telpas problēma, kur pastāv gan straujās izmaiņas tautsaimniecībā un izglītības struktūrā, gan arī nesabalansētība starp tautsaimniecībā vajadzībām un izglītības spēju reaģēt uz tām. Tādējādi, pastāvot straujām izmaiņām tautsaimniecības struktūrā, iedzīvotāju vēlme izvēlēties neformālās izglītības kursus personālas pilnveidošanai ir loģiska un izskaidrojama. Iedzīvotāji neizvēlas papildināt savas profesionālās prasmes vai iegūt jaunas prasmes, jo nav garantijas, ka pēc noteikta laika šīs prasmes būs nepieciešamas un pieprasītas darba tirgū.

Abiem apskatītajiem pētītajos reģionos ir kopīga dominējošā tendence, ka darbam viņi veido kritisko respondentu masu, tādēļ, lūmums pilnveidot savu darbinieku kvalifikāciju būtu jāpieņem darba devējam. Faktiski, esošajā situācijā neformālās izglītības attīstība jābūt atkarīga no darba devēju ieinteresētības un motivācijas.

#### 4.1.1. Populārākās neformālās izglītības jomas

Abu valstu pētītajos reģionos nav būtiskas atšķirības populārākajās neformālās izglītības kursu piedāvājumos.

5 populārākās neformālās izglītības kursu jomas Kurzemes reģionā:

Pēdējo 3 gadu laikā	Tagad	Tuvākā gada laikā
Svešvalodas	Svešvalodas	Svešvalodas
Datorzināšanas, programmas	Psiholoģija, saskarsme, problēmu risināšana	Uzņēmējdarbība
Uzņēmējdarbība	Datorzināšanas, programmas	Datorzināšanas, programmas
Psiholoģija, saskarsme, problēmu risināšana	Grāmatvedība un nodokļi	Psiholoģija, saskarsme, problēmu risināšana
Grāmatvedība un nodokļi	Projektu vadība	Grāmatvedība un nodokļi

5 populārākās neformālās izglītības kursu jomas Kaukāsa un Klaipēdas reģionos:



P d jo 3 gadu laik	Tagad	Tuv k gada laik
Svešvalodas	Psiholo ija, saskarsme, probl mu risin šana	Svešvalodas
Psiholo ija, saskarsme, probl mu risin šana	Svešvalodas	Uz m jdarb ba
Tirdzniec ba un m rketings	Inženierzin tnes, tehnolo ijas	Psiholo ija, saskarsme, probl mu risin šana
Gr matved ba un nodok i	Izgl t ba, pedago ija	Gr matved ba un nodok i
Datorzin bas, programm šana	Gr matved ba un nodok i	Datorzin bas, programm šana

#### 4.1.2. Neform l s izgl t bas piepras juma tendences

Neform l s izgl t bas piepras juma dati apstiprina vair k s tendences abos p rrobežas re ionos:

- respondenti apmekl neform l s m žizgl t bas kursu, ta u ieg tas zin šan s un prasmes netiek izmantotas respondenta situ cijas uzlabošanai akt vaj darba tirg ;
- neform l s m žizgl t bas kursu piepras jums ir piesaist ts pied v jumam, kas ir ierobežots un taj tr kst jaunu un inovat vu kursu;
- ierobežotais neform l s izgl t bas kursu piepras jums un pied v jums nerada pietiekamu potenci lu ekonomikas daž došanai un industriju att st bai
- neform l s izgl t bas kursi šobr d ir visp r gi, l dz ar to n kotn ir iesp jam to specializ cija, emot v r konkr tas tautsaimniec bas nozares vajadz bas;
- EUROSTAT dati liecina, ka Latvijas iedz vot ji ir akt v k izmanto radio, TV un pašm c bas formas savu profesion lo un person go prasmju pilnveidošanai nek to dara Lietuvas iedz vot ji. Turkl t, Latvij 14,0% no neform l s izgl t bas kursu apmekl tjiem, bet Lietuv – 8,9% no neform l s izgl t bas kursu apmekl tjiem izmanto datoru prasmju ieg šanai <sup>11</sup>. Diemž l, šie dati nepar da re lo neform l s izgl t bas kursu datoriz cijas pak pi, t d , iedz vot ju aptauj ieg tie dati j uzskata pat tendenci, kura par da respondentu gatav bu izmantot t lm c bu un elektronisko m c šanos. Kau as un Klaip das re iona iedz vot ji ir daudz vair k gatavi nek Kurzemes iedz vot ji izmantot t lm c bu.

#### 4.2. Neform l s izgl t bas pied v jums

Izgl t bas iest žu atsauc ba aptaujas anketas aizpild šan ab s valst s bija zema. To da ji varb t noteica ar aptaujas laiks – augusts un septembris, kas skolu darbinieki ir atva in jum un kad intens vi uzs kas jaunais m c bu gads. T k aizpild to anketu skaits ab s valst s ir neliels, tad to sniegt inform cija sniedz ieskatu neform l s izgl t bas pied v jum , bet neraksturo visu pied v jumu.

<sup>11</sup> Lifelong learning. Computer based learning participants by age and sex. <http://epp.eurostat.ec.europa.eu/portal/page/portal/education/data/database> (skat ts 2010.gada 22.septembr )

Abu valstu teritorijās neformālās izglītības piedāvājums reģionos nav specifisks teritorijas ekonomiskajam vajadzībam, bet ir vienveidīgs. Abās valstīs pieaug neformālās izglītības piedāvātāju skaits privtajā sektorā.

Lietuvā internetā ir pieejama neformālās izglītības datubāze par programmu piedāvājumu AIKOS (*Atvira informavimo, konsultavimo ir orientavimo sistema*, AIKOS: <http://www.aikos.smm.lt>).

Latvijā tādā datubāzē nav, tādēļ ir apkopots Latvijas neformālās izglītības piedāvājums.

Kopumā esošais izglītības pieprasījums sakrīt ar piedāvājumu, jo viss ko aptaujātie vēlas ir piedāvājums. Problēma var būt tā, ka iedzīvotāji nepazīna piedāvājumu, vai arī nesaprot, kādas zināšanas var būt vajadzīgas sekmīgai integrācijai darba tirgū un ko ar piedāvāto kvalifikāciju varētu pasiekt darba tirgū.

Apmācītajiem izvēloties programmu jābūt pieejamai informācijai ne tikai par programmas nosaukumu un iegūstamo kvalifikāciju, bet arī par mācību priekšmetiem, kursu saturu un mācību rezultātiem. Programmu un kursu anotācijās jānorāda, kādas priekšrocības šī kursa apguve sniedz darba tirgū.

Turpmākamā laikā jāatbalsta jaunu programmu licencēšanu un īstenošanu tikai tad, ja tiek piedāvātas no realizētajām programmām atšķirīgas programmas vai kursi, tādējādi veicinot daudzveidīgu un inovatīvu mācību programmu īstenošanu reģionu izglītības tirgū. Turklāt pašvaldībām būtu jāapsver mehānisms ieviešanai vietējā izglītības piedāvātāju atbalstam. Izglītības piedāvātājiem nepieciešams veicināt programmu caurskatāmību.

Trīs piedāvājuma augstākā līmeņa profesionālo kvalifikāciju apgūšanai. Mācību programmas un kursi pārsvarā piedāvā 1., 2., 3. līmeņa kvalifikācijas. Nav kursu, kur uzņemšanas nosacījums būtu iepriekš iegūta augstākā izglītība (izņemot kursus skolotāju tīklā izglītība un medicīnas programmas). Izglītības piedāvātāji jārosina izstrādāt un piedāvāt kursus un programmas apmācītajiem ar augstāko izglītību un ietverot jaunāko tehnoloģiju izmantošanu.

Izglītības piedāvātāji (skat. Pielikumu) jārosina izstrādāt un īstenot vairākus kursus apmācītajiem ar priekšzināšanām (Angļu valoda, datorzināšanas, projektu vadība u.c.), kā arī paredz iespēja apmācītajiem piedāvātājiem nodrošināt ošānas iespējas.

#### **4.2.1. Neformālās izglītības piedāvājums Kurzemes reģionā**

Kurzemes reģionā ir novadi, kur nav neformālās izglītības piedāvājuma un kursu pieejamība ir atkarīga no reģiona infrastruktūras.

Liepājā piedāvātās programmas nav specifiskas Liepājas ražošanas nozarēm. Ventspilī, atšķirībā no citiem Kurzemes plānošanas reģiona vietumiem ir samērā plašs tehnisko programmu piedāvājums.



Turkl t, Latvija 2030 ir secin ts, ka „jau ap 2020. gadu vair k nek 2/3 darbasp ka b s vecum vrs 22-25 gadiem, kas ir l dz šim ierast s form l s izgl t bas beigšanas laiks. Tas, savuk rt, noz m , ka izgl t bas sist mai un darba dev jiem ir j veicina m žizgl t bas kult ra sabiedr b , lai indiv di neaprobežotos tikai ar form l s izgl t bas pied v jumu, bet b tu motiv ti nep rtraukti papildin t savas zin šanas un prasmes”.<sup>13</sup>

Lietuvas ilgtermi a ekonomisk s att st bas strat ija l dz 2015. gadam<sup>14</sup> nosaka, ka uz zin šan m balst ta ekonomika ir viena no Lietuvas priorit t m. Turkl t, nodrošinot izgl t bas sist mas kvalit ti un t s integr ciju kop j Eiropas valstu izgl t bas lauk . [...]nodrošinot kvalifik ciju atz šanu, lai garant tu izgl t bas kvalit tes atbilst bu ES valstu standartiem [...] veidojot sist mas vienot bu kvalifik ciju un kvalifik ciju gr du pieš iršanai.

No augst k teikt izriet, ka, lai nodrošin tu l dzsvaru starp m žizgl t bas pied v jumu un piepras jumu ir j em v r vair ki faktori:

- a) Latvijas un Lietuvas n kotnes redz jums;
- b) Iedz vot ju motiv cija pilnveidot zin šanas un prasmes;
- c) Nevalstisko organiz ciju l dzdal ba nozaru r c bpolitiku izstr d ;
- d) Tautsaimniec bas nozaru vajadz bu izp te un izp tes rezult tiem atbilstoša darbasp ka sagatavošana.

Lai nodrošin tu Latvijas un Lietuvas ilgtsp j gu att st bu, ir svar gi nodrošin t, ka neform l izgl t ba ir pieejama p c iesp jas liel kam cilv ku lokam, kuri prasmju papildin šanu uztvert k da u no savas profesion l s izaugsmes. Lai celtu ekonomiski akt vo iedz vot ju motiv ciju apg t jaunas prasmes un pilnveidot esoš s ir nepieciešams, lai praks darbotos neform las izgl t bas atz šana, kuras rezult t tiku nodrošin ta saite starp form lo un neform lo izgl t bu.

Esošais p t jums par da tendenci, ka darba m ji nav gatavi uz emties atbild bu par savas kvalifik cijas pilnveidošanu un jaunu prasmju ieg šanu, t p c jo b tiska ir darba dev ju izpratne, motiv cija un vajadz bas izmantot neform lo m žizgl t bu darbinieku prasmju pilnveidei. Lai tas var tu notikt ir nepieciešams: (1) daž dot neform l s m žizgl t bas pied v jumu, pied v jot jaunus un inovat vus kursus, atbilstošus attiec g s tautsaimniec bas nozares vajadz b m; (2) celt neform l s m žizgl t bas sniedz ju kvalit tes l meni, veidojot neform l s izgl t bas programmu datu b zi (pied v juma daž došana); (3) neform l s m žizgl t bas piepras juma un pied v juma l dzsvarošan iesaist ties nozaru asoci cij m

Balstoties uz augst k min to var izvirst divus iesp jamos att st bas scen rijus:

- a) Pozit vo att st bas scen riju;
- b) Negat vo att st bas scen riju.

<sup>13</sup> Latvija 2030. Latvijas ilgtsp j gas att st bas strat ija l dz 2030.gadam. Saeim apstiprin t gala redakcija. 2010., 30.lpp. www. <http://www.latvija2030.lv/page/317> (skat ts 12.10.2010.)

<sup>14</sup> Lietuvas ilgtermi a ekonomisk s att st bas strat ija l dz 2015. gadam, apstiprin ta ar vald bas L mumu No853. 2002. gada 12 j nij ..

Pozitīvā attīstības scenārija gadījumā nozaru asociācijām un darba devjiem ir jāuzemas iniciatīva identificēt un veidojot neformālo izglītības pieprasījumu atbilstoši nozaru vajadzībām. Šāda risinājuma gadījumā, var spērvārt iedzīvotāju kļūmēm un zemo motivāciju pilnveidot savas prasmes vadoties no savām vajadzībām. Turklāt, šāda scenārija gadījumā, izdotos veidot neformālo izglītības ilgtermiņa aktivitāšu kopumu, kurā gan darba devjiem, gan darba mājās labumus.

Negatīvā scenārija gadījumā, visticamāk, gan darba mājās, gan darba devjiem un nozaru asociācijām neformālo izglītības uztverskām termiņa investīciju un pasākumu.

#### 4.4. Rekomendācijas grozījumiem likumdošanas aktos.

Tā kā šāpētījuma mērķis nebija analizēt esošo normatīvo un institucionālo ietvarus neformālajām izglītībām, tad ieteikumi, kas ir izteikti ir balstīti uz nepētījuma netieši izrietošiem secinājumiem, apskatot pētījuma rezultātus kontekstā ar tendencēm valstī.

Programma M izglītības politikas pamatnostādņu 2007.–2013.gadam ieviešanai Latvijā 2008.–2010.gadam rīcības virziena: „noteikt un ieviest pieaugušo izglītības kvalitātes novērtēšanu saskaņā ar kopīgo izglītības rezultātu vērtēšanas pieeju” 2.4.1.1. un rīcības virziena „Rīcības virziens: ieviest neformālo izglītības un ikdienas mācīšanās rezultātu atzīšanas sistēmu 2.5.1.1. uzdevums nosaka, ka 2010.gadā IZM jāizveido normatīvo bāzi neformālo izglītības atzīšanai<sup>15</sup>. Šā aktivitāte kopā ar datu bāzi par neformālo izglītības programmu būtību nozīmīgās ieguldījums neformālo izglītības attīstībā.

Likums par neformālo pieaugušo izglītību (1998) (*Neformālojo suaugusi j švietimo statymas*, 1998) Lietuvā nosaka, ka Izglītības un zinātnes ministrija kopā ar nevalstiskajām pieaugušo izglītības institūcijām veido pieaugušo izglītības informācijas centrus, kas sakopo un sistematizē datus par pieaugušo izglītību, organizāpma cības pasniedzjiem, sniedz informāciju apma c mājām (13. pants). Šo pieredzi būtībā varam pārņemt arī Latvijā.

Likums arī nosaka, ka neformālo izglītības sniedzjiem ir jānodrošina programmu kvalitāti (12. pants), tomēr tas būtībā papildinās neformālo izglītības atzīšanas jautājumu.

---

<sup>15</sup> Programma M izglītības politikas pamatnostādņu 2007.–2013.gadam ieviešanai 2008.–2010.gadam. 40.lpp., [www.izm.gov.lv](http://www.izm.gov.lv) (skatīts 13.10.2010.)

## 5. Pielikumi

Kartosh mas - Neform l s izgl t bas pied v t ju skaits

